

**UCHWAŁA NR XXVII.217.2020
RADY MIEJSKIEJ W SZTUMIE**

z dnia 16 grudnia 2020 r.

w sprawie wyznaczenia obszaru i granic aglomeracji Sztum

Na podstawie art.18 ust. 2 pkt 15 ustawy z dnia 8 marca 1990 r. o samorządzie gminnym (t.j. Dz. U. z 2020 poz. 713), art. 87 ust. 1 i 4, art. 565 ust. 2 ustawy z dnia 20 lipca 2017 r. Prawo Wodne (t.j. Dz. U. z 2020 poz. 310 z późn. zm.), Rada Miejska w Sztumie uchwala, co następuje:

§ 1.

Wyznacza się aglomerację Sztum o równoważnej liczbie mieszkańców (RLM) wynoszącej 20 993 RLM, obejmującej w gminie miejscowości: Sztum (miasto), Barlewice, Barlewiczki, Czernin, Goraj, Gościszewo, Górki, Gronajny, Kępina, Koniecwałd, Sztumskie Pole i Węgry, z oczyszczalnią ścieków w Sztumskim Polu.

§ 2.

Opis aglomeracji stanowi załącznik nr 1 do niniejszej uchwały.

§ 3.

Obszar i granice aglomeracji wyznaczono na mapie w skali 1:25000, stanowiącej załącznik nr 2 do niniejszej uchwały.

§ 4.

Niniejsza uchwała była poprzedzona uchwałą Sejmiku Województwa Pomorskiego nr 58/V/15 z dnia 26 stycznia 2015r. w sprawie likwidacji dotychczasowej aglomeracji Sztum i wyznaczenia aglomeracji Sztum (*Dziennik Urzędowy Województwa Pomorskiego z dnia 16 lutego 2015r. poz. 457*), która traci moc z dniem wejścia w życie niniejszej uchwały zgodnie z art. 565 ust.2 ustawy z dnia 20 lipca 2017 r. Prawo wodne (t.j Dz. U. z 2020, poz. 310 z późn. zm.).

§ 5.

Wykonanie uchwały powierza się Burmistrzowi Miasta i Gminy Sztum.

§ 6.

Uchwała wchodzi w życie po upływie 14 dni od dnia ogłoszenia w Dzienniku Urzędowym Województwa Pomorskiego.

Przewodniczący Rady
Miejskiej w Sztumie

Czesław Oleksiak

CZĘŚĆ OPISOWA

a) długość i rodzaj sieci kanalizacyjnej lub planowana do budowy sieć kanalizacyjna, liczba stałych mieszkańców aglomeracji, liczba osób czasowo przebywających w aglomeracji oraz przemysł obsługiwany przez sieć kanalizacyjną lub planowaną do budowy sieć kanalizacyjną oraz oczyszczalnię ścieków, a także wskaźnik koncentracji;

Stali mieszkańcy aglomeracji [RLM]	Osoby czasowo przebywające w aglomeracji [RLM]	Przemysł w aglomeracji [RLM]	RLM aglomeracji
13970	193	6830	20993

Opis:
Według Urzędu Miasta i Gminy Sztum w aglomeracji zameldowanych jest 13970 mieszkańców oraz zewidencjonowano 193 miejsc noclegowych. RLM przemysłu obsługiwany przez sieć kanalizacyjną w aglomeracji wynosi 6830. Aglomeracja obsługiwana jest przez oczyszczalnię ścieków w Sztumskim Polu.

Kanalizacja istniejąca	Długość [km]
sanitarna grawitacyjna	51,5
sanitarna tłoczna	16,5
ogólnospławna grawitacyjna	0,0
ogólnospławna tłoczna	0,0
SUMA	68,0

Opis:
Miejscowości wchodzące w skład Aglomeracji Sztum: Sztum (miasto), Barlevice, Barlewiczki, Czernin, Goraj, Gościszewo, Górki, Gronajny, Kępina, Koniecwałd, Sztumskie Pole i Węgry, w których występuje sieć kanalizacji sanitarnej. Procent skanalizowania w Aglomeracji Sztum wynosi 98,20%.

Kanalizacja planowana

Opis: „Na terenie aglomeracji nie planuje się budowy sieci kanalizacyjnej”.

b) istniejące i planowane do budowy oczyszczalnię ścieków, a w przypadku aglomeracji zakończonych końcowym punktem zrzutu ścieków komunalnych – informacja, do której aglomeracji ścieki te będą odprowadzane wraz z określeniem obciążenia oczyszczalni ścieków;

Agglomeracja zakończona: <i>Oczyszczalnią Ścieków w Sztumskim Polu</i>	
Opis: System kanalizacji sanitarnej zakończony jest Oczyszczalnią Ścieków w Sztumskim Polu.	
Oczyszczalnia ścieków <u>istniejąca</u>	
Nazwa	Oczyszczalnia „Sztumskie Pole”
Lokalizacja	Sztumskie Pole
Pozwolenie wodnoprawne na odprowadzanie ścieków z oczyszczalni ścieków do środowiska	OS.6341.9.4.2015.MW
Rodzaj oczyszczalni ścieków	Non B
Obciążenie oczyszczalni ścieków [RLM]	13769*
Projektowana wydajność oczyszczalni ścieków [RLM]	25600
Przepustowość oczyszczalni ścieków	średnia [m ³ /d]
	5500

	maksymalna godzinowa [m³/h]	413
	maksymalna roczna [m³/rok]	2007,5 tys.
Odbiornik ścieków oczyszczonych		Rów melioracyjny dz. nr 414, ob. Sztumskie Pole
<p>Opis: Oczyszczalnia Ścieków w Sztumskim Polu jest oczyszczalnią mechaniczno-biologiczną typu BIGRADEX niespełniająca standardów odprowadzanych ścieków ze względu na przekroczenia dopuszczalnych wartości azotu ogólnego w wprowadzanych ściekach do odbiornika. Obciążenie oczyszczalni ścieków wynosi 13769 RLM. Projektowana wydajność oczyszczalni ścieków wynosi 25600 RLM przy średniej przepustowości na poziomie 5500 m³/d co zapewnia odbiór i oczyszczanie ścieków z Aglomeracji Sztum, której RLM wynosi 20993. Oczyszczone ścieki odprowadzane są do rowu melioracyjnego stanowiącego działkę nr 414, ob. Sztumskie Pole. Obecnie prowadzone są prace przygotowawcze do wykonania dokumentacji projektowej w ramach zadania pn.: „Budowa, przebudowa i modernizacja oczyszczalni ścieków w Sztumskim Polu wraz z montażem ogniw fotowoltaicznych” w ramach którego wysłużona oczyszczalnia ścieków zostanie zastąpiona nową oczyszczalnią pracującą w nowej technologii. Nowa oczyszczalnia będzie charakteryzowała się tymi samymi parametrami oczyszczania ścieków co obecna i będzie znajdowała się na tym samym terenie. *-obliczając obciążenie oczyszczalni ścieków ujęto także ścieki z poza aglomeracji dowożone do oczyszczalni taborem asenizacyjnym.</p>		
Oczyszczalnia ścieków planowana		
Nazwa oczyszczalni ścieków		Oczyszczalnia „Sztumskie Pole”
Lokalizacja oczyszczalni ścieków		Sztumskie Pole
Rodzaj oczyszczalni ścieków		PUB2
Projektowana wydajność oczyszczalni ścieków [RLM]		25600
Przepustowość oczyszczalni ścieków	średnia [m³/d]	5500
	maksymalna godzinowa [m³/h]	413
	maksymalna roczna [m³/rok]	2007,5 tys.
Odbiornik ścieków oczyszczonych		Rów melioracyjny dz. nr 414, ob. Sztumskie Pole
<p>Opis: Nowa Oczyszczalnia Ścieków w Sztumskim Polu będzie oczyszczalnią biologiczną z podwyższonym usuwaniem związków azotu (N), fosforu (P), która będzie spełniała wszystkie standardy oczyszczania ścieków. Projektowana wydajność oczyszczalni ścieków będzie wynosić 25600 RLM przy średniej przepustowości na poziomie 5500 m³/d co zapewnia odbiór i oczyszczanie ścieków z Aglomeracji Sztum oraz pozwoli na podłączanie w przyszłości nowych odbiorców. Oczyszczone ścieki odprowadzane będą do rowu melioracyjnego stanowiącego działkę nr 414, ob. Sztumskie Pole. Nowa Oczyszczalnia Ścieków ma powstać w ramach zadania pn.: „Budowa, przebudowa i modernizacja oczyszczalni ścieków w Sztumskim Polu wraz z montażem ogniw fotowoltaicznych” w ramach którego wysłużona oczyszczalnia ścieków zostanie zastąpiona nową oczyszczalnią pracującą w nowej technologii. Nowa oczyszczalnia będzie charakteryzowała się tymi samymi parametrami oczyszczania ścieków co obecna i będzie znajdowała się na tym samym terenie. Inwestycja planowana jest do zrealizowania w latach 2021 – 2025.</p>		

c) **system gospodarki ściekowej: średnia dobowo ilość ścieków komunalnych powstających na terenie aglomeracji oraz skład jakościowy tych ścieków; przepustowość istniejącej oczyszczalni ścieków w m³/d; ilość i skład jakościowy ścieków przemysłowych odprowadzanych przez zakłady do systemu kanalizacji zbiorczej; nazwy zakładów, których podłączenie do systemu kanalizacji zbiorczej jest planowane; uzasadnienie określonej RLM aglomeracji; ilość ścieków powstających na terenie aglomeracji nieobjętych systemem kanalizacji zbiorczej, gdzie zastosowano systemy indywidualne albo planuje się zastosowanie systemów indywidualnych lub innych rozwiązań zapewniających taki sam poziom ochrony środowiska jak w przypadku systemów kanalizacji zbiorczej;**

System gospodarki ściekowej	
Ilość ścieków dopływająca do oczyszczalni	930.000

siecią kanalizacyjną z terenu aglomeracji [m ³ /rok]			
Ilość ścieków dowożonych do oczyszczalni ze zbiorników bezodpływowych z terenu aglomeracji [m ³ /rok]		4.800	
Ilość ścieków wytworzonych przez mieszkańców aglomeracji korzystających z przydomowych oczyszczalni ścieków [m ³ /rok]		5.400	
Łączna ilość ścieków powstających na terenie aglomeracji nieobjętych systemem kanalizacji zbiorczej, gdzie zastosowano systemy indywidualne albo planuje się zastosowanie systemów indywidualnych lub innych rozwiązań zapewniających taki sam poziom ochrony środowiska jak w przypadku systemów kanalizacji zbiorczej [m ³ /rok]		10.200	
Łączna ilość ścieków komunalnych powstających na terenie aglomeracji [m ³ /rok]		942.000	
Średnia dobowo ilość ścieków komunalnych powstających na terenie aglomeracji [m ³ /d]		2.580	
Skład jakościowy ścieków komunalnych powstających na terenie aglomeracji	Wskaźnik	Ścieki surowe	Ścieki oczyszczone
	BZT ₅ [mgO ₂ /dm ³]	317,50	5,30
	ChZTCr [mgO ₂ /dm ³]	953,75	30,33
	Zawiesina ogólna [mg/dm ³]	325,83	7,03
	Azot ogólny	94,25	18,13
	Fosfor ogólny	13,67	0,79
Opis: Oczyszczalnia ścieków w Sztumskim Polu spełnia wymogi redukcji głównych zanieczyszczeń określonych w rozporządzeniu Ministra Gospodarki Morskiej i Żeglugi Śródlądowej z dnia 12 lipca 2019 r. w sprawie substancji szczególnie szkodliwych dla środowiska wodnego oraz warunków jakie należy spełnić przy wprowadzaniu do wód lub do ziemi ścieków, a także przy odprowadzaniu wód opadowych lub roztopowych do wód lub do urządzeń wodnych (t.j. Dz. U. z 2019r. poz. 1311). Zauważalne jest przekroczenie dopuszczalnych wartości Azotu ogólnego. Budowa nowej oczyszczalni zapewni, że jakość ścieków oczyszczonych będzie w pełni zgodna z wymaganiami ww. rozporządzenia. Ponadto w 2020r. została przeprowadzona inwentaryzacja zbiorników bezodpływowych oraz przydomowych oczyszczalni ścieków na terenie Miasta i Gminy Sztum. Dodatkowo prowadzone są kontrole Straży Miejskiej nad prawidłowością opróżniania zbiorników bezodpływowych i osadów z przydomowych oczyszczalni ścieków.			
Przemysł istniejący			
Ilość ścieków przemysłowych odprowadzanych do zbiorczej sieci kanalizacyjnej na terenie aglomeracji [m ³ /d]		499,75 m ³ /d	
Skład jakościowy ścieków przemysłowych odprowadzanych do zbiorczej sieci kanalizacyjnej na terenie aglomeracji		820 mg/l BZT ₅ 1430 mg/l ChZTCr 695 mg/l Zawiesina ogólna 100 mg/l Azot ogólny 14 mg/l Fosfor ogólny	
Najważniejsze podmioty gospodarcze na terenie aglomeracji ze wskazaniem rodzaju produkcji	Podmiot gospodarczy	Rodzaj produkcji/usług	
	Browar Gościszewo	Produkcja piwa	
	ELITA Sztumskie Pole	Produkcja mebli	
	ADM Czernin	Produkcja olejów i pozostałych tłuszczów płynnych	
Przemysł planowany			
Opis: <u>Nie planuje się podłączenia nowych zakładów przemysłowych</u>			

Uzasadnienie określonej RLM aglomeracji

Wyszczególnienie	RLM/szt.
RLM stałych mieszkańców aglomeracji	13970
RLM osób czasowo przebywających w aglomeracji	193
RLM przemysłu	6830
Liczba stałych mieszkańców korzystających z sieci kanalizacyjnej	13591
Liczba stałych mieszkańców korzystających ze zbiorników bezodpływowych	178
Liczba stałych mieszkańców korzystających z przydomowych oczyszczalni ścieków	201
Liczba zainstalowanych zbiorników bezodpływowych [szt.]	80
Liczba przydomowych oczyszczalni ścieków [szt.]	90

Opis:

We wrześniu 2020r. Miasto i Gmina Sztum przeprowadziła pełną inwentaryzację zbiorników bezodpływowych oraz przydomowych oczyszczalni ścieków na swoim terenie. Ponadto prowadzone są kontrole Straży Miejskiej nad prawidłowością opróżniania zbiorników bezodpływowych i osadów z przydomowych oczyszczalni ścieków.

Wielkość równoważnej liczby mieszkańców aglomeracji została wyznaczona po zweryfikowaniu zakresu terytorialnego obszaru aglomeracji oraz w oparciu o weryfikację ewidencji ludności.

Zgodnie z wyliczeniami zweryfikowana wielkość RLM aglomeracji wynosi **20993 RLM**.

Zmiany wielkości RLM aglomeracji, na podstawie których wyznaczono RLM aglomeracji wynikają ze:

- zmian demograficznych na obszarze aglomeracji;
 - zrealizowanych inwestycji w zakresie wyposażenia w kanalizację zbiorczą;
 - weryfikacji obszarów nieskanalizowanych obszaru aglomeracji oraz zamierzeń inwestycyjnych w zakresie budowy zbiorczej sieci kanalizacji sanitarnej;
 - weryfikacji ilości osób czasowo przebywających w aglomeracji (obiektów i miejsc noclegowych);
 - weryfikacji RLM pochodzącego z przemysłu;
- przeprowadzanych weryfikacji i analiz ewidencji zbiorników bezodpływowych oraz ewidencji przydomowych oczyszczalni ścieków”.

d) strefy ochronne ujęć wody, zawierające oznaczenie aktów prawa miejscowego lub decyzji ustanawiających te strefy oraz zakazy, nakazy i ograniczenia obowiązujące na tych terenach

Strefa ochronna ujęcia wody	Oznaczenie aktów prawa miejscowego lub decyzji ustanawiających strefę ochronną ujęcia wody oraz zakazy, nakazy i ograniczenia obowiązujące na tym terenie
Ujęcie wody w Sztumie	Decyzja nr OS.6341.9.2012.MKi z dnia 10.05.2012r. wydana przez Starostę Sztumskiego, którą ustanowiono strefę ochrony bezpośredniej ujęcia wody.

Opis:

Na terenie aglomeracji znajduje się ujęcie wody zaopatrujące w wodę mieszkańców Miasta i Gminy Sztum. Dla ujęcia została ustanowiona strefa ochrony bezpośredniej decyzją Starosty Sztumskiego nr OS.6341.9.2012.MKi z dnia 10.05.2012r.

e) obszary ochronne zbiorników wód śródlądowych zawierające oznaczenie aktów prawa miejscowego ustanawiających te obszary oraz zakazy, nakazy i ograniczenia obowiązujące na tych obszarach Na terenie aglomeracji nie wyznaczono obszaru ochronnego zbiornika wód śródlądowych.

f) formy ochrony przyrody, o których mowa w art. 6 ustawy z dnia 16 kwietnia 2004 r. o ochronie przyrody, zawierające nazwę formy ochrony przyrody oraz tytuł i miejsce ogłoszenia aktu prawnego tworzącego, ustanawiającego albo wyznaczającego formę ochrony przyrody oraz informacje o obszarach mających znaczenie dla Wspólnoty znajdujących się na liście, o której mowa w art. 27 ust. 1 tej ustawy

Forma ochrony przyrody	Tytuł i miejsce ogłoszenia aktu prawnego tworzącego, ustanawiającego albo wyznaczającego formę ochrony przyrody oraz informacje o obszarach mających znaczenie dla Wspólnoty znajdujących się na liście, o której mowa w art. 27 ust. 1 tej ustawy
Pomnik przyrody	Rozporządzenie nr 4/95 Wojewody Elbląskiego z dnia 17 marca 1995r. w sprawie uznania niektórych tworów przyrody za pomniki przyrody. Drzewo: Topola biała – Sztum, zieleniec koło Jeziora Zajezierskiego, na wysokości ul. Władysława IV.

	Drzewa: Dąb szypułkowy szt. 2, - Sztum, zieleniec koło Jeziora Zajezierskiego, na wysokości ul. Baczyńskiego
Obszar Chronionego Krajobrazu Biała Góra	Uchwała Nr VI/51/85 Wojewódzkiej Rady Narodowej w Elblągu z dnia 26 kwietnia 1985 r. w sprawie utworzenia parków krajobrazowych oraz obszarów krajobrazu chronionego na terenie województwa elbląskiego Rozporządzenie Wojewody Elbląskiego Nr 4/97 z dnia 28 kwietnia 1997 r. zmieniające uchwałę w sprawie utworzenia parków krajobrazowych oraz obszarów krajobrazu chronionego na terenie województwa elbląskiego ROZPORZĄDZENIE Nr 66/05 Wojewody Pomorskiego z dnia 24 marca 2005 r. w sprawie obszarów chronionego krajobrazu w województwie pomorskim Rozporządzenie Nr 23/07 Wojewody Pomorskiego z dnia 6 lipca 2007 r. zmieniające rozporządzenie w sprawie obszarów chronionego krajobrazu w województwie pomorskim UCHWAŁA Nr 1161/XLVII/10 Sejmiku Województwa Pomorskiego z dnia 28 kwietnia 2010 r. w sprawie obszarów chronionego krajobrazu w województwie pomorskim UCHWAŁA NR 259/XXIV/16 SEJMIKU WOJEWÓDZTWA POMORSKIEGO z dnia 25 lipca 2016 r. w sprawie obszarów chronionego krajobrazu w województwie pomorskim
Obszar Chronionego Krajobrazu Rzeki Nogat (woj. pomorskie)	Uchwała Nr VI/51/85 Wojewódzkiej Rady Narodowej w Elblągu z dnia 26 kwietnia 1985 r. w sprawie utworzenia parków krajobrazowych oraz obszarów krajobrazu chronionego na terenie województwa elbląskiego Rozporządzenie Wojewody Elbląskiego Nr 4/97 z dnia 28 kwietnia 1997 r. zmieniające uchwałę w sprawie utworzenia parków krajobrazowych oraz obszarów krajobrazu chronionego na terenie województwa elbląskiego ROZPORZĄDZENIE Nr 66/05 Wojewody Pomorskiego z dnia 24 marca 2005 r. w sprawie obszarów chronionego krajobrazu w województwie pomorskim Rozporządzenie Nr 23/07 Wojewody Pomorskiego z dnia 6 lipca 2007 r. zmieniające rozporządzenie w sprawie obszarów chronionego krajobrazu w województwie pomorskim UCHWAŁA Nr 1161/XLVII/10 Sejmiku Województwa Pomorskiego z dnia 28 kwietnia 2010 r. w sprawie obszarów chronionego krajobrazu w województwie pomorskim UCHWAŁA NR 259/XXIV/16 SEJMIKU WOJEWÓDZTWA POMORSKIEGO z dnia 25 lipca 2016 r. w sprawie obszarów chronionego krajobrazu w województwie pomorskim
Obszar Natura 2000 Dolna Wisła	DECYZJA KOMISJI z dnia 12 grudnia 2008 r. przyjmująca na mocy dyrektywy Rady 92/43/EWG drugi zaktualizowany wykaz terenów mających znaczenie dla Wspólnoty składających się na kontynentalny region biogeograficzny (notyfikowana jako dokument nr C(2008)8039)(2009/93/WE)
Opis: Na terenie aglomeracji w mieście Sztum znajdują się 3 pomniki przyrody. Oczyszczalnia Ścieków w Sztumskim Polu oraz niewielka część aglomeracji w zachodniej części znajdują się na terenie Obszaru Chronionego Krajobrazu Biała Góra. Część aglomeracji w obrębie miejscowości Węgry znajdują się na terenie Obszaru Chronionego Krajobrazu Rzeki Nogat (woj. pomorskie) oraz częściowo na Obszarze Natura 2000 Dolna Wisła.	

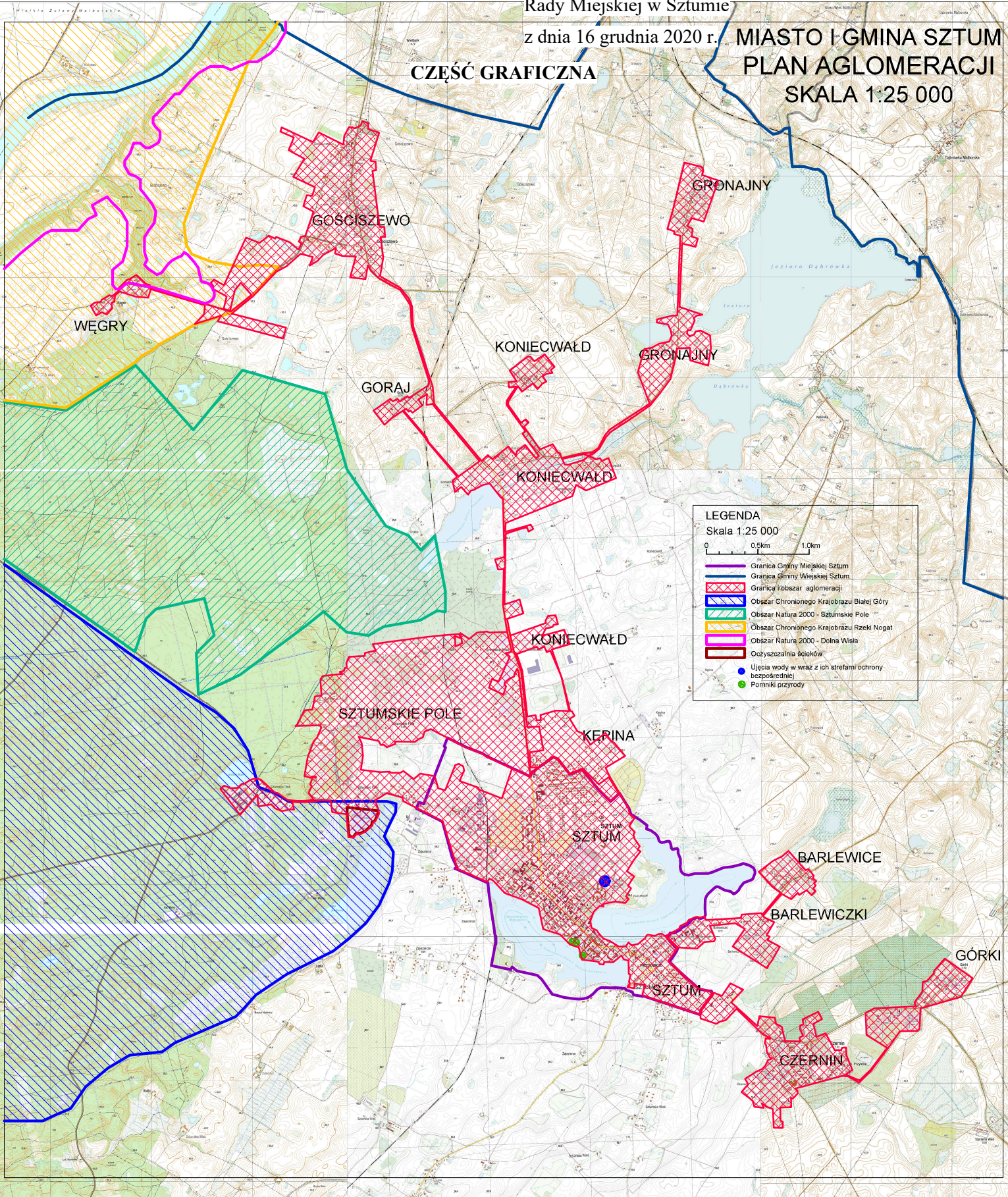
Wykaz dokumentów stanowiących podstawę do wyznaczenia obszaru i granic aglomeracji zgodnie z § 3 ust. 1 ww. rozporządzenia Ministra Gospodarki Morskiej i Żeglugi Śródlądowej z dnia 27 lipca 2018 r. w sprawie sposobu wyznaczenia obszarów i granic aglomeracji (Dz. U. z 2018 poz. 1586)

Wyszczególnienie	NIE	TAK
Studium uwarunkowań i kierunków zagospodarowania przestrzennego gminy -Uchwała nr XXXVI/367/2017 Rady Miejskiej w Sztumie z dnia 29 marca 2017r. W sprawie uchwalenia Studium uwarunkowań i kierunków zagospodarowania przestrzennego miasta i gminy Sztum		X
Miejscowe plany zagospodarowania przestrzennego -Uchwała nr VII/37/2007 Rady Miejskiej w Sztumie z dnia 31 marca 2007 r. w sprawie zmiany miejscowego planu zagospodarowania przestrzennego Koniecwałd – działki nr 214/5 i 214/6, gmina Sztum - Uchwała nr VII/36/2007 Rady Miejskiej w Sztumie z dnia 31 marca 2007 r. w sprawie miejscowego planu zagospodarowania przestrzennego dla części obszaru w obrębie II miasta Sztum”, - Uchwała nr XX/60/2007 Rady Miejskiej w Sztumie z dnia 26 czerwca 2007 r. w sprawie miejscowego planu zagospodarowania przestrzennego dla części obszaru w		X

<p>obrębach Koniecwałd i Kępina</p> <ul style="list-style-type: none"> - Uchwała Nr XVII/117/07 Rady Miejskiej w Sztumie z dnia 20.12.2007 r. w sprawie miejscowego planu zagospodarowania przestrzennego obszaru „Centrum Miasta Sztum” ograniczonego ulicami: Kochanowskiego, Parku Miejskiego, brzegiem Jeziora Barlewickiego, skrzyżowaniem ulic Barczewskiego i Jagiełły oraz brzegiem Jeziora Sztumskiego do plaży miejskiej poprzez część ul. Reja do skrzyżowania ulic Sienkiewicza i Nowowiejskiego do ulicy Kochanowskiego. - Uchwała nr XXVI/249/2012 Rady Miejskiej w Sztumie z dnia 29 grudnia 2012r. Zmieniająca uchwałę w sprawie miejscowego planu zagospodarowania przestrzennego obszaru "Centrum Miasta Sztum" ograniczonego ulicami: Kochanowskiego, Parku Miejskiego, brzegiem Jeziora Barlewickiego, skrzyżowaniem ulic Barczewskiego i Jagiełły oraz brzegiem Jeziora Sztumskiego do plaży miejskiej poprzez część ul. Reja do skrzyżowania ulic Sienkiewicza i Nowowiejskiego do ulicy Kochanowskiego. - Uchwała nr LII/415/10 Rady Miejskiej w Sztumie z dnia 10.11.2010r. W sprawie miejscowego planu zagospodarowania przestrzennego dla terenu byłej Fermi Tucz Trzody Chlewnej w Czerninie z obszarem terenów przyległych, położonych częściowo w obrębach Barlevice i Postolin - Uchwała nr X/74/2011 Rady Miejskiej w Sztumie z dnia 30 sierpnia 2011r. W sprawie zmiany "Miejscowego planu Zagospodarowania Przestrzennego Sztumskie Pole (Uchwała nr XXVII/182/2008 Rady Miejskiej w Sztumie z dnia 30.08.2008)" w zakresie obejmującym część działki 253/2 położonej w jednostce urbanistycznej 04.MN.05. - Uchwała nr X/75/2011 Rady Miejskiej w Sztumie z dnia 31 sierpnia 2011r. w sprawie zmiany "Miejscowego planu Zagospodarowania Przestrzennego Sztumskie Pole (Uchwała nr XXVII/182/2008 Rady Miejskiej w Sztumie z dnia 30.08.2008)" w zakresie obejmującym teren wydzielenia wewnętrznego 19/1.1.KP w jednostce urbanistycznej 05.UU.19. - Uchwała nr XXVII/182/08 Rady Miejskiej w Sztumie z dnia 30 sierpnia 2008 r. w sprawie miejscowego planu zagospodarowania przestrzennego części obszaru w obrębie Sztumskie Pole - Uchwała Nr XLI/407/2014 Rady Miejskiej w Sztumie z dnia 30.05.2014r. W sprawie uchwalenia zmiany miejscowego planu zagospodarowania przestrzennego dla części obszaru w obrębie II miasta Sztum. - Uchwała Nr XLIV/434/2014 Rady Miejskiej w Sztumie z dnia 29 sierpnia 2014r. W sprawie uchwalenia miejscowego planu zagospodarowania przestrzennego dla terenów przy ul. Kochanowskiego w obrębie I miasta Sztum - Uchwała nr XXII.175.2016 Rady Miejskiej w Sztumie z dnia 27 kwietnia 2016 r. W sprawie uchwalenia miejscowego planu zagospodarowania przestrzennego dla części obszaru w obrębie Koniecwałd, gmina Sztum - Uchwała nr XXVIII.212.2016 Rady Miejskiej w Sztumie z dnia 19 października 2016 r. w sprawie zmiany miejscowego planu zagospodarowania przestrzennego Koniecwałd – działki nr 214/5 i 214/6, gmina Sztum - Uchwała nr XXX.223.2016 Rady Miejskiej w Sztumie z dnia 23 listopada 2016 r. w sprawie zmiany miejscowego planu zagospodarowania przestrzennego części obszaru w obrębie Sztumskie Pole - Uchwała nr XXX.222.2016 Rady Miejskiej w Sztumie z dnia 23 listopada 2016 r. w sprawie zmiany miejscowego planu zagospodarowania przestrzennego części obszaru w obrębie Sztumskie Pole - Uchwała nr XXXIX.317.2017 Rady Miejskiej w Sztumie z dnia 30 sierpnia 2017 r. w sprawie uchwalenia miejscowego planu zagospodarowania Przestrzennego w Zajezierzu - Uchwała nr XLI.339.2017 Rady Miejskiej w Sztumie z dnia 30 listopada 2017 r. w sprawie uchwalenia miejscowego planu zagospodarowania przestrzennego na terenie gminy Sztum w części obrębu geodezyjnego Gościszewo - Uchwała Nr LII.421.2018 Rady Miejskiej w Sztumie z dnia 24 sierpnia 2018 r. w sprawie uchwalenia zmiany miejscowego planu zagospodarowania przestrzennego części obszaru w obrębie Sztumskie Pole 		
--	--	--

<p>- Uchwała nr XXI.153.2020 Rady Miejskiej w Sztumie z dnia 2 lipca 2020 r. w sprawie zmiany miejscowego planu zagospodarowania przestrzennego dla „Centrum miasta Sztum” w jednostkach urbanistycznych B48UPu i B50KP przy ul. Mickiewicza w Sztumie</p>		
<p>Wieloletnie plany rozwoju i modernizacji urządzeń wodociągowych i urządzeń kanalizacyjnych, o których mowa w art. 21 ust. 1 ustawy z dnia 7 czerwca 2001 r. o zbiorowym zaopatrzeniu w wodę i zbiorowym odprowadzaniu ścieków; - Uchwała XIV.92.2019 Rady Miejskiej w Sztumie z dnia 24 października 2019r. w sprawie zatwierdzenia Wieloletniego Planu Rozwoju i Modernizacji Urządzeń Wodociągowych i Kanalizacyjnych na lata 2019- 2022</p>		X

CZĘŚĆ GRAFICZNA



Uzasadnienie

1. Przedmiot regulacji i podstawy prawne

Zgodnie z art. 565 ust. 2 ustawy z dnia 20 lipca 2017 r. Prawo wodne (t.j. Dz. U. z 2020 poz. 310 z późn. zm.), zwanego dalej „Prawem wodnym”, dotychczasowe akty prawa miejscowego wydane na podstawie art. 43 ust. 2a ustawy z dnia 18 lipca 2001 r. - Prawo wodne (t.j. Dz.U. z 2017 r. poz. 1121) zachowują moc nie dłużej niż do dnia 31 grudnia 2020r.

W związku z wejściem w życie ustawy z dnia 20 lipca 2017 r. Prawo wodne (t.j. Dz. U. z 2020 poz. 310 z późn. zm.) kompetencje w zakresie wyznaczania, zmiany lub likwidacji obszarów i granic aglomeracji przejęły samorządy gminne.

W myśl art. 87 ust. 1, 2 i 3 ww. ustawy, wyznaczanie aglomeracji następuje w drodze uchwały rady gminy będącej aktem prawa miejscowego.

2. Konsultacje wymagane przepisami prawa

Na podstawie art. 87 ust. 1 i 4 ustawy z dnia 20 lipca 2017 r. Prawo wodne (t.j. Dz. U. z 2020 poz. 310 z późn. zm.) oraz art. 18 ust. 2 pkt 15 ustawy z dnia 8 marca 1990 r. o samorządzie gminnym (t.j. Dz. U. z 2020 poz. 713) gminy zainteresowane wyznaczaniem aglomeracji przygotowują projekt uchwały wyznaczającej aglomerację, który podlega uzgodnieniu z Państwowym Gospodarstwem Wodnym Wody Polskie, a w zakresie obszarów objętych przynajmniej jedną formą ochrony z właściwym regionalnym dyrektorem ochrony środowiska.

Pismem z dnia 7.12.2020r. wystąpiono do Państwowego Gospodarstwa Wodnego Wody Polskie, Dyrektora Zarządu Zlewni Wód Polskich w Elblągu oraz do Regionalnego Dyrektora Ochrony Środowiska w Gdańsku z wnioskiem o uzgodnienie projektu uchwały wyznaczenia obszaru i granicy Aglomeracji Sztum (wraz z załącznikami).

Po zapoznaniu się z przedłożoną dokumentacją Dyrektor Zarządu Zlewni Wód Polskich w Elblągu, Państwowego Gospodarstwa Wodnego Wody Polskie, postanowieniem z dnia 11.12.2020r., znak GD.ZZS.2.4032.16m.2020.MK uzgodnił projekt uchwały w sprawie wyznaczenia obszaru i granicy Aglomeracji Sztum (wraz z załącznikiem).

Po zapoznaniu się z przedłożoną dokumentacją Regionalny Dyrektor Ochrony Środowiska w Gdańsku, postanowieniem z dnia 14.12..2020r., znak RDOŚ-Gd-WOO.4221.03.83.2020.IK.1 uzgodnił projekt uchwały w sprawie wyznaczenia obszaru i granicy Aglomeracji Sztum (wraz z załącznikiem) w zakresie ochrony przyrody i obszarów Natura 2000.

3. Uzasadnienie merytoryczne

W granice obszaru Aglomeracji Sztum wchodzić będą następujące miejscowości: Sztum (miasto), Barlevice, Barlewiczki, Czernin, Goraj, Gościszewo, Górki, Gronajny, Kępina, Koniecwałd, Sztumskie Pole i Węgry – w granicach przedstawionych na mapie w skali 1:25000, stanowiącej załącznik do niniejszej uchwały. Granice aglomeracji nie uległy zmianie w stosunku do obecnie obowiązujących.

Wielkość aglomeracji Sztum wyznacza się na **20993RLM** z oczyszczalnią ścieków zlokalizowaną w Sztumskim Polu.

Obowiązująca Aglomeracja Sztum wymagała weryfikacji z uwagi na zmiany rzeczywistej równoważnej liczby mieszkańców (RLM) aglomeracji. Rzeczywista wielkość równoważnej liczby mieszkańców aglomeracji została wyznaczona po zweryfikowaniu zakresu terytorialnego obszaru aglomeracji oraz w oparciu o weryfikację ewidencji ludności.

Zgodnie z wyliczeniami zweryfikowana wielkość RLM aglomeracji wynosi **20993 RLM**.

Zmiany wielkości RLM aglomeracji, na podstawie których wyznaczono RLM aglomeracji wynikają ze:

- zmian demograficznych na obszarze aglomeracji;
- zrealizowanych inwestycji w zakresie wyposażenia w kanalizację zbiorczą;
- weryfikacji obszarów nieskanalizowanych obszaru aglomeracji oraz zamierzeń inwestycyjnych w zakresie budowy zbiorczej sieci kanalizacji sanitarnej;
- weryfikacji ilości osób czasowo przebywających w aglomeracji (obiektów i miejsc noclegowych);

·weryfikacji RLM pochodzącego z przemysłu;

·przeprowadzanych weryfikacji i analiz ewidencji zbiorników bezodpływowych oraz ewidencji przydomowych oczyszczalni ścieków

Ocena skutków regulacji

Wejście w życie uchwały nie obciąży budżetu Miasta Sztum i umożliwi ubieganie się o środki z funduszy celowych na realizację przedsięwzięć związanych z wyposażeniem aglomeracji w wymaganą sieć kanalizacyjną dla ścieków komunalnych oraz budowę, przebudowę i modernizację oczyszczalni ścieków w Sztumskim Polu.

Wyniki głosowania

Głosowano w sprawie: wyznaczenia obszaru i granic aglomeracji Sztum

ZA: 14, PRZECIW: 0, WSTRZYMUJĘ SIĘ: 0, BRAK GŁOSU: 0, NIEOBECNI: 1

Wyniki imienne:

ZA (14)

Mariusz Akierman, Danuta Barańska, Agnieszka Borowska, Waldemar Fierek, Adam Kaszubski, Jarosław Kazimierowicz, Sławomir Lipski, Bartosz Mazerski, Czesław Oleksiak, Adam Poćwiardowski, Iwona Ruszkowska, Ewa Rzeszotarska, Sławomir Sidorowicz, Piotr Siebert

NIEOBECNI (1)

Piotr Ostrowski

Głosowanie zakończono w dniu: 16 grudnia 2020, o godz. 16:17