



Komendant Powiatowy Policji
w Sztumie

Sztum, dnia 9 marca 2021 r.

1.dz.E.500-2/2021

INFORMACJA
O STANIE PORZĄDKU I BEZPIECZEŃSTWA PUBLICZNEGO
NA TERENIE MIASTA I GMINY SZTUM
w 2021 ROKU

I. SYTUACJA KADROWA.

1. Komenda Powiatowa Policji w Sztumie jest jednostką organizacyjną Policji podległą Komendantowi Wojewódzkiemu Policji w Gdańsku, ze stanem etatowym: 83 funkcjonariuszy (stan na 01.01.2021 r.).
 - stan zatrudnienia na dzień 01.01.2021 r.: 79 funkcjonariuszy,
 - stan zatrudnienia na dzień 31.12.2021 r.: 82 funkcjonariuszy,
 - na dzień 01.01.2022 r. – 1 wakat (w służbie kryminalnej).

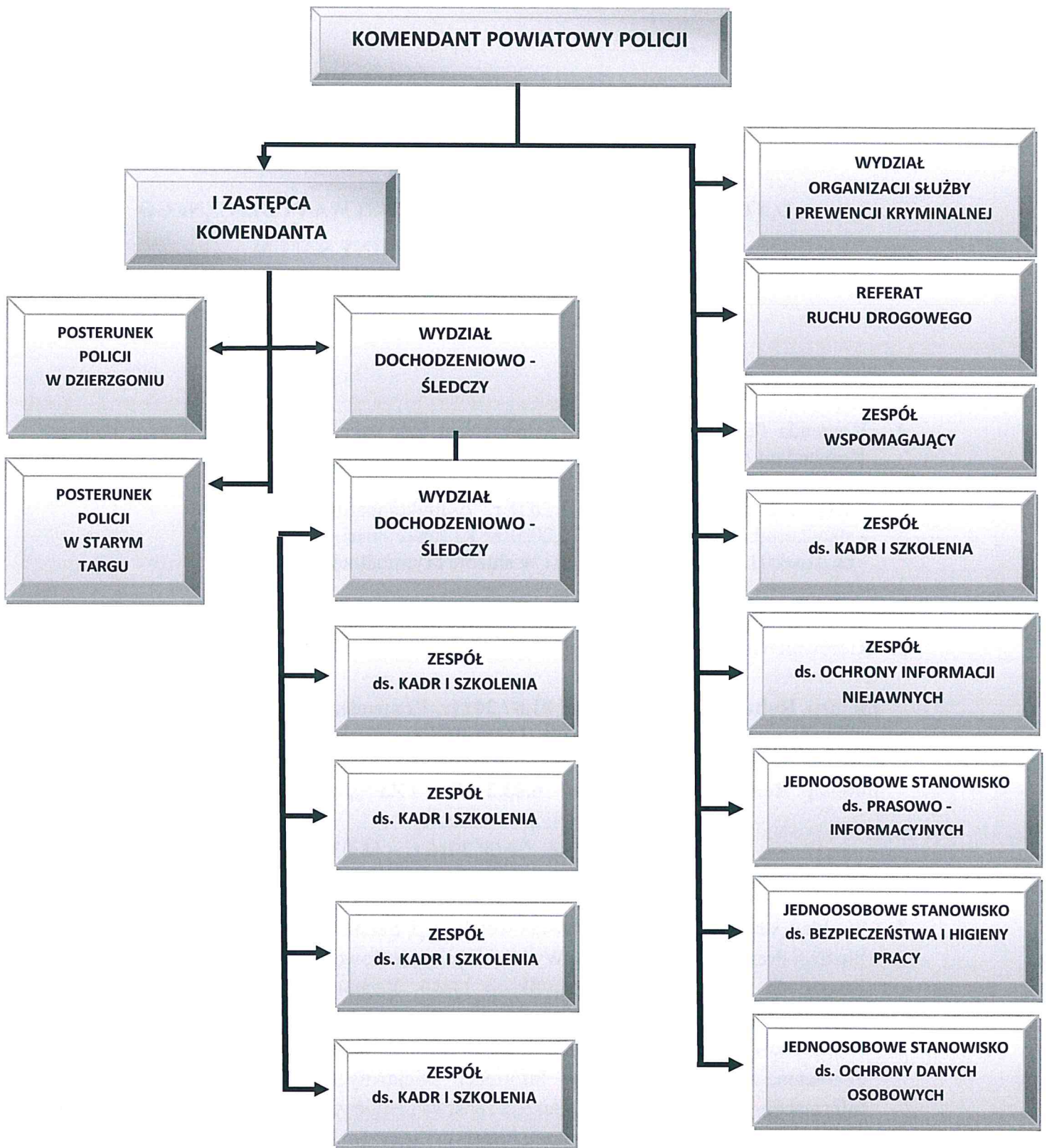
2. Kierownictwo jednostki:

mł.insp. Robert Sarpalius od **01.07.2021r.** Komendant Powiatowy Policji w Sztumie
(p.o. 17.05.2021 r. – 30.06.2021 r.)

podinsp. Remigiusz Wierzba od **16.03.2017 r.** I Zastępca Komendanta Powiatowego
Policji w Sztumie
(p.o. 24.08.2016 r. - 15.03.2017 r.)

3. W skład struktury Komendy Powiatowej Policji Sztum wchodzi: Wydział Organizacji Służby i Prewencji Kryminalnej, Wydział Dochodzeniowo – Śledczy, Referat Kryminalny, Zespół ds. Poszukiwań i Identyfikacji Osób, Zespół do Walki z Przestępczością Gospodarczą i Korupcją , Jednoosobowe Stanowisko do Walki z Przestępczością Narkotykową, Referat Ruchu Drogowego, Zespół Wspomagający, Zespół ds. Kadr i Szkolenia, Zespół ds. Ochrony Informacji Niejawnych, Stanowisko ds. Prasowo – Informacyjnych, Stanowisko ds. Bezpieczeństwa i Higieny Pracy, Stanowisko ds. Ochrony Danych Osobowych, oraz Posterunek Policji w Dzierzgoniu i Posterunek Policji w Starym Targu.

STRUKTURA ORGANIZACYJNA
Komendy Powiatowej Policji w Sztumie



II. ZAGADNIENIA KRYMINALNE.

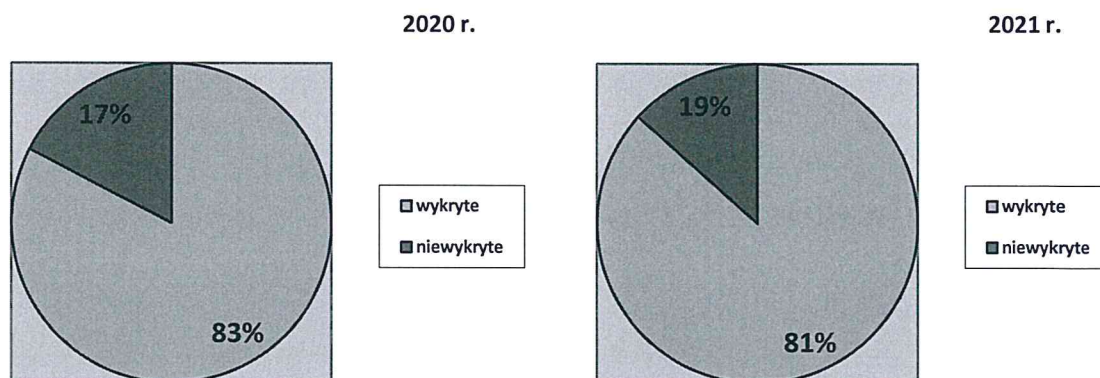
Na terenie miasta i gminy Sztum wykrywalność ogólna przestępstw w 2021 roku wyniosła 81,5 %. W zakresie zwalczania przestępczości o charakterze kryminalnym osiągnięta została wykrywalność na poziomie 79,9%. W 2021 roku wszczęto 379 postępowań przygotowawczych, tj. o 12 więcej niż w 2020 roku. W poszczególnych rodzajach przestępczości wykrywalność, w odniesieniu do analogicznego okresu z 2020 roku, przedstawia się następująco:

Rodzaj przestępstwa	2020 r.		2021 r.		Porównywanie wykrywalności
	Ilość przestępstw stwierdzonych	Wykrywalność (%)	Ilość przestępstw stwierdzonych	Wykrywalność (%)	2020/2021
Ogółem	367	83,5%	379	81,5%	-4 %
Kryminalne*	183	74,3%	278	79,9%	+5,6%
Przestępstwa pospolite	96	60,4%	93	63,4%	+3%
Uszkodzenie mienia	14	57,1%	15	53,3%	-3,8%
Bójka lub pobicie	1	100	2	100%	=
Uszczerbek na zdrowiu	3	100	6	100%	=
Kradzież	39	61,5%	46	69,6%	+8,1%
Kradzież samochodu	0	0	0	0	0
Kradzież z włamaniem	39	56,4%	24	45,8%	-10,6%
Przestępstwa rozbójnicze	0	0	0	0	0
Narkotykowe	27	93,7%	18	94,4%	-5,6%
Gospodarcze	96	89,3%	31	54,8%	-38,9%
Korupcyjne	0	0	0	-	0

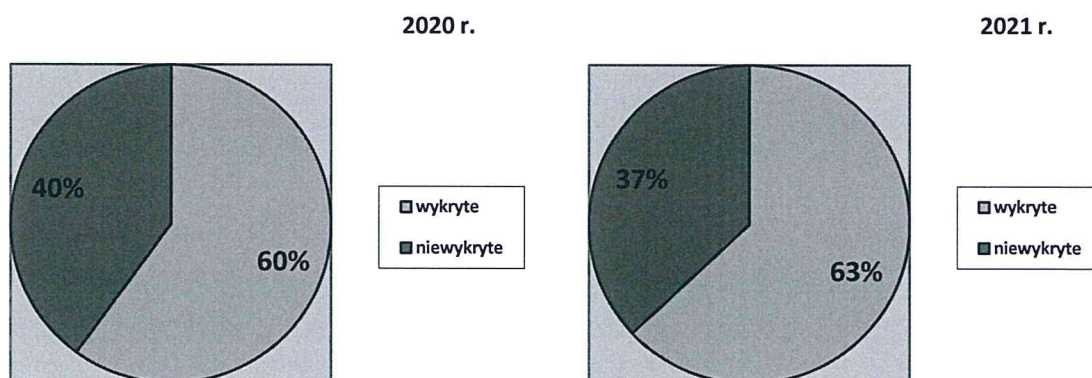
*do kat. „Kryminalne” zaliczają się także przestępstwa z art. 209 KK (alimenty)

Z porównania wynika, że w 2020 roku zanotowano spadek dynamiki ogólnej liczby wszczęć postępowań przygotowawczych, przy jednoczesnym wzroście liczby stwierdzonych przestępstw. Odnotowano spadek dynamiki wszczęć w kategorii tzw. przestępstw pospolitych, przy jednoczesnym wzroście wykrywalności w tej kategorii. Uwagę zwraca znaczny wzrost wykrywalności kradzieży rzeczy.

Wykrywalność ogólna przestępstw na terenie miasta i gminy Sztum



Wykrywalność przestępstw pospolitych na terenie miasta i gminy Sztum



Realizacja poważniejszych spraw w 2020 r. przez Komendę Powiatową Policji w Sztumie

1. Funkcjonariusze Referatu Kryminalnego KPP w Sztumie zatrzymali do kontroli drogowej pojazd marki SEAT, którego kierowca i pasażer posiadali przy sobie środki odurzające 44,9g amfetaminy oraz 1,4g marihuany. W sprawie skierowano akt oskarżenia do Sądu Rejonowego w Kwidzynie
2. W dniu 01.03.2021 roku w miejscowości Sz., gm. Sztum, nn sprawca po uprzednim wejściu do pasażu handlowego przez niezamknięte przez klucz drzwi wejściowe, za pomocą kostki dokonał wybitcia szyby w drzwiach wejściowych do box-u nr 4 dostał się do wnętrza sklepu w celu dokonania zaboru mienia. Czynności podjęte przez Funkcjonariuszy Referatu Kryminalnego KPP w Sztumie doprowadziły do ustalenia i zatrzymania sprawcy tego zdarzenia. W sprawie skierowano akt oskarżenia do Sądu Rejonowego w Kwidzynie

3. W dniu 05.05.2021 roku w miejscowości Sz., gm. Sztum, nn sprawca dokonał kradzieży z włamaniem samochodu marki WV Golf o wartości 1000 zł. Czynności podjęte przez funkcjonariuszy Referatu Kryminalnego KPP w Sztumie doprowadziły do ustalenia i zatrzymania sprawcy tego zdarzenia. W sprawie skierowano akt oskarżenia do Sądu Rejonowego w Kwidzynie.

4. W dniu 11.05.2021 roku w Sz. gm. Sztum funkcjonariusze Referatu Kryminalnego podczas kontroli drogowej zatrzymali sprawcę, który posiadał przy sobie oraz w miejscu zamieszkania środki odurzające w postaci amfetaminy w ilości 58,47gr. Dodatkowo w trakcie czynności funkcjonariusze WDŚ w miejscowości Sz. gm. Sztum zatrzymali poszukiwanego przy którym ujawnili narkotyki w ilości 378,5gr. W sprawie skierowano akt oskarżenia do Sądu Rejonowego w Kwidzynie, który wobec sprawców zastosował środek zapobiegawczy w postaci aresztu.

5. W dniu 08.10.2021 roku patrol ZPI KPP Sztum zatrzymał na gorącym uczynku dwóch sprawców, którzy usiłowali dokonać kradzieży z włamaniem do koparki. Ponadto jeden ze sprawców posiadał przy sobie środki odurzające w ilości 4,62gr. amfetaminy a także kierował autem znajdując się pod ich wpływem. W sprawie skierowano akt oskarżenia do Sądu Rejonowego w Kwidzynie.

III. ZAGADNIENIA PREWENCYJNE.

1. Bezpieczeństwo w ruchu drogowym

W roku 2021, na terenie miasta i gminy Sztum, porównując zdarzenia drogowe w latach 2019 – 2020, można stwierdzić iż nastąpiła tendencja spadkowa w ilości kolizji drogowych z 223 do 205 (spadek o 18), w ilości osób rannych z 41 do 37 (spadek o 4), jak i ilości wypadków drogowych z 37 do 33 (spadek o 4). Wzrost odnotowano w ilości wypadków ze skutkiem śmiertelnym z 2 do 5 (wzrost o 3)

ZDARZENIE DROGOWE	2020	2021	WZROST / SPADEK DO ROKU POPZEDNIEGO
Wypadki ogółem	12	13	+1
Wypadki ze skutkiem śmiertelnym	2	3	+1
Zabici	2	3	+1
Ranni	11	17	+6
Kolizje	107	137	+30

Porównawcze dane ogólne dotyczące zdarzeń drogowych

	2020 R.	2021 R.
	MIASTO I GMINA SZTUM	MIASTO I GMINA SZTUM
Wypadki ogółem	12	13
Zabici	2	3
Ranni	11	17
Kolizje	107	137

Nietrzeźwi kierujący ujawnieni na terenie miasta i gminy Sztum

Art. 87 kw		Art. 178 a kk	
2020	2021	2020	2021
16	10	57	33

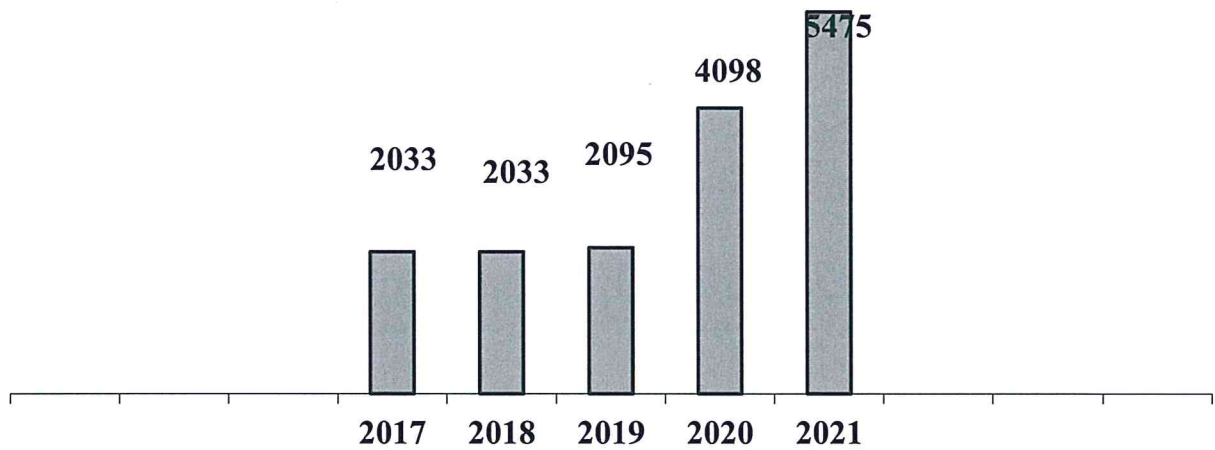
W 2021 r. , na terenie miasta i gminy Sztum, ujawniono 10 kierujących pojazdem w stanie po użyciu alkoholu ($\leq 0,25$ mg/l) oraz 33 sprawców przestępstwa polegającego na prowadzeniu pojazdu w stanie nietrzeźwości ($>0,25$ mg/l).

W odniesieniu do poprzedniego roku odnotowano spadek wszczętych postępowań w tym zakresie.

2. Praca prewencyjna – służby zewnętrzne

W roku 2021 wykonano łącznie 2939 służb patrolowych i obchodowych (z wyłączeniem f-szy Ruchu Drogowego), co w porównaniu do 2020 roku stanowi wzrost o 1377 służb. Służby pełnione były także wspólnie z innymi podmiotami, głównie z Strażą Miejską w Sztumie i Dzierzgoniu, a także funkcjonariuszami Straży Granicznej, Straży Łowieckiej, Straży Rybackiej, Straży Leśnej, Służbą Ochrony Kolei, Inspekcją Transportu Drogowego oraz Wojskami Obrony Terytorialnej – łącznie 345 służb.

**Liczba policjantów skierowanych do służby patrolowej i obchodowej
na terenie miasta i gminy Sztum w latach 2017 - 2021**



Działalność prewencyjna w 2021 r.

	SUMA	Wydział Organizacji Służby i Prewencji Kryminalnej
INTERWENCJE OGÓLEM	7768	5340
LICZBA OSÓB LEGITYMOWANYCH	12157	8015
LICZBA UJAWNIONYCH OSÓB POSZUKIWANYCH	84	52
WYWIADY, USTALENIA DLA SĄDÓW, PROKURATUR I INNYCH ORGANÓW	2052	1089
SPOTKANIA ZE SPOŁECZEŃSTWEM	110	55

Wykroczenia – zestawienie porównawcze

	2020	2021
Ogółem ujawniono wykroczeń	5495	5487
Podstawowe kategorie wykroczeń:		
- spójność i porządek publiczny	536	416
- z Ustawy o wychowaniu w trzeźwości	1245	1235
- przeciwko mieniu	69	260
Sposób represji wobec ujawnionych sprawców wykroczeń:		
Nałożone MKK	792	1194
Pouczono	5206	4200

W roku 2021, na terenie miasta i gminy Sztum, ujawniono łącznie 5487 wykroczeń, za które nałożono łącznie 1194 mandatów karnych oraz zastosowano 4200 pouczeń.

Czas reakcji na zdarzenie „PILNE”

Powiat sztumski wartość oczekiwana: 9:30	m/gmina Sztum
Średni czas reakcji	06:36
Przekroczenie	-

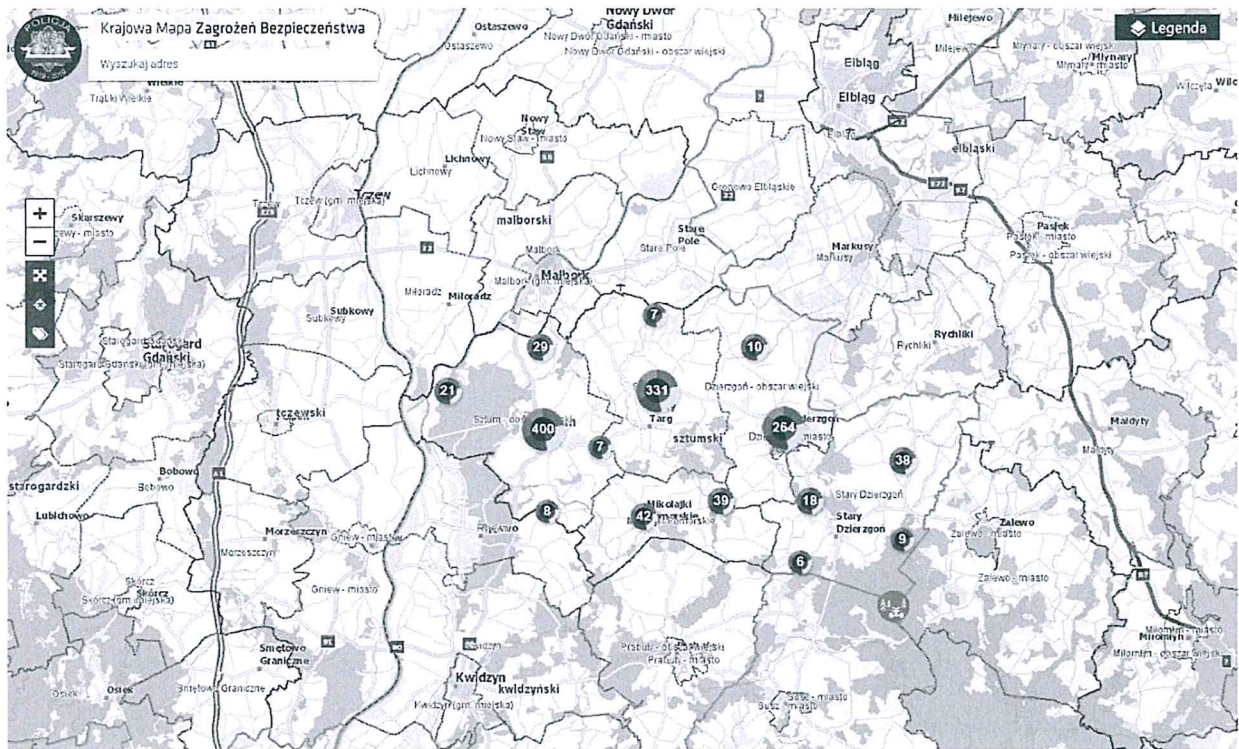
Czas reakcji na zdarzenie „ZWYKŁE”

Powiat sztumski wartość oczekiwana: 25:00	m/gmina Sztum
Średni czas reakcji	09:36
Przekroczenie	-

3. Krajowa Mapa Zagrożeń Bezpieczeństwa

Krajowa Mapa Zagrożeń Bezpieczeństwa to interaktywna mapa, wprowadzona w połowie 2016 r., przez Komendę Główną Policji, pozwalająca informować Policję o niebezpiecznych miejscach w okolicy. Każde zgłoszenie jest weryfikowane przez Policję.

Informacje prezentowane na mapach uwzględniają zarówno wybrane kategorie przestępstw i wykroczeń, jak i inne zagrożenia, które w subiektywnym odczuciu mieszkańców negatywnie wpływają na ich poczucie bezpieczeństwa.



Na terenie miasta i gminy Sztum w 2021 r. zaznaczonych zostało łącznie 419 zagrożeń, z których 195 potwierdzono, natomiast 234 nie zostało potwierdzonych.

**Zagrożenia zaznaczone
na interaktywnej Krajowej Mapie Zagrożeń Bezpieczeństwa
w 2021 r.**

Opis	SUMA (powiat sztumski)	MiG Sztum	
		Potwierdz	Nie- potwier.
Przekroczenie dozwolonej prędkości	103	60	53
Spożywanie alkoholu w miejscach niedozwolonych	18	4	14
Nieprawidłowe parkowanie	129	52	77
Osoba bezdomna wymagająca pomocy	6	1	5
Dziki wysypiska śmieci	19	8	11
Niewłaściwa infrastruktura drogowa	7	-	7
Akty wandalizmu	12	4	8
Miejsca niebezpiecznej działalności rozrywkowej	57	52	5
Grupowanie się małoletnich zagrożonych demoralizacją	15	1	14
Poruszanie się po terenach leśnych quadami	5	-	5
Kłusownictwo	2	-	2
Wąłęsające się bezdomne psy	15	5	10
Zła organizacja ruchu drogowego	14	5	9
Nielegalne rajdy samochodowe	9	-	9
Niszczenie zieleni	5	1	4
Żebractwo	3	2	1
SUMA:	419	195	234

4. Zabezpieczenie imprez sportowych i kulturalnych

Funkcjonariusze Komendy Powiatowej Policji w Sztumie w 2021 r., zabezpieczali imprezy kulturalne i sportowe, jakie odbywały się na terenie powiatu sztumskiego.

Dobra współpraca z organizatorami, przekładała się na prawidłowe zabezpieczenie miejsc, odbywania się imprez, a także zapewnienie w czasie ich trwania ładu i porządku publicznego.

W 2021 r. funkcjonariusze Komendy Powiatowej Policji w Sztumie zabezpieczali między innymi:

- Nowy Rok 2021 oraz Sylwester
- XXIX finał WOŚP
- Zgromadzenie Aborcja Kobiet (27.01.21, 29.01.21, 01.01.21, 12.02.21)
- Zgromadzenie Polityka Mieszkaniowa
- Zabezpieczenie „Kino Plenerowe”
- Zgromadzenie Aborcja Kobiet
- Rocznica Wybuchu II Wojny Światowej
- Dni Ziemi Sztumskiej
- Zgromadzenie My zostajemy w UE
- Plan Działań COVID
- Zgromadzenie Ani Jednej Więcej
- Zgromadzenie Myślę, Czuję, Podpisuję - Marta Lempart na Powiślu
- Zgromadzenie Mikołajkowy spot
- Zgromadzenie LEX TVN
- Zgromadzenie CarSpotMalbork

Przed każdą imprezą organizowaną na terenie działania KPP w Sztumie przeprowadzane były spotkania z organizatorami. Przeprowadzana była także lustracja obiektu lub terenu, na którym miała odbyć się impreza, pod kątem zapewnienia bezpieczeństwa osób biorących w niej udział. Podczas trwania imprez nie odnotowano wydarzeń nadzwyczajnych.

5. Przestępczość wśród nieletnich

Dynamika przestępczości nieletnich na terenie powiatu sztumskiego

Okres objęty analizą	Liczba czynów karalnych popełnionych przez nieletnich	Liczba nieletnich sprawców przestępstw
2017	21	26
2018	18	15
2019	5	3
2020	9	10
2021	3	3

Według danych statystycznych wynika, iż na terenie działania KPP w Sztumie w 2021 r. ujawniono 3 nieletnich sprawców, którzy popełnili 3 czynów karalnych. W porównaniu z rokiem poprzednim zanotowano spadek liczby czynów karalnych popełnionych przez nieletnich (o 6 czynów), a także spadek liczby nieletnich sprawców przestępstw (o 7 osób).

Udział nieletnich w ogólnej liczbie przestępstw na terenie powiatu sztumskiego

Okres objęty analizą	Liczba przestępstw popełnionych		Liczba sprawców przestępstw		Udział nieletnich
	ogółem	w tym przez nieletnich	ogółem	w tym nieletnich	
2017	644	21	362	26	7,2 %
2018	585	18	350	15	4,3 %
2019	620	5	342	3	0,9 %
2020	629	6	315	7	2,2 %
2021	428	8	304	3	0,09 %

Czyny karalne popełnione przez nieletnich stanowiły w roku ubiegłym 0,09 % ogółu stwierdzonych przestępstw. W porównaniu do roku 2020 zanotowano w tym zakresie spadek. Udział nieletnich w ogólnej ilości sprawców przestępstw wyniósł 0,09%, w porównaniu z poprzednim okresem sprawozdawczym odnotowano spadek o 2,11%.

6. Charakterystyka zjawiska przemocy domowej

Analizując problematykę zjawiska przemocy domowej na terenie działania Komendy Powiatowej Policji w Sztumie należy stwierdzić, że ilość przeprowadzonych interwencji domowych w 2021 r. wynosiła 305. Podczas tych interwencji wszczęto 64 procedur „Niebieskiej Karty”. W tym 42 jako nowe wszczynające procedurę oraz 22 dotycząca kolejnych przypadków przemocy w rodzinie.

Najczęściej sprawcami przemocy domowej są mężczyźni pod wpływem alkoholu. Podczas 64 podjętych interwencji w ramach procedury „Niebieskiej Karty”, 29 sprawców (mężczyzn) zostało zatrzymanych do wytrzeźwienia.

Przemoc, o której mowa, przybiera najczęściej charakter fizycznej i psychicznej agresji wobec domowników. W wymienionym okresie odnotowano 71 osoby pokrzywdzone przemocą domową, z których:

- 55 kobiet
- 11 mężczyzn
- 5 małoletnich

Dzielnicowi, opiekujący się rodzinami objętymi procedurą „Niebieskiej Karty”, prowadzą rozmowy zarówno z pokrzywdzonymi przemocą domową, jak również ze sprawcami. Informują o konsekwencjach wpływających ze stosowania przemocy fizycznej lub psychicznej wobec rodziny.

Komenda Powiatowa Policji w Sztumie, poprzez delegowanie swych przedstawicieli, aktywnie współpracuje z gminnymi ośrodkami pomocy społecznej. W ich siedzibach systematycznie zwoływane są posiedzenia Zespołów Interdyscyplinarnych i grup roboczych w ramach prowadzonych procedur „Niebieskiej Karty”. Policjanci również, na bieżąco, monitorują sytuacje, w których zagrożone jest dobro dziecka.

W wymienionym okresie sprawozdawczym wszczęto łącznie 5 postępowań przygotowawczych w sprawach związanych z przemocą domową, co stanowi o 2 mniej niż w 2020 r.

	Powiat sztumski		Różnica
	2020	2021	
Liczba przeprowadzonych interwencji domowych	428	305	-123
Liczba wszczętych procedur NK	58	61	+3

7. Krajowy Program Przeciwdziałania Przemocy w Rodzinie

W ramach doskonalenia zawodowego policjanci (członkowie zespołów interdyscyplinarnych oraz grup roboczych), realizujący procedurę „Niebieskie Karty”, uczestniczyli w szkoleniach organizowanych przez samorzady powiatu sztumskiego oraz Policję.

Działania profilaktyczne, programy prewencyjne realizowane we współpracy z innymi podmiotami

Działalność profilaktyczna sztumskiej Policji była w 2021 roku aktywnie wspierana przez szereg podmiotów działających na podległym terenie na rzecz dzieci i młodzieży. Główne podmioty, z którymi Policja współpracowała to: Sąd Rodzinny, Poradnia Psychologiczno-Pedagogiczna, Powiatowe Centrum Pomocy Rodzinie, ośrodki pomocy społecznej, placówki edukacyjne oraz świetlice środowiskowe.

Wspólnie z wymienionym partnerami prowadzona była działalność profilaktyczna skierowana głównie na uświadomienie młodemu pokoleniu zagrożeń związanych z przestępczością, narkomanią, alkoholizmem i innymi patologiami społecznymi, a także wdrażanie przestrzegania podstawowych zasad bezpieczeństwa i unikania zagrożeń.

Na terenie powiatu sztumskiego organizowane były działania prewencyjne, których celem było ujawnianie nieletnich sprawców czynów karalnych, małoletnich przejawiających demoralizację, jak również ukierunkowane na przeciwdziałanie patologiom społecznym. Do działań, których przeprowadzono 12 w 2020 r. w powiecie sztumskim, zaangażowani byli policjanci Wydziału Dochodzeniowo – Śledczego, Referatu Ruchu Drogowego, Wydziału Organizacji Służby i Prewencji Kryminalnej, a także funkcjonariusze Posterunków Policji

w Dzierzgoniu i Starym Targu. Brały w nich udział także podmioty pozapolicyjne, m. in.: Straż Miejska w Dzierzgoniu i Straż Miejska w Sztumie.

Policjanci KPP w Sztumie, w ramach pracy prewencyjnej, spotykali się z młodzieżą szkolną. W 2021 roku prowadzili pogadanki tematyczne w szkołach traktujące o bezpiecznym zachowaniu się w różnych sytuacjach społecznych, a także o konsekwencjach popełniania czynów karalnych przez nieletnich. Prowadzone były również indywidualne rozmowy profilaktyczno – ostrzegawcze z nieletnimi zagrożonymi demoralizacją. Funkcjonariusze Komendy Powiatowej Policji w Sztumie ujawnili łącznie 3 nieletnich będących pod wpływem lub spożywających alkohol.

W wymienionym okresie sprawozdawczym policjanci:

- przeprowadzili 292 spotkań z młodzieżą szkolną powiatu sztumskiego,
- odbyli 61 spotkania z pedagogami szkolnymi,
- odnotowali 7 ucieczek z placówek opiekuńczo – wychowawczych 7,
- skierowali 31 pism w sprawach osób małoletnich do Sądu Rejonowego w Kwidzynie oraz 10 pism do innych instytucji i organizacji.

Współpraca z władzami samorządowymi i zarządami

Stałą współpracę Policja utrzymuje z władzami samorządowymi oraz zarządami poszczególnych gmin poprzez uczestnictwo w sesjach rad (także online): powiatu oraz gminnych, a także przez spotkania robocze.

Kierownictwo KPP w Sztumie bierze udział, m. in. w posiedzeniach Komisji Bezpieczeństwa na terenie powiatu sztumskiego, podczas których omawiane są kwestie dotyczące bezpieczeństwa i poruszane są tematy mające na celu poprawę bezpieczeństwa oraz jakości życia mieszkańców. Na początku roku odbywa się także spotkanie, na którym omawiana jest ocena stanu bezpieczeństwa za miniony rok.

Współpraca z Powiatowym Centrum Pomocy Rodzinie oraz miejskimi i gminnymi ośrodkami pomocy społecznej

Współpraca ta realizowana jest w zakresie pomocy osobom starszym i samotnym, poprzez przekazywanie informacji ww. instytucjom przez dzielnicowych, profilaktykę uzależnień, pracę z rodziną patologiczną, opiekę i pomoc dzieciom rodzin patologicznych. Współdziałanie z Powiatowym Centrum Pomocy Rodzinie ukierunkowane jest na pomoc dzieciom zaniedbanym i pozbawionym opieki. W jego ramach Policja w każdej sytuacji, gdy dobro dziecka jest zagrożone występuje o umieszczenie małoletniego w Pogotowiu Rodzinnym.

Współpraca ze społecznością lokalną

Dzielnicowi utrzymują współpracę z sołtysami, przedstawicielami spółdzielni mieszkaniowych, uczestniczą w posiedzeniach wspólnot mieszkaniowych, na których przekazują ulotki prewencyjne. Pomagają w rozwiązywaniu bieżących problemów dotyczących bezpieczeństwa mieszkańców. Dzielnicowi brali udział w spotkaniach środowiskowych, gdzie przekazywali wiedzę zakresu prewencji kryminalnej. Funkcjonariusze, głównie dzielnicowi i służb patrolowych, w ramach swoich czynności docierają do przedstawicieli różnych grup

społecznych, mieszkańcy mogą zgłaszać im swoje uwagi, spostrzeżenia na temat zagrożeń bezpieczeństwa.

Aktywność Policji w lokalnym środowisku odbywa się także poprzez sieć Internet – dzięki Krajowej Mapie Zagrożeń Bezpieczeństwa i aplikacji „Moja Komenda”, która umożliwia kontakt z dzielnicowym konkretnego rejonu.

Współpraca z lokalnymi środkami masowego przekazu

Stałą współpracę ze środkami masowego przekazu utrzymuje oficer prasowy Komendy Powiatowej Policji w Sztumie. Tematyka zagrożeń oraz działalność profilaktyczna, poruszana w ramach ścisłej współpracy na łamach lokalnych mediów, utrzymywana jest współpraca z mediami o zasięgu regionalnym i krajowym. Na bieżąco media informowane są o wszelkiego rodzaju patologiami i zagrożeniach występujących bądź mogących pojawić się na terenie powiatu sztumskiego. Lokalne media są nośnikiem policyjnych apeli i ogłoszeń dotyczących różnych zagrożeń, a także porad z zakresu prewencji kryminalnej oraz przeciwdziałania patologiom społecznym. Funkcjonuje strona internetowa Komendy Powiatowej Policji w Sztumie (www.sztum.policja.gov.pl), na której zamieszczane są informacje o bieżących wydarzeniach.

IV. ZAKUPY I INWESTYCJE W 2021 ROKU.

Komenda Powiatowa Policji w Sztumie :

1. Przeprowadzono doraźne prace naprawcze - konserwujące - tj. baterii umywalkowych, syfonów, zamków drzwiowych oraz meblowych.
2. Na drugim piętrze zostały odświeżone - pomalowane pomieszczenie.
3. Naniesienie oznaczeń ostrzegawczych w pomieszczeniu warsztatowym farbą chlorokauczukowa
4. Zakup zamka elektromagnetycznego do wymiany w kracie metalowej na trzecim piętrze
5. Zakupienie nożyc spalinowych do żywopłotu

V. WSPARCIE FINANSOWE.

W roku 2021 Komenda Powiatowa Policji Sztumie nie uzyskała wsparcia finansowego.

VI. SPRZĘT TRANSPORTOWY I BUDYNKI.

Aktualnie Komenda Powiatowa Policji w Sztumie dysponuje 19 samochodami służbowymi, w tym 6 pojazdami nieoznakowanymi i 13 pojazdami oznakowanymi wyprodukowanymi w latach 2008 – 2020 oraz 2 motocyklami (z 2000 r.).

Siedziba KPP w Sztumie – ul. Sienkiewicza 7. Budynek wymaga modernizacji i remontu wnętrza. Pilnego remontu wymaga, także ogrodzenie zewnętrzne.

K O M E N D A N T
POWIATOWA POLICJA
w SZTUMIE
insp. Robert Sarpalius

Wyk. 1 egz.:
Wyk. K.G-Z