

Raport z realizacji
Strategii Rozwoju Elektromobilności
dla Miasta i Gminy Sztum
na lata 2020-2035



Sztum, wrzesień 2023r.

Spis treści:

WPROWADZENIE.....	3
JAKOŚĆ POWIETRZA W GMINIE SZTUM.....	4
ZAPLANOWANE INWESTYCJE	8
STAN REALIZACJI INWESTYCJI	9
SZTUMSKA KOMUNIKACJA PUBLICZNA	16
ZESPÓŁ DS. ELEKTROMOBILNOŚCI	16
PODSUMOWANIE.....	19

WPROWADZENIE

Strategia Rozwoju Elektromobilności dla Miasta i Gminy Sztum na lata 2020-2035 została wprowadzona uchwałą nr XXIII.178.2020 Rady Miejskiej w Sztumie z dnia 26 sierpnia 2020r.

Strategia szczegółowo reguluje zagadnienia związane z szeroko pojętą elektromobilnością, obejmując działania takie jak poprawa bezpieczeństwa ruchu drogowego i jakości powietrza, ograniczenie emisji szkodliwych gazów, wspieranie ekologicznych środków transportu, edukacja mieszkańców.

W strategii przyjęto następujące priorytety rozwojowe:

1. Zmiana nastawienia mieszkańców do bezemisyjnych środków transportu
 - ograniczenie użytkowania samochodów ze względu na oddziaływanie na środowisko, zdrowie, bezpieczeństwo
 - zmiana postaw mieszkańców, zachęty do korzystania z transportu publicznego i PKP, prywatne busy
 - inwestycje w węzeł integracyjny i drogi rowerowe
2. Poprawa bezpieczeństwa uczestników ruchu pieszego i rowerowego
 - poprawa jakości infrastruktury dróg rowerowych oraz zwiększenie ich długości
 - wyższa jakość infrastruktury pomocniczej, m.in. wykonanie stojaków na rowery, oznakowanie dróg rowerowych
 - doświetlenie przejść dla pieszych
 - likwidacja barier architektonicznych dla rowerów i pieszych
3. Ograniczenie negatywnych skutków komunikacji samochodowej
 - zmniejszenie ruchu tranzytowego
 - zmniejszenie efektu *wyspy ciepła*
 - zmniejszenie emisji zanieczyszczeń w mieście
 - zmniejszenie hałasu
 - budowa obwodnicy miasta
4. Ograniczenie zużycia energii pochodzącej ze źródeł nieodnawialnych
 - zmniejszenie zużycia energii pierwotnej w transporcie
 - wykorzystanie potencjału obszarów wiejskich do produkcji OZE
 - łączenie instalacji OZE z ładowarkami elektrycznymi.

W celu realizacji powyższych priorytetów zaplanowano szereg inwestycji, które mają na celu realizację przyjętych założeń.

JAKOŚĆ POWIETRZA W GMINIE SZTUM

Podstawowym celem działań określonych w strategii jest poprawa jakości powietrza na terenie gminy. Głównymi czynnikami wpływającymi na jakość powietrza są emisje pochodzące z nieekologicznych źródeł ciepła oraz zanieczyszczenia z transportu. Strategia zakłada uzyskanie następujących efektów ekologicznych:

- redukcja emisji lokalnej gazów cieplarnianych
- ograniczenie lokalnej emisji pyłów PM_{2,5} oraz PM₁₀
- zmniejszenie udziału pojazdów spalinowych we flocie pojazdów komunalnych
- zwiększenie udziału ruchu rowerowego w strukturze komunikacyjnej mieszkańców gminy
- zmniejszenie uciążliwości komunikacyjnej (np. redukcja hałasu komunikacyjnego).

W ramach projektu doradczego „Miasto z Klimatem” zrealizowanego na podstawie umowy nr 3376/2022/Wn-50/NE-ZS-KU/D z dn. 30.11.2022 przez konsorcjum w składzie: Instytut Ochrony Środowiska – Państwowy Instytut Badawczy, Instytut Ekologii Terenów Uprzemysłowionych, Narodowe Centrum Badań Jądrowych, Instytut Badawczy Leśnictwa przygotowane zostały dwa dokumenty zawierające analizę jakości powietrza na terenie Sztumu:

- *Ocena jakości powietrza na podstawie dostępnych danych dla miasta Sztum oraz*
- *Określenie potencjału redukcji emisji dla miasta Sztum.*

Dokumenty te przedstawiają stan aktualny zanieczyszczeń na terenie miasta i gminy oraz wskazują kierunki, w jakich gmina powinna podjąć działania. Podstawą analizy były przestrzenne wyniki jakości powietrza za rok 2021 stanowiących podstawę wykonywanych przez GIOŚ ocen jakości powietrza opartych o wyniki pomiarów ze stacji referencyjnych PM₁₀, uzupełnionych wynikami modelowania matematycznego oraz procedurami obiektywnego szacowania. Dane oraz mapy poniżej pochodzą z wymienionych powyżej opracowań.

Pył zawieszony PM₁₀ – stężenie średnie roczne

Stężenie średnie roczne S_a zanieczyszczenia powietrza pyłem zawieszonym PM₁₀ w mieście Sztum **nie przekracza rocznej wartości dopuszczalnej wynoszącej 40 $\mu\text{g}/\text{m}^3$** i plasuje miasto na pozycji **1949** na 3139 gmin w Polsce oraz na **21** spośród 143 gminy w województwie, licząc od najwyższych obserwowanych stężeń.

Miasto Sztum plasuje się na pozycji **461** wśród 662 miast w gminach miejsko-wielkich w Polsce oraz na **7** spośród 20 w województwie, licząc od najwyższych stężeń.

Stężenie średnie roczne pyłu PM₁₀ dla miasta Sztum na tle najbliższego otoczenia wskazuje na nieco wyższe wartości niż dla obszaru wiejskiego.

Tabela 2. Stężenie średnie roczne S_a pyłu PM₁₀

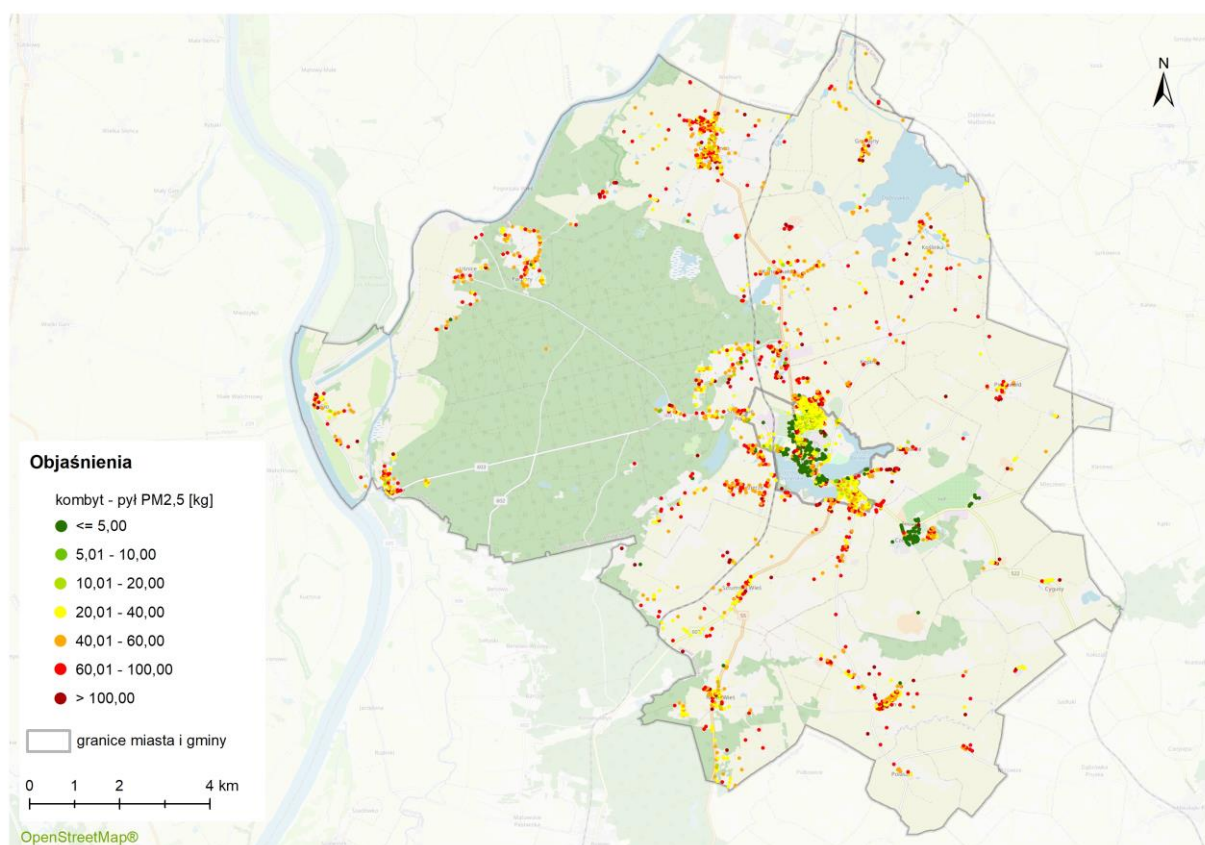
Nazwa	Gmina		Liczba obszarów	Stężenia S_a [$\mu\text{g}/\text{m}^3$]	
	Typ			Średnia arytmetyczna	Średnia ważona
Sztum	miasto w gminie miejsko-wiejskiej		5	19.2	19.4
Sztum	obszar wiejski w gminie miejsko-wiejskiej		60	17.9	17.6

Pył zawieszony PM2,5 – stężenie średnie roczne

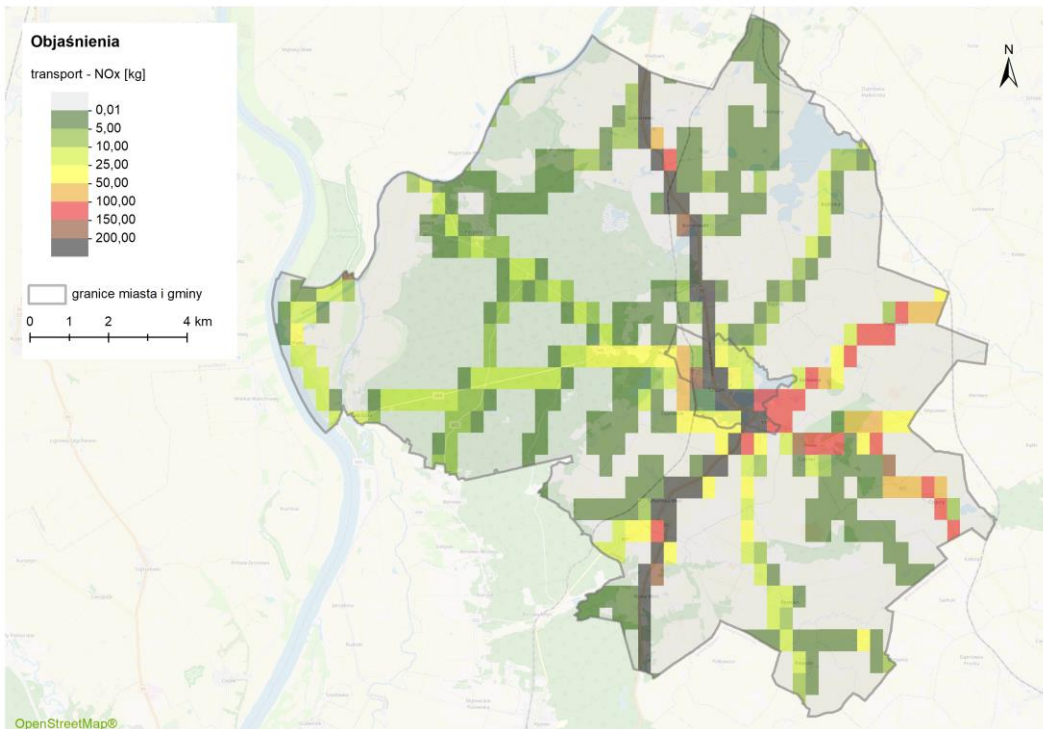
Stężenie średnie roczne S_a zanieczyszczenia powietrza pyłem zawieszonym PM2,5 w mieście Sztum układa się bardzo podobnie jak w przypadku pyłu PM10 i **nie przekracza rocznej wartości dopuszczalnej wynoszącej 20 $\mu\text{g}/\text{m}^3$** i plasuje miasto na pozycji **1772** na 3139 gmin w Polsce oraz na **26** spośród 143 gminy w województwie, licząc od najwyższych obserwowanych stężeń. Miasto Sztum plasuje się na pozycji **449** wśród 662 miast w gminach miejsko-wielkich w Polsce oraz na 8 spośród 20 w województwie, licząc od najwyższych stężeń. Stężenie średnie roczne pyłu PM2,5 dla miasta Sztum na tle najbliższego otoczenia wskazuje na wyższe wartości średnie.

Tabela 4. Stężenie średnie roczne pyłu PM2,5

Nazwa	Gmina Typ	Liczba obszarów	Stężenia S_a [$\mu\text{g}/\text{m}^3$]	
			Średnia arytmetyczna	Średnia ważona
Sztum	miasto w gminie miejsko-wiejskiej	5	12.2	12.4
Sztum	obszar wiejski w gminie miejsko-wiejskiej	60	11.0	10.8



Rozkład oraz poziom emisji zanieczyszczeń będących skutkiem transportu (pył PM_{2,5} oraz tlenek azotu NO_x) przedstawiają poniższe mapy:



Na podstawie powyższych danych można stwierdzić, że pomimo stosunkowo dobrej jakości powietrza na terenie całej gminy, należy kontynuować działania zmierzające do jej poprawy, szczególnie w bezpośrednim sąsiedztwie głównego ciągu komunikacyjnego miasta oraz skupisk budynków jednorodzinnych.

Na realizację planowanego efektu ekologicznego będą mieć wpływ przede wszystkim zrealizowane oraz zaplanowane na kolejne lata inwestycje. Warto jednak zauważyć, że na osiągnięcie efektów ekologicznych ma wpływ wiele czynników, a nawet wyeliminowanie jednego ze źródeł szkodliwej emisji nie powoduje w krótkiej perspektywie zamierzonych efektów. Zazwyczaj są one widoczne dopiero w dłuższej perspektywie oraz dzięki kompleksowemu działaniu skierowanemu na ograniczenie emisji. Dlatego też Miasto i Gmina Sztum podejmuje szereg innych działań nastawionych na długofalowe efekty. Wśród nich warto wymienić oprócz zaplanowanych w strategii inwestycji (harmonogram oraz realizacja w dalszej części dokumentu) działania ciągłe, takie jak:

1. prace nad budową obwodnicy Sztumu w celu przeniesienia ciężkiego ruchu samochodowego poza centrum miasta (realizacja zaplanowana na lata 2026-2028, aktualne szacunkowe koszty inwestycji to 214 mln zł),
2. aktywny udział w programach mających na celu wymianę nieekologicznych źródeł ciepła emitujących szkodliwe substancje (programy „Czyste Powietrze” i „Ciepłe Mieszkanie”),
3. monitoring emisji na terenie miasta (6 czujników jakości powietrza Airly monitorujących emisję pyłów PM10, PM2,5 i PM1 na ul. Radosnej, Wojciechowskiego, Paderewskiego, Koniecpolskiego, Witosa i Pieniężnego),
4. uruchomienie Sztumskiej Komunikacji Publicznej jako alternatywy dla ruchu samochodowego.

ZAPLANOWANE INWESTYCJE

W celu wdrożenia strategii przyjęto w 2020r. następujący harmonogram realizacji inwestycji (wraz z szacowanymi kosztami ich realizacji). Potencjalne koszty zostały oszacowane w roku uchwalenia strategii (2020), przed pandemią i wybuchem wojny na Ukrainie; obecnie są już w większości nieaktualne.

Lp.	Lata realizacji strategii	do 31.02.2022	2023-2024	2025-2026	2027-2028	2029-2030
1.	Budowa nowych ścieżek rowerowych	8,5 km (szacowany koszt 8,5 mln zł) Sztum - Malbork	6,45 km (szacowany koszt 4,97 mln zł) w obrębie miasta	7,32 km (szacowany koszt 3,66 mln zł) Biała Góra	3,75 km (szacowany koszt 3,75 mln zł) Sztumska Wieś	3,08 km (szacowany koszt 3,08 mln zł) Nowa Wieś
2.	Doświetlenie przejść dla pieszych	5 szt. (szacowany koszt 90 tys. zł)	6 szt. (szacowany koszt 108 tys. zł)	6 szt. (szacowany koszt 108 tys. zł)	7 szt. (szacowany koszt 126 tys. zł)	8 szt. (szacowany koszt 144 tys. zł)
3.	Nowe przystanki komunikacji zbiorowej		2 szt. (szacowany koszt 20 tys. zł)			
4.	Smart City monitoring koszty			50% zadania (szacowany koszt 150 tys. zł)	50% zadania (szacowany koszt 150 tys. zł)	
5.	Smart City inteligentne przystanki				2 szt. (szacowany koszt 50 tys. zł)	
6.	Rower miejski, w tym elektryczny			1 zestaw (szacowany koszt 45 tys. zł)		
7.	Parkingi rowerowe, przechowalnie, stacje napraw	Szacowany koszt 10 tys. zł	Szacowany koszt 20 tys. zł	Szacowany koszt 20 tys. zł	Szacowany koszt 20 tys. zł	Szacowany koszt 20 tys. zł
8.	Ładowarka OZE	5 szt. (szacowany koszt 75 tys. zł)	6 szt. (szacowany koszt 90 tys. zł)	6 szt. (szacowany koszt 90 tys. zł)	6 szt. (szacowany koszt 90 tys. zł)	7 szt. (szacowany koszt 105 tys. zł)
9.	Samochód elektryczny			1 szt. (szacowany koszt 150 tys. zł)		
10.	Węzeł integracyjny przy dworcu PKP		Szacowany koszt 8,5 mln zł			
11.	Pojazdy komunalne na CNG	Mała śmieciarka CNG (szacowany koszt 400 tys. zł)		Śmieciarka CNG (szacowany koszt 800 tys. zł)		
12.	Stacja CNG	Szacowany koszt 120 tys. zł		Szacowany koszt 120 tys. zł		
13.	Produkcja biometanu na oczyszczalni				Instalacja do biometanu (szacowany koszt 18 mln zł)	

STAN REALIZACJI INWESTYCJI

Do dnia 31 grudnia 2022r. na terenie Miasta i Gminy Sztum zrealizowano następujące inwestycje z zakresu objętego strategią:

1. Budowa nowych ścieżek rowerowych:

- Przebudowa 810 m drogi gminnej, wykonanie chodników, ciągów pieszo – rowerowych, oświetlenia i kanalizacji deszczowej, wyposażenie drogi w przejścia dla pieszych i progi spowalniające, przebudowa parkingu przy cmentarzu – w ramach zadania „Zaprojektuj i wybuduj - przebudowa drogi gminnej nr 218517.G w miejscowości Zajezerze wraz z infrastrukturą techniczną”. Łączna wartość inwestycji wyniosła **4,39 mln zł**, gmina pozyskała dofinansowanie w wysokości 2,49 mln zł. Inwestycja została dofinansowana z Programu Rozwoju Obszarów Wiejskich na lata 2014-2020 i została zakończona w listopadzie 2022r.



- Ścieżka rowerowa na trasie Malbork- Sztum – położona będzie wzdłuż drogi krajowej nr 55 będącej w gestii Generalnej Dyrekcji Dróg Krajowych i Autostrad. GDDKiA wpisała projekt do swoich planów inwestycyjnych, korzystając z przygotowanej przez gminę koncepcji. Inwestycja jest na etapie opracowania dokumentacji projektowej, która ma być przygotowana do końca 2024r. Na 2025r. planuje się działania w celu uzyskania decyzji ZRID (zezwolenia na realizację inwestycji drogowej), zaś ukończenie inwestycji zaplanowane jest na rok 2026. Szacowany koszt inwestycji – **25 mln zł**.
- W zatwierdzonym planie gdańskiego oddziału GDDKiA znalazły się ponadto:
 - ścieżka pieszo-rowerowa w Sztumskiej Wsi o długości 858 m,
 - ścieżka pieszo-rowerowa w Nowej Wsi o długości 1545 m,
 - ścieżka pieszo-rowerowa z Nowej Wsi do granicy powiatu kwidzyńskiego o długości 1265 m

z zastrzeżeniem, że ich realizacja uzależniona jest od możliwości finansowych w danym roku budżetowym.

2. Doświetlenie przejść dla pieszych:

- Budowa i przebudowa 3 przejść dla pieszych w ciągu dróg gminnych w Mieście i Gminie Sztum – dofinansowana w ramach Rządowego Funduszu Rozwoju Dróg – „Poprawa bezpieczeństwa ruchu pieszych”, w tym:
 - część 1 „Budowa przejścia dla pieszych na drodze gminnej nr 218521.G ul. Akacjowa w Czerninie” - budowa przejścia dla pieszych w ciągu drogi gminnej nr 218521.G ul. Akacjowa w Czerninie wraz z budową oświetlenia, przy zastosowaniu opraw LED z odmienną barwą światła w celu wyodrębnienia względem oświetlenia drogowego.



- część 2 „Przebudowa istniejącego przejścia dla pieszych na drodze gminnej nr 218522.G ul. Reymonta w Czerninie” - przebudowa istniejącego przejścia dla pieszych w ciągu drogi gminnej nr 218522.G ul. Reymonta w Czerninie wraz z budową oświetlenia, przy zastosowaniu opraw LED z odmienną barwą światła w celu wyodrębnienia względem oświetlenia drogowego.



– część 3 „Przebudowa istniejącego przejścia dla pieszych na drodze gminnej nr 218001.G ul. Słoneczna w Sztumie” - przebudowa istniejącego przejścia dla pieszych w ciągu drogi gminnej nr 218001.G ul. Słoneczna w Sztumie wraz z budową oświetlenia, przy zastosowaniu opraw LED z odmienną barwą światła w celu wyodrębnienia względem oświetlenia drogowego.



Łączna wartość trzech inwestycji: **230 tys. zł**, wartość pozyskanego dofinansowania 190 tys. zł.

- Doświetlenie 11 przejść dla pieszych:
 - a) Przejście nr 1 wykonano oświetlenie przejścia dla pieszych w miejscowości Gościszewo przy szkole na działce nr 174/1, 159, 173/2, 174/2, tj. zamontowano 2 słupy oświetleniowe stalowe ocynkowane wraz z oprawami oświetleniowymi ze źródłem światła LED oraz wybudowano linię kablową oświetleniową zasilającą oświetlenie przejścia dla pieszych.
 - b) Przejście nr 2 wykonano oświetlenie przejścia dla pieszych w miejscowości Gościszewo na działce nr 358/1, 159, 358/2, tj. zamontowano 2 słupy oświetleniowe stalowe ocynkowane wraz z oprawami oświetleniowymi ze źródłem światła LED oraz wybudowano linię kablową oświetleniową zasilającą oświetlenie przejścia dla pieszych.
 - c) Przejście nr 3 wykonano oświetlenie przejścia dla pieszych w miejscowości Sztum, w rejonie skrzyżowania ulic Sienkiewicza z Kasprowicza, na działce nr 213, tj. zamontowano 2 słupy oświetleniowe stalowe ocynkowane wraz z oprawami oświetleniowymi ze źródłem światła LED oraz wybudowano linię kablową oświetleniową zasilającą oświetlenie przejścia dla pieszych.
 - d) Przejście nr 4 wykonano oświetlenie przejścia dla pieszych w miejscowości Sztum, ulica Sienkiewicza w rejonie skrzyżowania z ulicą Kopernika, na działce nr 210/11, 213, tj. zamontowano 2 słupy oświetleniowe stalowe ocynkowane wraz z oprawami oświetleniowymi ze źródłem światła LED oraz wybudowano linię kablową oświetleniową zasilającą oświetlenie przejścia dla pieszych.
 - e) Przejście nr 5 wykonano oświetlenie przejścia dla pieszych w miejscowości Sztum, ulica Sienkiewicza w rejonie osiedla Różanego, na działce nr 212, 213, tj. zamontowano 2 słupy oświetleniowe stalowe ocynkowane wraz z oprawami oświetleniowymi ze

źródłem światła LED oraz wybudowano linię kablową oświetleniową zasilającą oświetlenie przejścia dla pieszych.

- f) Przejście nr 6 wykonano oświetlenie przejścia dla pieszych w miejscowości Sztum, ulica Sienkiewicza w rejonie starego pogotowia, na działce nr 403/16, 213, tj. zamontowano 2 słupy oświetleniowe stalowe ocynkowane wraz z oprawami oświetleniowymi ze źródłem światła LED oraz wybudowano linię kablową oświetleniową zasilającą oświetlenie przejścia dla pieszych.
- g) Przejście nr 7 wykonano oświetlenie przejścia dla pieszych w miejscowości Sztum, ulica Reja w rejonie szpitala, na działce nr 413, tj. zamontowano 2 słupy oświetleniowe stalowe ocynkowane wraz z oprawami oświetleniowymi ze źródłem światła LED oraz wybudowano linię kablową oświetleniową zasilającą oświetlenie przejścia dla pieszych.
- h) Przejście nr 8 wykonano oświetlenie przejścia dla pieszych w miejscowości Sztum, ulica Mickiewicza w rejonie polo, na działce nr 365/3, 495, 635, tj. zamontowano 2 słupy oświetleniowe stalowe ocynkowane wraz z oprawami oświetleniowymi ze źródłem światła LED oraz wybudowano linię kablową oświetleniową zasilającą oświetlenie przejścia dla pieszych.
- i) Przejście nr 9 wykonano oświetlenie przejścia dla pieszych w miejscowości Sztum, ulica Mickiewicza w rejonie skrzyżowania z ulica Lipową, na działce nr 505/9, 505/11, 635, tj. zamontowano 2 słupy oświetleniowe stalowe ocynkowane wraz z oprawami oświetleniowymi ze źródłem światła LED oraz wybudowano linię kablową oświetleniową zasilającą oświetlenie przejścia dla pieszych.
- j) Przejście nr 10 wykonano oświetlenie przejścia dla pieszych w miejscowości Sztum, ulica Reja SCK i SP2, na działce nr 413, 409/2, tj. zamontowano 2 słupy oświetleniowe stalowe ocynkowane wraz z oprawami oświetleniowymi ze źródłem światła LED oraz wybudowano linię kablową oświetleniową zasilającą oświetlenie przejścia dla pieszych.
- k) Przejście nr 11 wykonano oświetlenie przejścia dla pieszych w miejscowości Sztum, ulica Kwidzińska przy skrzyżowaniu z ulica Fiszera, na działce nr 151, tj. zamontowano 2 słupy oświetleniowe stalowe ocynkowane wraz z oprawami oświetleniowymi ze źródłem światła LED oraz wybudowano linię kablową oświetleniową zasilającą oświetlenie przejścia dla pieszych – przejście nr 14 według PFU.

Inwestycja o łącznej wartości **209 tys. zł** została sfinansowana ze środków własnych gminy.

- Ponadto w 2022r. w ramach inwestycji zrealizowanych przez GDDKiA doświetlone zostały 2 przejścia dla pieszych przy ul. Barczewskiego oraz Jagiełły.



Generalna Dyrekcja Dróg Krajowych i Autostrad w ramach Rządowego Funduszu Rozwoju Dróg planuje do końca 2023 roku doświetlić wszystkie przejścia dla pieszych w ciągu drogi krajowej

nr 55, w obszarze skrzyżowań na wlotach podporządkowanych (łącznie 41 przejść za łączną kwotą 2,95 mln zł).

3. Nowe przystanki komunikacji zbiorowej:

Uchwałą nr L.459.2022 Rady Miejskiej w Sztumie z dnia 30 listopada 2022r. zaktualizowano wykaz lokalizacji i nazw przystanków (w 2019r. funkcjonowało 45 przystanków).

Wprowadzono nowe przystanki: Sztum Szkoła nr 1, Nowa Wieś Boisko, Uśnice Sonac, Parpary, Zajezerze za Parletą, Zajezerze Cmentarz, Sztumska Wieś Klimbergowice, Zajezerze Górne II.

Obecnie na teren gminy funkcjonują 53 przystanki.

4. Smart City – monitoring koszy:

Zadanie zaplanowane do realizacji od 2025r. – zespół ds. elektromobilności zarekomendował usunięcie tego punktu ze strategii jako niezwiązanego z obszarem elektromobilności.

5. Smart City – inteligentne przystanki:

Zadanie zaplanowane do realizacji od 2027r.

6. Rower miejski, w tym elektryczny:

W kwietniu 2021r. zakupiono rower elektryczny EcoBike Traffic, służący do rozwożenia korespondencji na terenie gminy.

7. Infrastruktura techniczna (parkingi rowerowe, przechowalnie, stacje napraw):

- Stojaki na rowery (trzystanowiskowe) – 3 szt. w ramach zadania: „Zaprojektuj i wybuduj - przebudowa drogi gminnej nr 218517.G w miejscowości Zajezerze wraz z infrastrukturą techniczną”.



- Zakup 2 szt. stojaków na rowery przy budynku Przedszkola nr 1 w Sztumie.
 - Zakup 2 szt. stojaków na rowery przy budynku Zespołu Szkół w Czerninie.
 - Zakup rowerowego toru przeszkód w celu upowszechniania korzystania z rowerów w drodze i ze szkoły – przy Szkole Podstawowej w Gościszewie.
 - Montaż dwóch samoobsługowych stacji napraw dla rowerów.
- Inwestycje zostały zrealizowane ze środków własnych gminy.

8. Ładowarka OZE:

Inwestycja planowana do realizacji w ramach budowy węzła integracyjnego.

9. Samochód elektryczny:

- Zakupiono samochód o napędzie hybrydowym na potrzeby Urzędu Miasta i Gminy Sztum.
- W sierpniu 2023r. rozstrzygnięto przetarg na zakup i dostawę nowego samochodu dostawczego typu FURGON z napędem elektrycznym, sfinansowanego z projektu *Sztum Circular Economy*. Wartość zakupionego auta to **283 tys. zł**. Samochód będzie przeznaczony do obsługi nowego Punktu Selektywnej Zbiórki Odpadów Komunalnych oraz hali magazynowo-naprawczo-wystawienniczej.



10. Węzeł integracyjny przy dworcu PKP:

Zakończono kompleksowy remont stacji kolejowej PKP Sztum na linii kolejowej nr 207 Malbork – Grudziądz, rozpoczęty formalnie w maju 2017r. W ramach inwestycji w Sztumie zbudowano nowe torowisko, przebudowano przejazd kolejowy na ul. Reja, przebudowano perony i wiaty dla podróżnych oraz budynki nastawni. Po jej zakończeniu w 2021r. wznowiono połączenia kolejowe na trasie Malbork – Kwidzyn. W sierpniu 2023r. zakończono modernizację odcinka linii 207 do Grudziądza i przywrócona została trasa pociągów Grudziądz – Malbork, gdzie od 3 września 2023r. obowiązuje nowy rozkład jazdy. Uruchomiono także połączenie dalekobieżne relacji Katowice – Gdynia Główna przez Grudziądz, Kwidzyn i Sztum.



W lipcu 2021r. podpisano deklarację między Starostwem Powiatowym a Miastem i Gminą Sztum o współpracy dotyczącej wspólnego wykonania dokumentacji projektowej na budowę węzła integracyjnego wokół dworca PKP w Sztumie (m.in. ulice Reja, Kościuszki, Żeromskiego, Kasprowicza, działka 415/1 i plac przed dworcem PKP). Wykonanie dokumentacji i przeprowadzenie przetargu powierzono Miastu i Gminie Sztum przy pełnym udziale Starosty Powiatu Sztumskiego, ustalając równocześnie podział kosztów realizacji zadania po 50% dla każdej ze stron.

Miasto i Gmina Sztum podpisało umowę na przygotowanie dokumentacji projektowej „*Budowa węzła integracyjnego wokół dworca PKP w Sztumie wraz z drogami obsługującymi obejmującymi swoim zakresem ulicę Reja, Kościuszki, Żeromskiego, Kasprowicza, plac przed dworcem PKP*” w tym:

- *Część I obejmująca drogi powiatowe (w tym połączenie ścieżki pieszo-rowerowej wokół Jeziora Zajezierskiego z drogą powiatową)*
- *Część II obejmująca pozostałe tereny zamierzenia inwestycyjnego (w tym okolica dworca, ul. Kasprowicza i zielono-niebieska infrastruktura)*

o wartości 180 810,00 zł (brutto). Umowa obecnie jest w trakcie realizacji.

Węzeł integracyjny w Sztumie został ujęty zarówno w dokumentach strategicznych województwa pomorskiego (Regionalnym Programie Strategicznym w zakresie mobilności i komunikacji), jak i w Strategii Zintegrowanych Inwestycji Terytorialnych dla Miejskiego Obszaru Funkcjonalnego Malbork-Sztum 2030+. W ramach inwestycji powstaną drogi rowerowe zapewniające dojazd do węzła integracyjnego, parkingi Kiss&Ride, miejsca parkingowe dla rowerzystów oraz miejsca przeznaczone pod montaż stacji ładowania dla samochodów elektrycznych. Przedsięwzięcie zakłada również rozwiązania z zakresu błękitno-zielonej infrastruktury.

W momencie uchwalania strategii koszt realizacji węzła integracyjnego szacowany był na 8,5 mln zł. Obecnie koszt inwestycji szacowany jest na **5,3 mln EUR**. Głównym źródłem finansowania będą Fundusze Europejskie Pomorza 2021-2027, szacowana wartość dofinansowania to 85% kosztów netto inwestycji.

Kompleksowa modernizacja budynku dworca kolejowego PKP znalazła się ponadto na liście rządowego Programu Inwestycji Dworcowych na lata 2024-2030.

11. Pojazdy komunalne na CNG oraz Stacja CNG:

Nie zrealizowano zaplanowanego w strategii zakupu małej śmieciarki CNG oraz budowy stacji CNG. W ocenie Przedsiębiorstwa Wodociągów i Kanalizacji ryzyko związane z trybem przetargowym dotyczącym odbioru i transportu odpadów oraz brak środków na inwestycje jest zbyt duże, aby podjąć decyzję o ich realizacji. Obecny szacowany koszt budowy stacji CNG oscyluje wokół 500 tys. zł, zaś najbliższe punkty tankowania znajdują się w Trójmieście oraz w okolicach Elbląga.

W ciągu 2 lat, jakie upłynęły od przygotowywania strategii, w znaczący sposób zmieniły się okoliczności zewnętrzne mające wpływ na inwestycje. Epidemia COVID-19 oraz wojna na Ukrainie skutkowały przerwaniem łańcuchów dostaw, problemami w zakresie zaopatrzenia i skokowym wzrostem cen materiałów budowlanych oraz innych surowców. W efekcie szacowane koszty inwestycji ulegną zmianie, co w połączeniu z problemami budżetowymi jednostek samorządu terytorialnego wynikającymi ze zmian ustawowych najprawdopodobniej będzie skutkowało ograniczeniem możliwości inwestycyjnych gminy. Dla przykładu: szacowany koszt zakupu samochodu elektrycznego (w 2020r. 150 tys. zł) podwoił się: oferty nadesłane w odpowiedzi na zapytanie ofertowe opublikowane w maju 2023r. oscylowały wokół 250-300 tys. zł. Szacowany koszt realizacji inwestycji w węzeł integracyjny przy dworcu PKP wzrósł prawie trzykrotnie.

Ponadto dla większości zaplanowanych inwestycji konieczne było zweryfikowanie harmonogramów zaplanowanych działań.

SZTUMSKA KOMUNIKACJA PUBLICZNA



1 września 2022r. rozpoczęła działalność Sztumska Komunikacja Publiczna, która wykorzystuje sieć dowozów dzieci do szkół i przedszkoli. Zaprojektowano osiem linii oznaczonych numerami: 1, 2, 3, 3A, 4, 5, 6, 7, łączących miejscowości gminy ze Sztumem. Trasy większości obejmują obszar naszej gminy – z wyjątkiem linii 3 i 8, przebiegających także przez gminę Ryjewo.

Gmina Sztum ma dużo połączeń komercyjnych, łączących miejscowości położone wzdłuż drogi krajowej oraz dróg wojewódzkich z Malborkiem, Kwidzynem oraz gminami ościennymi. Funkcjonuje też komunikacja kolejowa. Sztumska Komunikacja Publiczna opiera się na połączeniach przede wszystkim wewnątrzgminnych, które zapewniają dowozy dzieci do szkół i przedszkoli. Trasy zostały odpowiednio wydłużone, aby umożliwić mieszkańcom z terenów wiejskich łatwiejsze dotarcie do Sztumu. W okresie letnim kursują 4 letnie linie SKP. W czerwcu 2023r. rozstrzygnięto gminny konkurs na logo Sztumskiej Komunikacji Publicznej, ogłoszony w celu ujednoczenia wizualizacji graficznej, co pozwoli na spójną identyfikację przedsiębiorstwa.

ZESPÓŁ DS. ELEKTROMOBILNOŚCI

Zgodnie z zapisami strategii powołano Zespół ds. Elektromobilności Miasta i Gminy Sztum, który jest odpowiedzialny za realizację wskazanych w strategii działań mających na celu jej wdrożenie.

W skład zespołu wchodzi przedstawiciele zarządców dróg oraz firm transportowych działających na terenie gminy. Chęć pracy w ramach zespołu wyrazili oprócz reprezentantów Miasta i Gminy Sztum przedstawiciele następujących instytucji/firm:

- Starostwo Powiatowe w Sztumie
- Zarząd Rejonu Dróg Wojewódzkich w Sztumie
- Usługi Transportowe Jacek Lubiński
- AŻ Rydwan Sp. z o.o.
- EweMar-AUTO Marcin Skalmowski.

Swoich przedstawicieli nie oddelegowali Generalna Dyrekcja Dróg Krajowych i Autostrad, Usługi Transportowe Zbigniew Urbański oraz Przewozy Autokarowe Mieczysław Falkowski.

Do najważniejszych zadań zespołu należą:

- koordynowanie wszelkich prac wdrożeniowych związanych z realizacją strategii,
- nadzorowanie harmonogramu czasowego oraz finansowego określonego w strategii,
- aktualizacja strategii w przypadku braku efektów związanych z realizacją przedsięwzięć lub zmieniającą się sytuacją na terenie gminy,
- udział w pracach związanych z przygotowaniem sprawozdań oceniających stopień realizacji strategii.

Pierwsze spotkanie zespołu ds. elektromobilności odbyło się w dniu 10 sierpnia 2023r. Na spotkaniu przedstawiono kluczowe założenia strategii, harmonogram inwestycji zaplanowanych w okresie obowiązywania strategii, przedstawiono stan ich realizacji oraz dalsze plany. Zespół, zgodnie z przyznanymi mu kompetencjami, przedstawił również swoje rekomendacje: odnośnie wprowadzenia zmian do strategii oraz dalszych działań związanych z jej realizacją.

Przedstawione przez zespół rekomendacje dotyczące bieżących i planowanych prac objętych strategią:

1. pozytywne zaopiniowanie budowy ścieżki rowerowej do Białej Góry (z wykorzystaniem środków przyznanych w ramach ZIT-u),
2. potrzeba poprawy stanu technicznego ścieżki rowerowej do Uśnic - należy sprawdzić, do czyjej kompetencji należą działania związane z poprawą stanu ścieżki oraz czy gmina ma jeszcze tytuł prawny, czy należy to już do właściwości Lasów Państwowych,
3. potrzeby w zakresie budowy nowych wiat przystankowych na dwóch przystankach: Cmentarz Zajezierze oraz na ul. Jagiełły w kierunku na Czernin. Zauważono, że jedną wiatę można przenieść ze zlikwidowanego przystanku w Białej Górze. Ponadto sołectwa mogą przeznaczyć na ten cel środki z funduszu sołectkiego (dotyczy Zajezierza),
4. zaproponowanie zamontowania stojaków rowerowych w dwóch lokalizacjach: przy hali targowej oraz przy zamku.

Przedstawione przez zespół rekomendacje zmian do strategii:

1. Smart City: monitoring koszy na śmieci - usunięcie tego punktu z harmonogramu strategii jako niezwiązanego z obszarem elektromobilności;
2. Smart City: inteligentne przystanki - członkowie zespołu zgodzili się, że koszt inteligentnego przystanku jest niewspółmiernie wysoki w porównaniu do korzyści i nie ma uzasadnienia ekonomicznego na terenie miasta, zaś koszty określone w strategii są wielokrotnie niedoszacowane. Zaproponowano ewentualnie cyfrowe wyświetlacze

na przystankach – proponuje się zamontowanie przy 6 najważniejszych przystankach: Zamek po obu stronach, Urząd Miasta po obu stronach, Różane, Straż Pożarna, a także budowę tego typu rozwiązania na terenie przyszłego węzła integracyjnego;

3. Ładowarki OZE, pojazdy komunalne na CNG, stacja CNG – konieczne zmiany po konsultacji z Prezesem PWiK;
4. Aktualizacja kosztów inwestycji i harmonogramu prac.

Inne uwagi i wnioski omówione na spotkaniu:

1. Podkreślono, że w ciągu 2 lat, jakie upłynęły od przygotowywania strategii, w znaczący sposób zmieniły się okoliczności zewnętrzne mające wpływ na inwestycje (epidemia COVID-19 oraz wojna na Ukrainie), a także wewnętrzne uwarunkowania prawne wpływające na możliwości budżetowe gmin. Podkreślono znaczący wzrost realnych kosztów inwestycji w stosunku do zaplanowanych w strategii, co może przełożyć się bezpośrednio na brak realizacji niektórych działań.
2. Zespół omówił temat zakupu i eksploatacji pojazdów elektrycznych oraz ładowarek OZE. Istnieją obecnie możliwości zakupu takich pojazdów przez instytucje publiczne, nie ma natomiast programów dotacyjnych dla przedsiębiorców prywatnych. Brakuje infrastruktury do obsługi pojazdów elektrycznych, a jej budowa wymaga dużych nakładów finansowych. W związku z tym możliwości inwestycji w tabor elektryczny są mocno ograniczone. Zespół nie rekomenduje zakupu pojazdów elektrycznych z uwagi na koszty zakupu, eksploatacji oraz wymiany baterii.
3. Znaczącej poprawie uległ transport publiczny na terenie gminy Sztum. W ocenie stanu transportu publicznego w 2020r. zapisano, że 5 miejscowości na terenie gminy znajduje się poza zasięgiem transportu zbiorowego, bezpośrednia komunikacja z gminy nie dociera do około 1 tysiąca mieszkańców gminy, zaś niektóre duże wsie mają nieproporcjonalnie mało połączeń w przeliczeniu na jednego mieszkańca. 1 września 2022r. rozpoczęła działalność Sztumska Komunikacja Publiczna, która wykorzystuje sieć dowozów dzieci do szkół i przedszkoli. Zaprojektowano osiem linii oznaczonych numerami: 1, 2, 3, 3A, 4, 5, 6, 7, łączących miejscowości gminy ze Sztumem. Trasy większości obejmują obszar gminy Sztum – z wyjątkiem linii 3 i 8, przebiegających także przez gminę Ryjewo. Sztumska Komunikacja Publiczna opiera się na połączeniach przede wszystkim wewnątrzgminnych, które zapewniają dowozy dzieci do szkół i przedszkoli. Trasy zostały odpowiednio wydłużone, aby umożliwić mieszkańcom z terenów wiejskich łatwiejsze dotarcie do Sztumu. W okresie letnim kursują 4 letnie linie SKP. W ocenie członka zespołu będącego właścicielem firmy świadczącej usługi, po wstępnym okresie „testowania” komunikacji publicznej przez mieszkańców obecnie mamy do czynienia ze wzrostem liczby osób korzystających z tej formy transportu. Wszystkie pojazdy SKP spełniają wymogi dotyczące emisji spalin.
4. Podniesiono temat komunikacji publicznej pomiędzy Sztumem a Malborkiem. Połączenia między powiatami mogłyby być dofinansowane z Funduszu Rozwoju Przewozów, przy współfinansowaniu do wozokilometra przez powiat, jednak brak zainteresowania ze strony Malborka. Ponadto trasa jest obsługiwana przez przewoźników prywatnych, u których istnieje możliwość zakupu biletów miesięcznych.

PODSUMOWANIE

1. Założenia przyjmowane do strategii w roku 2020r. nie przewidywały tak znaczących zmian otoczenia, jakie nastąpiły w związku ze zmianami geopolitycznymi oraz sytuacją epidemiczną na świecie. W związku z tym konieczna będzie aktualizacja strategii w celu dostosowania jej do obecnej sytuacji w kraju i na świecie, a także uwarunkowań ekonomicznych wynikających ze zmian legislacyjnych.
2. Pomimo znaczących zmian w otoczeniu zewnętrznym oraz drastycznego wzrostu kosztów, większość zaplanowanych do roku 2022 inwestycji została zrealizowana (wyjątkiem jest śmieciarka CNG oraz stacja CNG – te inwestycje na chwilę obecną nie są uzasadnione ekonomicznie). Ponadto część założonych działań na kolejne okresy wykonano z dużym wyprzedzeniem. Pozwala to optymistycznie patrzeć na dalsze etapy realizacji strategii, pomimo trudnej sytuacji zewnętrznej.