

**Uchwała Nr.....2020
Rady Miejskiej w Sztumie**

z dnia2020 roku.

w sprawie sprzedaży w drodze bezprzetargowej nieruchomości nr 59/8, 59/7, 66/2, 69/10, 52/6, 60/12 i 60/14 położonych w obrębie ewidencyjnym Nowa Wieś, gmina Sztum, na poprawienie warunków zagospodarowania nieruchomości przyległych.

Na podstawie art. 37 ust. 2 pkt 6 ustawy z dnia 21 sierpnia 1997 roku o gospodarce nieruchomościami (t.j. Dz.U. z 2020 r. poz. 65 ze zm.) i § 14 pkt 1 Uchwały Rady Miejskiej w Sztumie Nr XXXIV/254/2009 z dnia 20 marca 2009 roku w sprawie zasad gospodarowania nieruchomościami dotyczących nabywania, zbywania i obciążania nieruchomości oraz ich wydzierżawienia lub wynajmowania na okres oznaczony dłuższy niż 3 lata albo na czas nieokreślony (Dziennik Urzędowy Województwa Pomorskiego z dnia 3 czerwca 2009 roku Nr 73 poz. 1504) uchwała, co następuje:

§1

Wyraża się zgodę na sprzedaż nieruchomości oznaczonych numerami:

- 59/8 o powierzchni 0,2555 ha, księga wieczysta nr GD2I/00006247/7.
- 59/7 o powierzchni 0,1377 ha, księga wieczysta nr GD2I/00006247/7.
- 66/2 o powierzchni 0,1022 ha, księga wieczysta nr GD2I/00006247/7.
- 69/10 o powierzchni 0,1100 ha, księga wieczysta nr GD2I/00012543/7.
- 52/6 o powierzchni 0,1049 ha, księga wieczysta nr GD2I/00006247/7.
- 60/12 o powierzchni 0,0017 ha, księga wieczysta nr GD2I/00012542/0.
- 60/14 o powierzchni 0,0097 ha, księga wieczysta nr GD2I/00012542/0.

położonych w Nowej Wsi, oznaczonych na załącznikach graficznym do niniejszej uchwały, z przeznaczeniem na poprawienie warunków zagospodarowania nieruchomości przyległych. Księgi wieczyste dla powyższych nieruchomości prowadzi Sąd Rejonowy w Kwidzynie VIII Zamiejscowy Wydział Ksiąg Wieczystych w Sztumie.

§2

Wykonanie uchwały powierza się Burmistrzowi Miasta i Gminy Sztum.

§3

Uchwała wchodzi w życie z dniem podjęcia.

**Przewodniczący
Rady Miejskiej w Sztumie**

Czesław Oleksiak

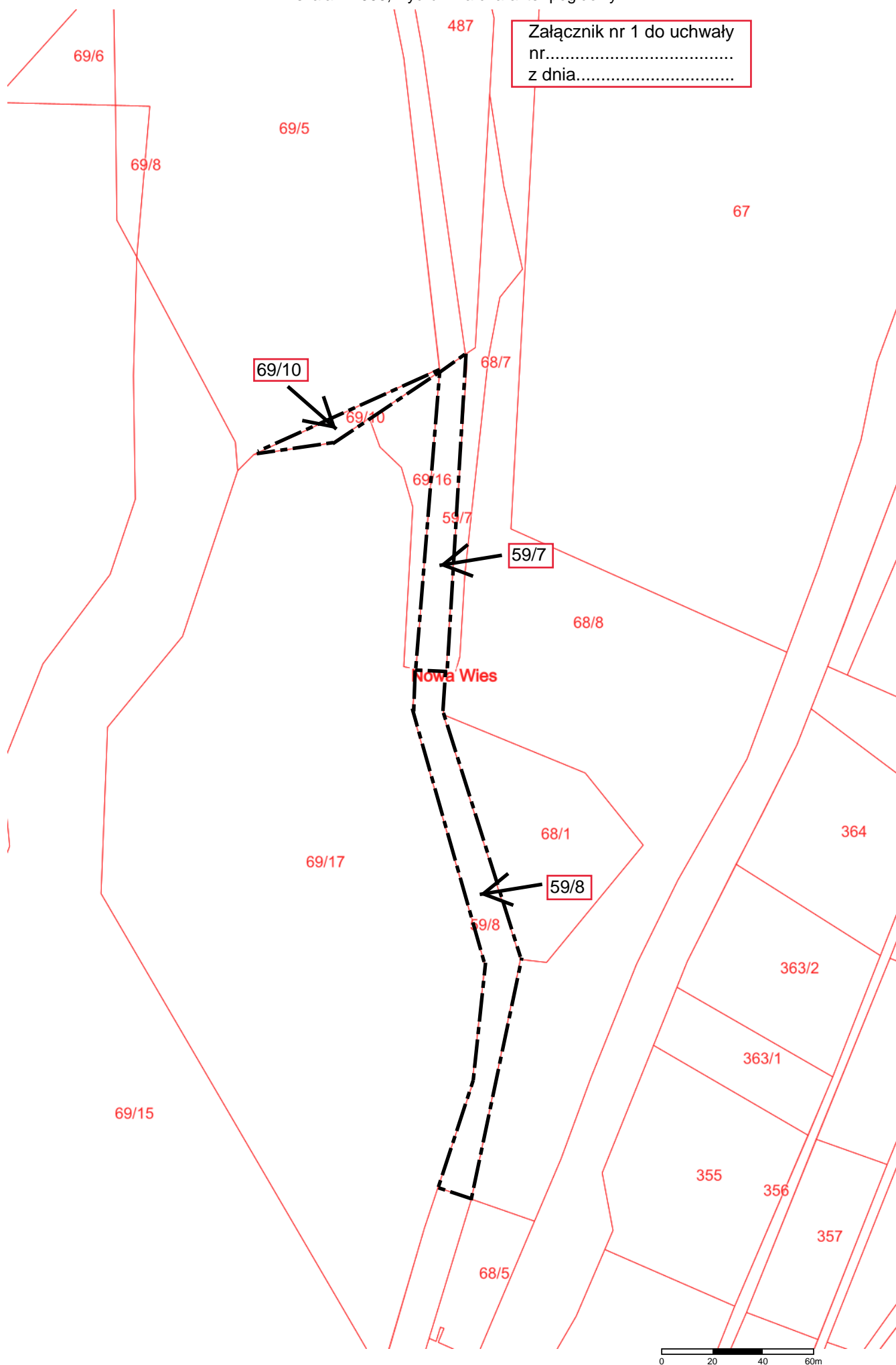
Uzasadnienie

Przedmiotem uchwały jest wyrażenie zgody na zbycie w drodze bezprzetargowej nieruchomości stanowiących własność Gminy Sztum o numerach ewidencyjnych 59/8, 59/7, 66/2, 69/10, 52/6, 60/12 i 60/14 o łącznej powierzchni 0,7217 ha, położonych w Nowej Wsi, gmina Sztum - na poprawienie warunków zagospodarowania nieruchomości przyległych.

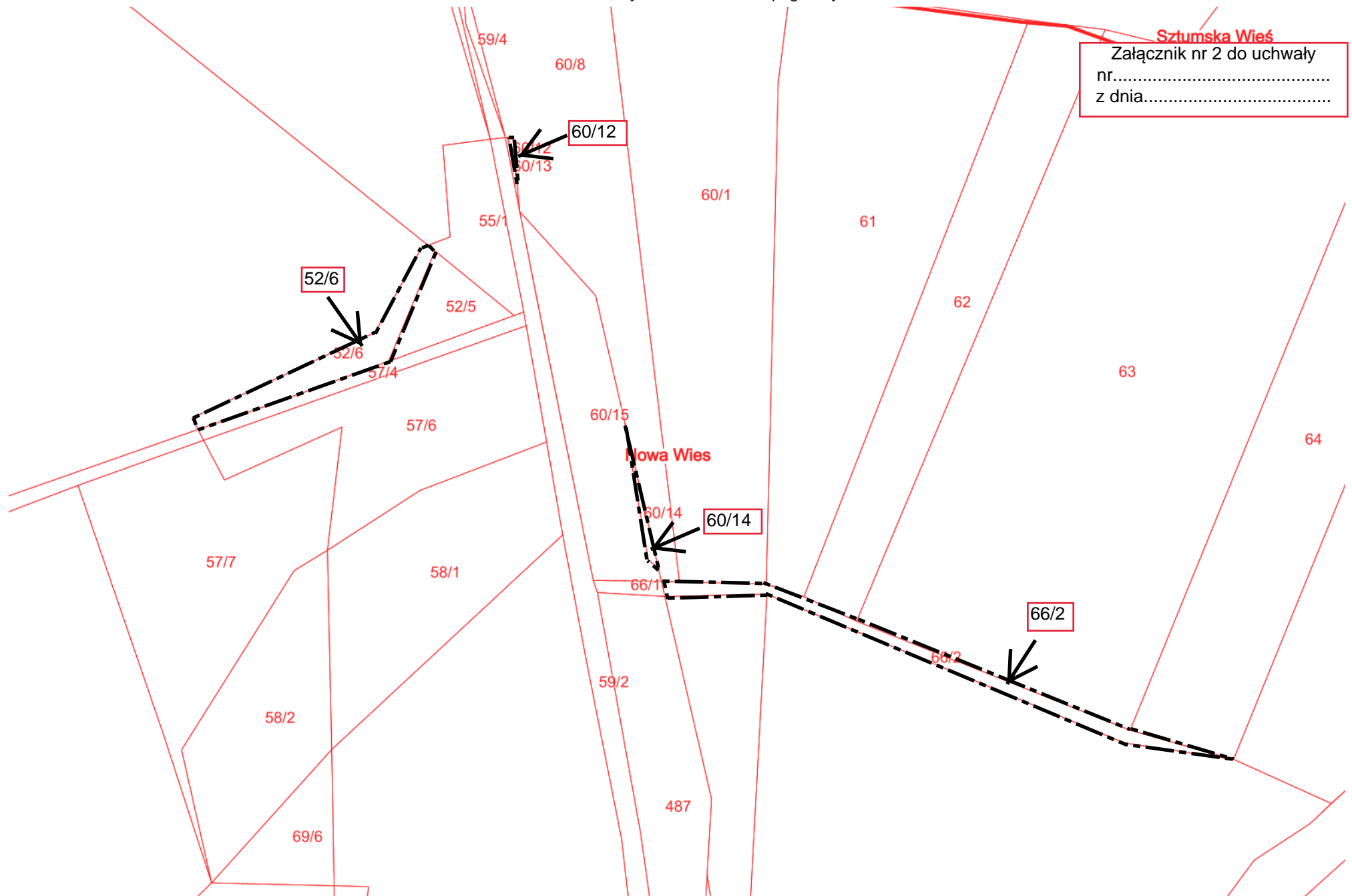
Działki te znajdują się na obszarze nieobjętym obowiązkiem sporządzenia planu miejscowego, a Studium Uwarunkowań i Kierunków Zagospodarowania Przestrzennego Miasta i Gminy Sztum, określa te tereny jako rolnicze, w części z obszarem predysponowanym do występowania ruchów masowych oraz udokumentowane złoża kruszywa. Ze względu na wielkość i kształt nie ma możliwości samodzielnego zagospodarowania przedmiotowych nieruchomości.

Wydzielone działki nr 59/8, 59/7 i 66/2, to część dróg wewnętrznych, bezprzejazdowych, nieurządzonych. Pozostałe nieruchomości to teren typowo rolny i uprawiany rolniczo.

skala 1:2000, wydruk ma charakter poglądowy.



skala 1:2000, wydruk ma charakter poglądowy.



Sztumska Wieś
Załącznik nr 2 do uchwały
nr.....
z dnia.....

