

**UCHWAŁA NR XIII.96.2025**  
**RADY MIEJSKIEJ W SZTUMIE**  
**z dnia 24 stycznia 2025 r.**

**w sprawie wyrażenia opinii do projektu Audytu Krajobrazowego Województwa Pomorskiego.**

Na podstawie art. 38b ust. 2 pkt 2 lit. d ustawy z dnia 27 marca 2003 r. o planowaniu i zagospodarowaniu przestrzennym (Dz. U. z 2024 r. poz. 1130 ze zm.) w związku z art. 18 ust. 2 pkt 15 ustawy z dnia 8 marca 1990 r. o samorządzie gminnym (Dz. U. z 2024 r. poz. 1465 ze zm.) uchwala się, co następuje:

§ 1.

1. Opiniuje się negatywnie przedłożony przez Zarząd Województwa Pomorskiego projekt Audytu Krajobrazowego Województwa Pomorskiego w części dotyczącej Miasta i Gminy Sztum.
2. Treść opinii stanowi załącznik do uchwały.

§ 2.

Wykonanie uchwały powierza się Burmistrzowi Miasta i Gminy Sztum.

§ 3.

Uchwała wchodzi w życie z dniem podjęcia.

Przewodniczący Rady Miejskiej  
w Sztumie

Waldemar Fierek

/podpisano elektronicznie/

## Uzasadnienie

Zgodnie z art. 38a i art. 38b ust. 2 pkt 2d ustawy z dnia 27 marca 2003 r. o planowaniu i zagospodarowaniu przestrzennym (Dz. U. z 2024 r. poz. 1130), Zarząd Województwa przed przedłożeniem projektu Audytu krajobrazowego do uchwalenia przez sejmik województwa zasięga opinii o projekcie od rad gmin położonych na terenie województwa, z zastrzeżeniem, że brak zajęcia stanowiska w terminie 30 dni od dnia otrzymania projektu Audytu krajobrazowego uznaje się za wyrażenie pozytywnej opinii o projekcie w przedłożonym brzmieniu.

Dnia 02.01.2025 roku Zarząd Województwa Pomorskiego przesłał do tutejszego organu projekt Audytu Krajobrazowego Województwa Pomorskiego do zaopiniowania.

Audyty krajobrazowe, jest obowiązkowym dokumentem planowania przestrzennego na poziomie samorządu wojewódzkiego. Projekt audytu opracowywany jest przez zarząd województwa, a uchwalany przez sejmik wojewódzki, nie rzadziej niż raz na 20 lat.

W audycie krajobrazowym identyfikuje się krajobrazy występujące na obszarze całego województwa, określa cechy charakterystyczne krajobrazów, a także dokonuje oceny ich wartości. W ramach audytu określa się lokalizację krajobrazów priorytetowych, które stanowią krajobraz szczególnie cenny dla społeczeństwa ze względu na swoje wartości przyrodnicze, kulturowe, historyczne, architektoniczne, urbanistyczne, ruralistyczne lub estetyczno-widokowe, i jako taki wymagający zachowania lub określenia zasad i warunków jego kształtowania. Przy opracowaniu dokumentu uwzględnia się lokalizację i granice istniejących parków kulturowych, parków narodowych, rezerwatów przyrody, parków krajobrazowych i obszarów chronionego krajobrazu, a także obiektów z listy Światowego Dziedzictwa UNESCO oraz obszarów Sieci Rezerwatów Biosfery UNESCO lub proponowanych do umieszczenia na tych listach.

Ponieważ po uchwaleniu audytu krajobrazowego, przez sejmik województwa, gmina ma obowiązek uwzględnienia rekomendacji i wniosków zawartych w audycie krajobrazowym oraz określenia granic krajobrazów priorytetowych w planie ogólnym i miejscowych planach zagospodarowania przestrzennego, opiniuje się przekazany audyt negatywnie.

Opinia do audytu stanowi załącznik do niniejszej uchwały.

**Opinia z dnia 10.01.2025 r.**

**do projektu Audytu Krajobrazowego Województwa Pomorskiego.**

W dniu 23 grudnia 2024 r. Zarząd Województwa Pomorskiego podjął uchwałę w sprawie przyjęcia projektu Audytu Krajobrazowego Województwa Pomorskiego i przeprowadzeniu procesu jego opiniowania.

Na terenie Gminy Sztum zostało ustalonych 6 krajobrazów priorytetowych:

1. Lasy w rejonie Białej Góry,
2. Starorzecze Nogatu w Piekle,
3. Dolina rzeki Wisły,
4. Dolina rzeki Nogatu,
5. Dolina rzeki Liwy w Białej Górze,
6. Rezerwat przyrody „Las Mątawski”.

Rada Miejska w Sztumie negatywnie opiniuje krajobraz priorytetowy pn. Lasy w rejonie Białej Góry, związku z tym, że w krajobrazie priorytetowym Lasy w rejonie Białej Góry zlokalizowany jest Park słonecznej energii w Węgrach, który jest w trakcie realizacji.

Park słonecznej energii znajduje się na działce nr 317/15 obręb Gościszewo, będącej własnością samorządu, która jest zlokalizowana na skraju ww. krajobrazu. **Wnosimy o przesunięcie jego granicy, zgodnie z kartą mapy krajobrazu priorytetowego nr 22-314.91-79 z proponowanym przebiegiem zmian (rysunek 1).**

**Należy skorygować granice krajobrazu priorytetowego Lasy w rejonie Białej Góry** poprzez wyłączenie polany, na której jest on już częściowo wybudowany.

Ewentualnie w Rekomendacjach i wnioskach dotyczących kształtowania ochrony i krajobrazu w punkcie infrastruktura proponujemy zapis: dopuścić lokalizacje farm fotowoltaicznych **w terenach o użytkach nieleśnych (na polanach).**

Gmina Sztum posiada korzystne warunki w zakresie rozwoju energii pochodzącej z odnawialnych źródeł energii (OZE). W związku z tym jest to duży potencjał do dalszego rozwoju energetyki odnawialnej na jej terenie (zwłaszcza energii słonecznej). Działania w zakresie wykorzystania OZE koncentrują się wokół poprawy efektywności energetycznej budynków jednorodzinnych oraz wielorodzinnych poprzez ograniczenie emisji CO<sub>2</sub> do atmosfery. Priorytetem tym w najbliższych latach jest dalsza rozbudowa systemu energetyki słonecznej, zarówno w ujęciu komercyjnym (budowa farm fotowoltaicznych przy udziale kapitału prywatnego i komercyjnego) oraz obywatelskim (rozwój instalacji prosumenckich, instalacji zlokalizowanych na dachach budynków mieszkalnych, produkcyjnych, przemysłowych, budynków użyteczności publicznej). Jedną z

ważniejszych inwestycji na rzecz odnawialnych źródeł energii jest realizacja Parku słonecznej energii w gminie Sztum.

W strategii Miasta i Gminy Sztum na lata 2021-2030 postawiono duży nacisk na wzmocnienie potencjału sztumskiego klastra energii oraz na rozwój OZE w naszej gminie. Powyższe cele zapisane zostały w Strategii Miasta i Gminy Sztum m.in. w:

Celu strategicznym I: Nowoczesne rozwiązania w kształtowaniu przestrzeni służące zapewnieniu bezpieczeństwa mieszkańców i ochronie środowiska naturalnego w Mieście i Gminie.

Celu operacyjnym: 1.3. Adaptacja i mitygacja do zmian klimatu;

Kierunku działań: 8) Wsparcie działalności klastra energii oraz instalacji.

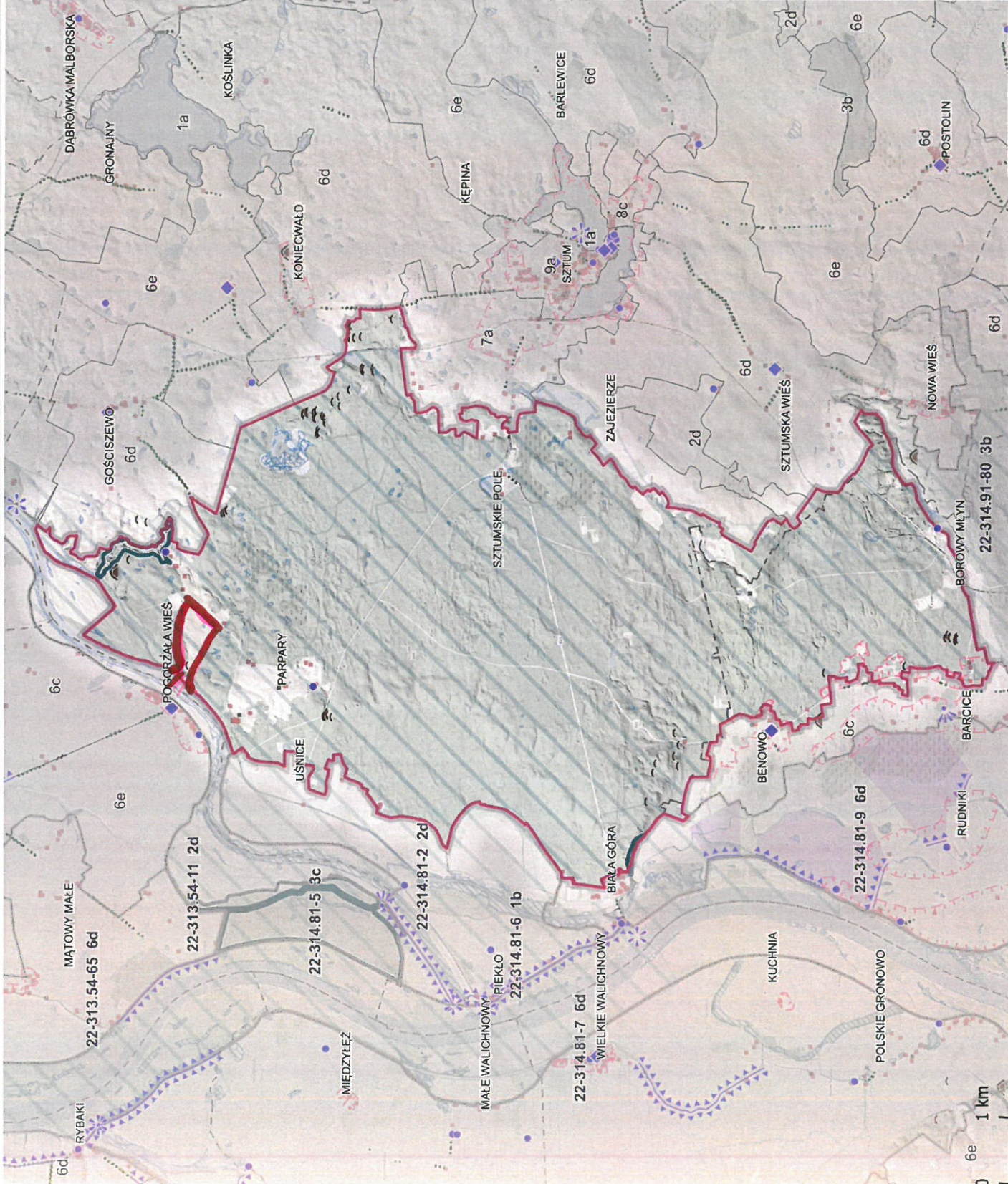
Ponadto zgodnie z ustawą z dnia 20 lutego 2015 r. o odnawialnych źródłach energii z art. 3b. pkt 1 i 2 cyt.: „**Działania polegające na budowie lub modernizacji: instalacji odnawialnego źródła energii, urządzeń i instalacji** w rozumieniu art. 3 odpowiednio pkt 9 i 10 ustawy – Prawo energetyczne, niezbędnych do przyłączenia do sieci danej instalacji odnawialnego źródła energii – **stanowią realizację nadrzędnego interesu publicznego**, o którym mowa w art. 34 ust. 1 i art. 56 ust. 4 pkt 6 ustawy z dnia 16 kwietnia 2004 r. o ochronie przyrody (Dz. U. z 2024 r. poz. 1478) oraz w art. 68 pkt 3 ustawy z dnia 20 lipca 2017 r. – Prawo wodne (Dz. U. z 2024 r. poz. 1087, 1089 i 1473), oraz **są uznawane za leżące w interesie zdrowia i bezpieczeństwa powszechnego**, o których mowa w art. 56 ust. 4 pkt 3 ustawy z dnia 16 kwietnia 2004 r. o ochronie przyrody”.

Natomiast w krajobrazie priorytetowym Starorzecze Nogatu w Piekle z uwagi na zlokalizowany od kilkudziesięciu lat zakład recyklingu materiałów z branży hodowli zwierząt i przemysłu spożywczego, **należy skorygować granice krajobrazu priorytetowego o wyłączenie zakładu z jego obszaru, ponieważ znajduje się na północnym krańcu krajobrazu, zgodnie z kartą mapy krajobrazu priorytetowego nr 22-314.81-2 z załączonym przebiegiem zmian (rysunek 2).**

Ewentualnie w Rekomendacjach i wnioskach dotyczących kształtowania ochrony i krajobrazu w punkcie osadnictwo proponujemy dopuścić realizację przedsięwzięć mogących zawsze znacząco oddziaływać na środowisko lub dodać zapis: nie dotyczy istniejących zakładów, których działania inwestycyjne będą wpływały na zmniejszenie negatywnego wpływu na środowisko.

Integralną częścią opinii są rysunki nr 1 i 2.

Przewodniczący Rady Miejskiej  
w Sztumie  
Waldemar Fierek  
/podpisano elektronicznie/



**JEDNOSTKI PODZIAŁU KRAJOBRAZU**

- Analizowany krajobraz priorytetowy
- Pozostałe krajobrazy priorytetowe (kod krajobrazu)
- Wydzielone jednostki krajobrazowe (typ i podtyp krajobrazu)

**WALORY KRAJOBRAZOWE**

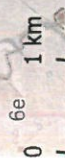
- Rezerwat przyrody
- Obszar chronionego krajobrazu
- Obiekt lub obszar ujęty w ewidencji lub rejestrze zabytków
- Wyodrębniający się obiekt kulturowy nieujęty w ewidencji lub rejestrze zabytków
- Obszar wpisany do rejestru zabytków (dane NID)
- Strefa ochrony zabytków i krajobrazu wg studium
- Obiekt archeologiczny - grodzisko
- Inny obiekt archeologiczny o własnej formie krajobrazowej
- Aleja lub szpaler drzew
- Mokrada, szuwary
- Torfowiska

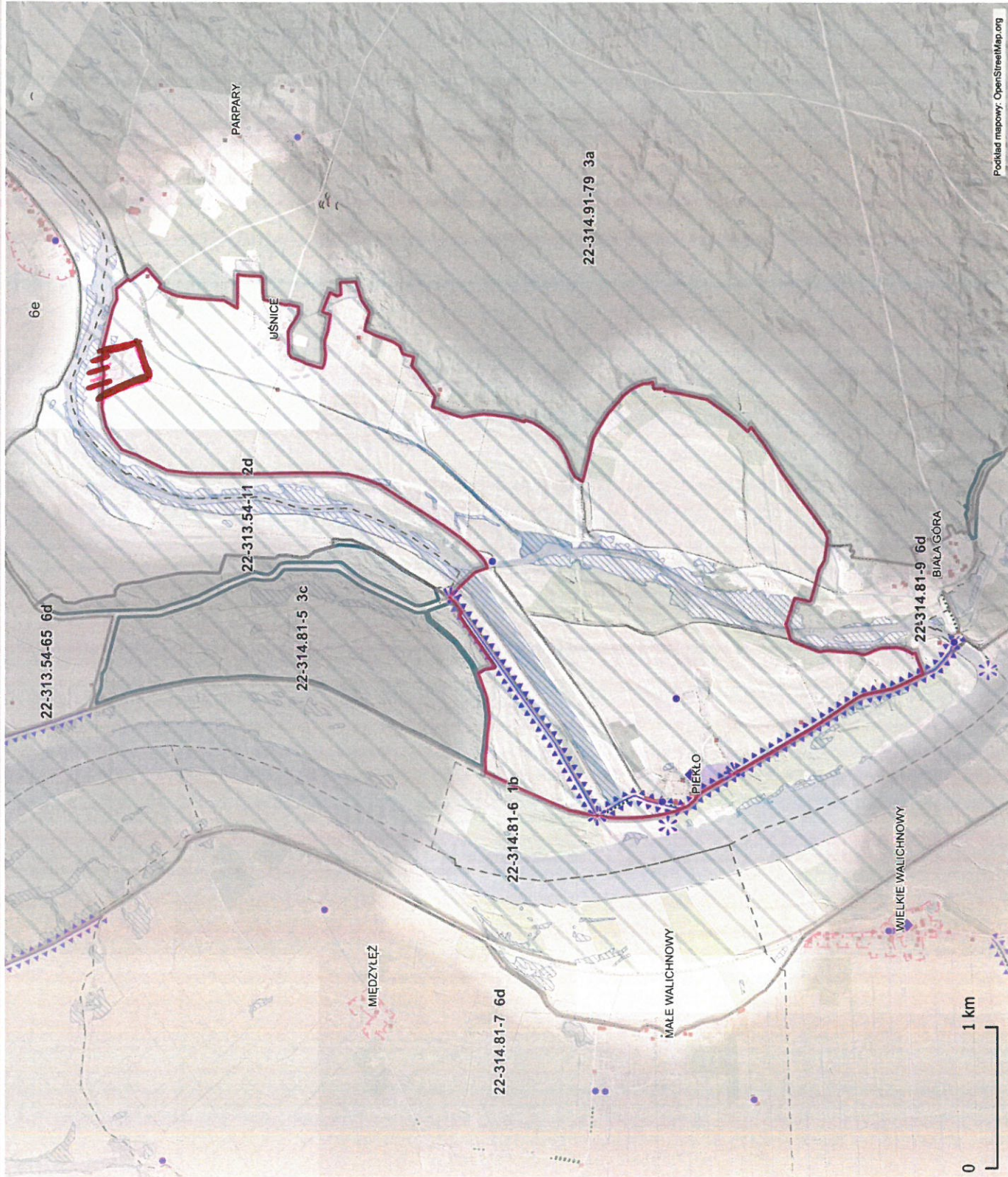
**ELEMENTY EKSPOZYCJI KRAJOBRAZOWEJ**

- Dominanta krajobrazowa - obiekt
- Akcent krajobrazowy - obiekt
- Punkt widokowy o pełnej panoramie
- Otwarcie widokowe/ punkt widokowy o niepełnej panoramie
- Ciąg widokowy
- Przedpola ekspozycji

**PODZIAŁ ADMINISTRACYJNY**

- Granice gmin





### JEDNOSTKI PODZIAŁU KRAJOBRAZU

- Analizowany krajobraz priorytetowy
- Pozostałe krajobrazy priorytetowe (kod krajobrazu)
- Wydzielone jednostki krajobrazowe (typ i podtyp krajobrazu)

### WALORY KRAJOBRAZOWE

- Rezerwal przyrody
- Obszar chronionego krajobrazu
- Obiekt lub obszar ujęty w ewidencji lub rejestrze zabytków
- Wyróżniający się obiekt kulturowy nieujęty w ewidencji lub rejestrze zabytków
- Strefa ochrony zabytków i krajobrazu wg studium
- Inny obiekt archeologiczny o własnej formie krajobrazowej
- Aleja lub szpalcer drzew
- Mokradła, szuwny
- Torowiska

### ELEMENTY EKSPOZYCJI KRAJOBRAZOWEJ

- Dominanta krajobrazowa - obiekt
- Akcent krajobrazowy - obiekt
- Punkt widokowy o pełnej panoramie
- Otwarcie widokowe/ punkt widokowy o niepełnej panoramie
- Ciąg widokowy
- Przedpola ekspozycji

### PODZIAŁ ADMINISTRACYJNY

- Granice gmin



## Wyniki Głosowania do uchwały nr XIII.96.2025

---

### Głosowano w sprawie: wyrażenia opinii do projektu Audytu Krajobrazowego Województwa Pomorskiego

ZA: 12, PRZECIW: 0, WSTRZYMUJĘ SIĘ: 0, BRAK GŁOSU: 0, NIEOBECNI: 3

#### Wyniki imienne:

##### ZA (12)

Mariusz Akierman, Agnieszka Borowska, Wojciech Dobrzyński, Waldemar Fierek, Krzysztof Garbowski, Jarosław Kazimierowicz, Sławomir Lipski, Adam Poćwiardowski, Iwona Ruszkowska, Sławomir Sidorowicz, Piotr Siebert, Piotr Spizewski

##### NIEOBECNI (3)

Ryszard Antoniuk, Danuta Barańska, Krystian Zdziennicki

Głosowanie z dnia: 24.01.2025, 13:42:01