



***Informacja o stanie porządku
i bezpieczeństwa publicznego
na terenie powiatu sztumskiego
w 2024 roku***



SZTUM 2025

SPIS TREŚCI

Strona tytułowa	1
Wprowadzenie.....	3
Struktura organizacyjna KPP w Sztumie.....	6
Stan Etatowy	7
Krajowa Mapa Zagrożeń Bezpieczeństwa	8
Zagadnienia z zakresu Prewencji.....	10
Zagadnienia z zakresu prewencji w kontekście występujących zjawisk patologii.....	16
Zagadnienia z zakresu Ruchu Drogowego.....	28
Zagadnienia z zakresu służby Kryminalnej i Śledczej.....	36
Zagadnienia dotyczące współpracy z innymi służbami	46
Podsumowanie.....	52

WPROWADZENIE

Zapewnienie bezpieczeństwa i porządku w przestrzeni publicznej jest zadaniem trudnym, wymagającym wszechstronnego, wielowariantowego działania. Ponadto jest ono nieodłącznym elementem wpływającym na komfort życia mieszkańców powiatu sztumskiego.

Odpowiedzialność za zapewnienie porządku i bezpieczeństwa osób należy do zadań wielu organów i instytucji, ale najważniejszą rolę w tym zakresie odgrywa Policja. Efektywna realizacja ustawowych zadań jest możliwa tylko wówczas, gdy działania Policji będą uspołecznione oraz włączone do systemu przedsięwzięć profilaktycznych wszystkich podmiotów odpowiedzialnych za stan bezpieczeństwa lokalnych społeczności.

Niebagatelny wpływ na skuteczność działań Policji ma dobra współpraca z organami samorządów lokalnych, a także uspołecznienie zarządzania bezpieczeństwem poprzez zacieśnienie współpracy z mieszkańcami w trakcie organizowanych debat, spotkań z lokalną społecznością oraz poprzez korzystanie z narzędzia w postaci Krajowej Mapy Zagrożeń Bezpieczeństwa.

Mając na uwadze realizację przyjętych rozwiązań, dotychczasową dobrą współpracę z lokalnymi samorządami i społeczeństwem należy optymistycznie patrzeć na realizację zadań stojących przed sztumską Policją, a tym samym na utrzymanie wysokiego poziomu bezpieczeństwa i porządku publicznego w powiecie Sztumskim.

Działając na podstawie artykułu 10 pkt. 1 ustawy z dnia 6 kwietnia 1990 roku o Policji, (Dz.U.2021.0.1882 t.j.) Komendant Powiatowej Policji w Sztumie przedkłada niniejsze sprawozdanie o stanie porządku i bezpieczeństwa publicznego w 2024 roku na terenie Powiatu Sztumskiego.

W pierwszej części niniejszego dokumentu odniesiono się do struktury organizacyjnej Komendy Powiatowej Policji w Sztumie wraz z podległymi Posterunkami Policji, przedstawiając stan etatowy jednostki, ilość zatrudnionych funkcjonariuszy oraz pracowników cywilnych.

Następnie poruszone zostało zagadnienie dotyczące funkcjonowania Krajowej Mapy Zagrożeń Bezpieczeństwa. W roku 2024 aplikacja cieszyła się dużą popularnością wśród lokalnej społeczności, przyczyniając się do wzrostu poczucia bezpieczeństwa wśród obywateli. W niniejszym dokumencie w sposób szczegółowy zaprezentowano ilość zgłoszonych zagrożeń, stopień potwierdzalności zdarzeń oraz opis miejsc, w których odnotowano największą ilość interwencji.

W kolejnych częściach przedstawiono zagadnienia z zakresu prewencji, ruchu drogowego, służby kryminalnej i śledczej oraz współpracy z innymi służbami. W sprawozdaniu zawarto dane obrazujące działania funkcjonariuszy Komendy Powiatowej Policji w Sztumie w zakresie prewencyjnym i profilaktycznym. Opisana została również problematyka odnotowanych przypadków przemocy w rodzinie oraz wdrożonych procedur „Niebieskie Karty.” Przybliżono problematykę poziomu zagrożenia przestępczością na terenie miasta Sztum, obrazując liczbę przestępstw w podstawowych kategoriach oraz w przestępczości gospodarczej, wskazując poziom dynamiki oraz osiągnięte efekty wykrywcze. Szczegółowe dane pozwalają na zorientowanie się jak kształtuje się poczucie bezpieczeństwa na terenie powiatu.

OBJAŚNIENIA

podstawowych pojęć prezentowanych w policyjnej statystyce

Rejestracja statystyczna przestępczości oparta jest o katalog symboli przestępstw, utworzony na podstawie kodeksu karnego i ustaw zawierających przepisy karne. Uwzględnia podmiotowe i przedmiotowe cechy poszczególnych rodzajów przestępstw, w tym aspektów kryminologicznych.

Informacje o przestępstwach rejestrowane są po przeprowadzeniu postępowania przygotowawczego (dochodzenie, śledztwo) przez Policję i przekazaniu akt do prokuratury lub sądu.

Dane wynikowe policyjnej statystyki przestępczości nie mogą być porównywane z danymi statystyki prokuratorskiej lub sądowej, ponieważ różne są zasady ich rejestracji.

Poniżej wyjaśnienie podstawowych pojęć policyjnych:

1. **Wszczęte postępowanie przygotowawcze** jest to postępowanie (dochodzenie lub śledztwo) wszczęte przez jednostkę organizacyjną Policji w związku ze zdarzeniem, co do którego zachodzi podejrzenie, że jest przestępstwem, albo wszczęte przez prokuraturę i przekazane Policji do dalszego bezpośredniego prowadzenia. Do postępowań wszczętych doliczane są również dochodzenia wszczęte faktycznie, a następnie zakończone wydaniem postanowienia o umorzeniu i wpisaniu sprawy do rejestru przestępstw. Nie wlicza się postępowań wyłączonych względem czynu i współsprawcy (za wyjątkiem raportu sprawy w toku).
2. **Przestępstwo stwierdzone** to przestępstwo będące zbrodnią lub występkiem ściganym z oskarżenia publicznego, w tym także przestępstwem skarbowym, objęte postępowaniem przygotowawczym zakończonym lub:

a) skierowaniem wniosku o zatwierdzenie lub sporządzenie aktu oskarżenia, w tym o zatwierdzenie wniosku o rozpoznanie sprawy w postępowaniu przyspieszonym,

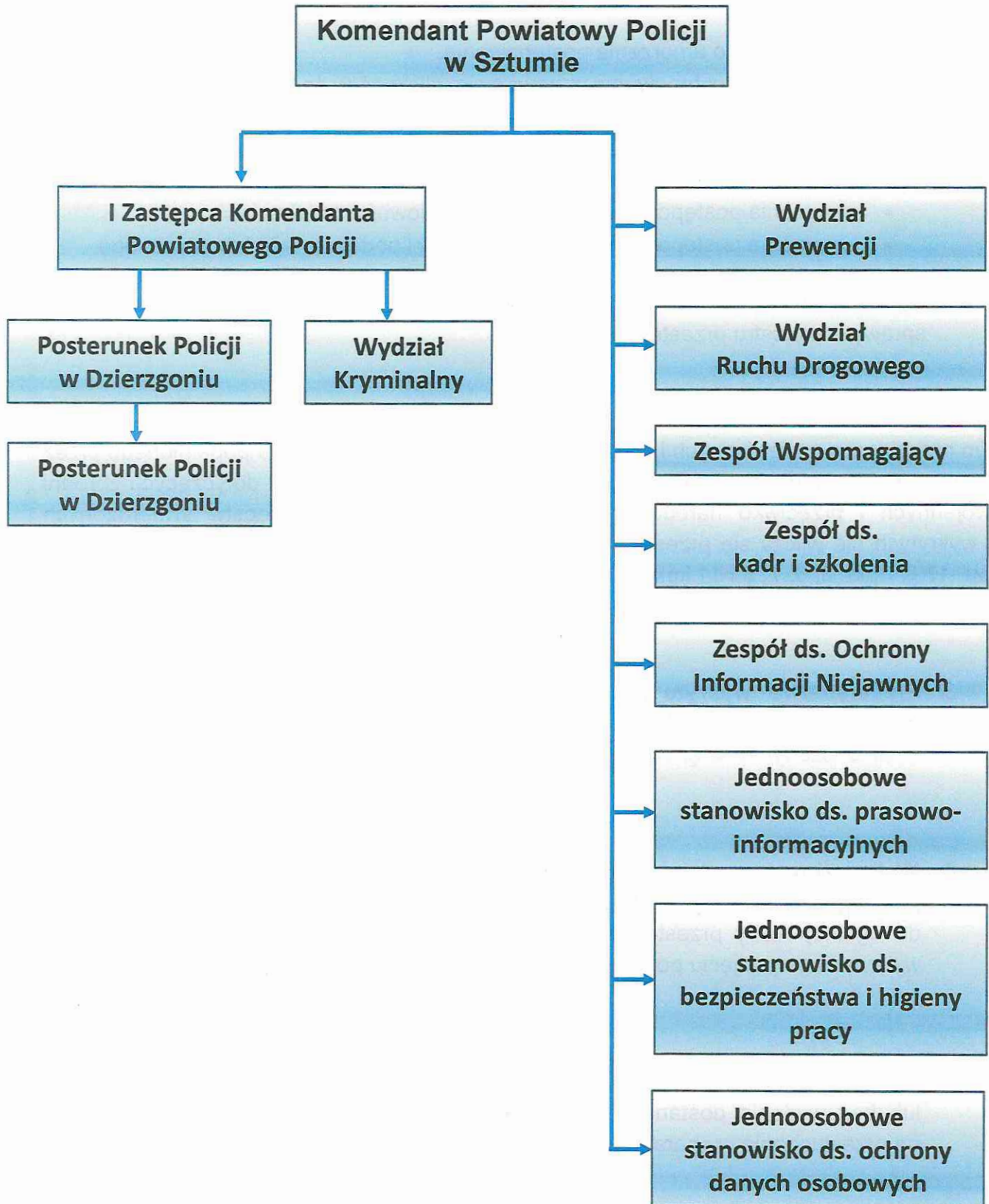
- warunkowego umorzenia postępowania,
- umorzenia postępowania z powodu okoliczności, że podejrzany nie popełnił zarzucanego mu przestępstwa,
- umorzenia postępowania z powodu cofnięcia przez osobę uprawnioną wniosku o ściganie sprawcy czynu zabronionego,
- umorzenia postępowania z powodu niecelowości orzekania,
- umorzenia postępowania z powodu śmierci podejrzanego lub nieletniego,

b) wydaniem przez Policję postanowienia o umorzeniu dochodzenia i wpisaniu sprawy do rejestru przestępstw.

Do przestępstw stwierdzonych i wykrytych nie wlicza się przestępstwa popełnionego przez osoby niepoczytalne art. 31 § 1 kk i nieletnie do lat 13, przestępstw dotyczących zbrodni wojennych i przeciwko narodowi polskiemu. Również do przestępstw stwierdzonych i wykrytych nie wlicza się przestępstw objętych postępowaniem umorzonym na zasadzie art. 17 § 1 pkt. 3, 6, 7, 8 i 11 kpk.

3. **Przestępstwo wykryte** jest to stwierdzone przestępstwo, w którym ustalono przynajmniej jedną osobę podejrzaną i udowodniono jej popełnienie przestępstwa w zakończonym postępowaniu przygotowawczym.
4. **Wskaźnik wykrywalności** sprawców przestępstw jest to stosunek procentowy liczby przestępstw wykrytych (łącznie z wykrytymi po podjęciu z umorzenia) do ogólnej liczby przestępstw stwierdzonych, powiększony o liczbę przestępstw wykrytych po podjęciu postępowań umorzonych w latach ubiegłych.
5. **Podejrzany** jest to osoba, której przedstawiono zarzut popełnienia przestępstwa lub bez wydania postanowienia postawiono zarzut w związku z przystąpieniem do przesłuchania w charakterze podejrzanego.

Struktura Organizacyjna KPP



**STAN ETATOWY
KOMENDY POWIATOWEJ POLICJI W SZTUMIE
NA DZIEŃ 31.12.2024 ROK**



Stan etatowy funkcjonariuszy Policji:	- 86
Wakaty:	- 5
Zatrudnionych:	- 81
Kierownictwo:	- 2
Wydział Kryminalny:	- 23 (wakaty -3)
Wydział Prewencji:	- 27 (wakat -1)
Wydział Ruchu Drogowego:	- 13
Jednoosobowe stanowisko do spraw prasowo – informacyjnych:	- 1
Posterunek Policji w Dzierzgoniu:	- 13
Posterunek Policji w Starym Targu:	- 7 (wakat-1)
Stan etatowy pracowników cywilnych Policji:	- 18,7

KRAJOWA MAPA ZAGROZEŃ BEZPIECZEŃSTWA



Krajowa Mapa Zagrożeń Bezpieczeństwa



Odwiądź Krajową Mapę Zagrożeń Bezpieczeństwa



Krajowa Mapa Zagrożeń Bezpieczeństwa, uruchomiona w październiku 2016 roku, jest zaawansowanym narzędziem informatycznym, które umożliwia obywatelom zgłaszanie różnych zagrożeń bezpieczeństwa publicznego. Dzięki tej aplikacji, mieszkańcy mogą informować policję o różnego rodzaju wykroczeniach i przestępstwach, które zauważyli w swojej okolicy. Przykładowe zgłoszenia obejmują akty wandalizmu, nielegalne wysypiska śmieci, nieprawidłowe parkowanie, przekraczanie dozwolonej prędkości, a także przypadki znęcania się nad zwierzętami.

W 2024 roku, użytkownicy tej aplikacji zgłosili 214 potencjalnych zagrożeń. Większość z nich dotyczyła problemów związanych z ruchem drogowym, takich jak nieprawidłowe parkowanie czy problemy z infrastrukturą drogową. Pozostałe 77 zgłoszenia miały charakter porządkowy, obejmując m.in. spożywanie alkoholu w miejscach publicznych, wandalizm, dzikie wysypiska śmieci, czy problemy z bezpańskimi psami.

W roku 2024 funkcjonariusze z Komendy Powiatowej Policji w Sztumie potwierdzili 43 z tych zgłoszeń. Policja współpracuje z samorządami lokalnymi i innymi podmiotami w celu eliminacji zgłoszonych zagrożeń, co przyczynia się do zwiększenia bezpieczeństwa w regionie. Krajowa Mapa Zagrożeń Bezpieczeństwa to skuteczne narzędzie w rękach obywateli, które umożliwia rozwiązywanie problemów w ich bezpośrednim otoczeniu. Jest to platforma wymiany informacji między obywatelami a policją, która przyczynia się do poprawy ogólnego bezpieczeństwa. Poniżej przedstawiono dane w formie tabelarycznej, ilustrujące znaczenie tej aplikacji w walce z lokalnymi zagrożeniami.

Statystyka Krajowej Mapy Zagrożeń Bezpieczeństwa w powiecie sztumskim w 2024 roku

Miesiąc	OGÓŁEM			DROGOWE			PORZĄDKOWE		
	Zgłoszonych	Potwierdzone	Niepotwierdzone	Zgłoszonych	Potwierdzone	Niepotwierdzone	Zgłoszonych	Potwierdzone	Niepotwierdzone
styczeń	7	1	6	6	1	5	1	0	1
luty	12	3	9	9	3	6	3	0	3
marzec	24	5	19	10	2	8	14	3	11
kwiecień	30	10	20	23	9	14	7	1	6
maj	28	5	23	18	4	14	10	1	9
czerwiec	22	3	19	15	3	12	7	0	7
lipiec	20	4	16	11	4	7	9	0	9
sierpień	23	3	20	17	3	14	6	0	6
wrzesień	16	4	12	7	4	3	9	0	9
październik	13	1	12	9	1	8	4	0	4
listopad	9	4	5	7	4	0	2	0	5
grudzień	10	0	10	5	0	5	5	0	5
Suma 2024	214	43	171	137	38	96	77	5	75

SŁUŻBA PREWENCYJNA

1. Czas służby dzielnicowego w obchodzie.

Podstawową formą pełnienia służby przez dzielnicowego jest obchód, który polega na przemieszczaniu się w granicach przydzielonego rejonu służbowego. Oczekiwana wartość dla tego miernika wynosi 75%, natomiast Komenda Powiatowa Policji w Sztumie w roku 2024 osiągnęła wartość na poziomie 83,1 %.

Dzielnicowi pełnią kluczową rolę w budowaniu zaufania wśród lokalnej społeczności do policji oraz w zapobieganiu przestępczości w poległym rejonie służbowym. Obowiązki Dzielnicowego skoncentrowane są na proaktywnym podejściu do problemów społecznych i budowaniu współpracy z lokalnymi społecznościami. Zakres obowiązków może różnić się w zależności od lokalnych przepisów oraz specyfiki danego obszaru jednak jako osoba tzw. "pierwszego kontaktu" Dzielnicowy posiada zazwyczaj największą wiedzę na temat charakteru przydzielonego rejonu służbowego.

2. Aktywność dzielnicowego w kontaktach ze społeczeństwem.

Kolejnym omawianym wskaźnikiem w ramach służby dzielnicowych jest aktywność dzielnicowego w kontaktach ze społeczeństwem. Odpowiednia współpraca jest kluczowym elementem skutecznej służby na poziomie lokalnym. Ocenia się ją na podstawie różnych wskaźników, które odzwierciedlają stopień zaangażowania dzielnicowego w relacjach z mieszkańcami.

W założeniu Komendy Powiatowej Policji w Sztumie, każdy z dzielnicowych powinien odbyć, co najmniej 3 spotkania z przedstawicielami społeczności lokalnej w miesiącu, co zostało określone w oparciu o wieloletnie doświadczenia i potrzeby. W roku 2024 osiągnięto zamierzony cel odnotowując wzrost względem roku poprzedniego pod kątem ilości odbytych spotkań.

Podsumowując rok 2024 łączna liczba posiedzeń z przedstawicielami społeczności lokalnej wyniosła 292 względem 271 spotkań w roku 2023 (wzrost o 21 spotkań, co daje 3,47 spotkania na dzielnicowego).

3. Procentowy wskaźnik udziału w służbie funkcjonariuszy Zespołu Patrolowo-Interwencyjnego oraz Dzielnicowych.

W roku 2024 odnotowano spadek o 12,8 % udziału w służbie patrolowej funkcjonariuszy Zespołu Patrolowo-Interwencyjnego. Na taki stan rzeczy wpłynęła dynamicznie zmieniająca się sytuacja kadrowa jednostki. Spadek wartości miernika wynika przede wszystkim z większej niż wcześniej ilości wakatów.

4. Ilość służb wykonanych przez policjantów komórek patrolowo-interwencyjnych.

Komenda Powiatowa Policji w Sztumie w 2024 roku zrealizowała 4616 służb przy założeniu ich wykonania 5294. Na taki stan rzeczy miało wpływ kilka czynników jednak najważniejszym z nich pozostaje większa liczba funkcjonariuszy przebywających na szkoleniu zawodowym podstawowym w SP na terenie całego kraju. Niedobory kadrowe oznaczają, że mniej funkcjonariuszy jest dostępnych do pełnienia służby, co przekłada się na mniejszą liczbę patroli na ulicach. Mniejsza liczba policjantów prowadzi do większego obciążenia pracą pozostałych funkcjonariuszy, co często przekłada się na reorganizację grafików służb oraz zaplanowanych czynności.

Warto podkreślić, że osiągnięcie jak największej ilości służb patrolowych jest miernikiem, o który Komenda Powiatowa Policji w Sztumie zabiega w sposób priorytetowy, gdyż działania prewencyjne mają znaczenie fundamentalne w budowaniu poczucia bezpieczeństwa. Większa ilość patroli na ulicach przyczynia się do spadku zdarzeń kryminalnych i skutkuje zwiększeniem zaufania do policji.

5. Sprawcy przestępstw zatrzymani na gorącym uczynku przez policjantów komórek patrolowo-interwencyjnych.

W 2024 roku funkcjonariusze komórek patrolowo-interwencyjnych z Komendy Powiatowej Policji w Sztumie zatrzymali 40 osób na gorącym uczynku przestępstwa.

W przypadku analizy kategorii przestępstw "17 x 7", czyli 7 najbardziej uciążliwych przestępstw, do których zalicza się bójki i pobicia, kradzieże, kradzieże pojazdów, kradzieże z włamaniem, rozbój, uszczerbek na zdrowiu oraz uszkodzenie mienia, stwierdzono spadek zatrzymań o 33 przypadki względem 70 ujawnionych w roku 2023.

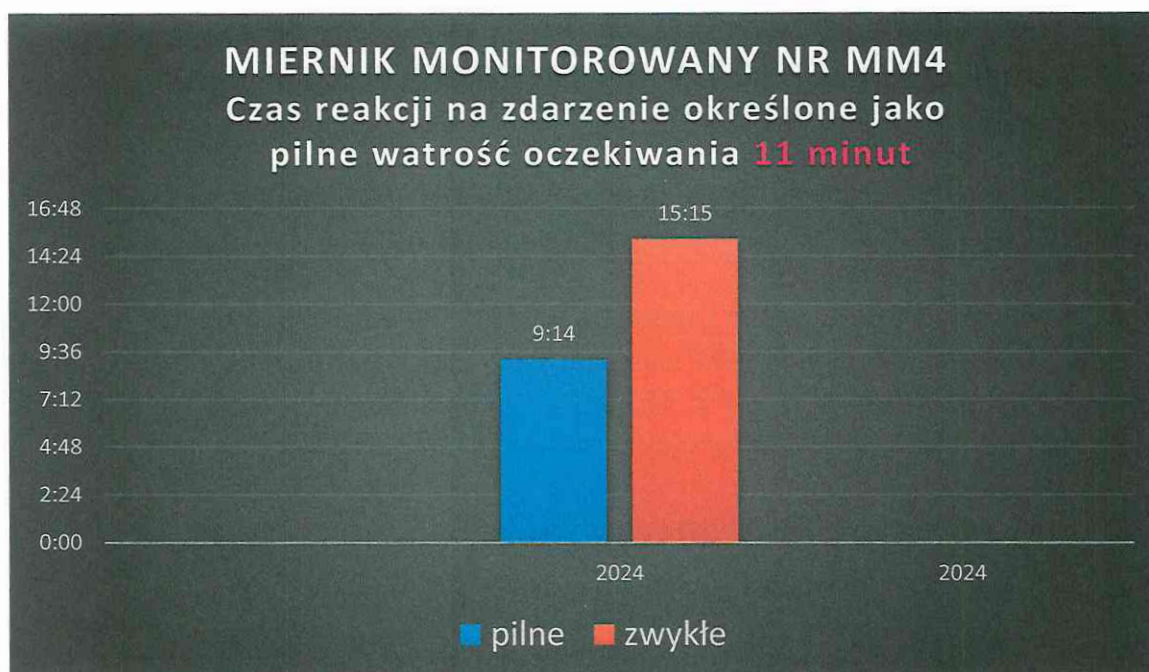
Sprawcy zatrzymani na gorącym uczynku przestępstwa przez policjantów komórek patrolowo-interwencyjnych

	2023	2024	Wzrost / spadek
Liczba sprawców zatrzymanych na gorącym uczynku przestępstwa	73	40	- 33

6. Miernik monitorowany nr MM4 - czyli czas reakcji na zdarzenie określone jako pilne.

Miernik nr 4, który dotyczy czasu reakcji na zgłoszenia określane jako pilne, został w pełni zrealizowany przez policjantów z Komendy Powiatowej w Sztumie, osiągając wynik 9 minut i 14 sekund. Przewiduje się, że ten standard zostanie utrzymany także w roku 2025. Jednak istnieje kilka potencjalnych przeszkód, które mogą zagrozić spełnieniu tego celu. Do takich należy zaliczyć powstanie wakatów wśród policjantów odpowiedzialnych za prewencję i ruch drogowy oraz możliwość przekierowania funkcjonariuszy do zapewnienia bezpieczeństwa podczas różnych wydarzeń sportowych, rozrywkowych lub społecznych. Dodatkowym aspektem, który ma wpływ na szybkość reakcji, jest stan techniczny pojazdów Policji.

Oczywiste jest, że nowoczesna flota pojazdów pozwoliłaby na szybsze dotarcie na miejsce zdarzenia i przyczyniłaby się do podniesienia poziomu bezpieczeństwa na drogach.



7. Ilość wykroczeń ujawnionych przez policjantów komórek patrolowo-interwencyjnych.

Właściwe dyslokowanie służb w znacznym stopniu pozwala na podjęcie szybszej reakcji policjantów na ujawnione wykroczenia. Skrócenie czasu reakcji na zgłaszane zdarzenia i zwiększenie widoczności funkcjonariuszy w terenie oddziałuje prewencyjnie i przyczynia się do wzrostu bezpieczeństwa jak również zwiększenia zaufania społeczności do organów ścigania.

Reagowanie na wykroczenia stanowi jedno z kluczowych zadań policji. Ma to zasadnicze znaczenie dla utrzymania porządku publicznego, ochrony praw obywateli oraz egzekwowania ustanowionych przepisów.

W 2024 roku policjanci komórek patrolowo-interwencyjnych i prewencji ujawnili 11105 wykroczeń na terenie powiatu sztumskiego.



Zagadnienia z zakresu prewencji w kontekście występujących zjawisk patologii na terenie podległym. Komendzie Powiatowej Policji w Sztumie

Opisywane poniżej czyny są zjawiskami pozostającymi w sprzeczności z wartościami i zasadami akceptowanymi przez społeczeństwo. Zjawiska patologii występują w każdej społeczności, jednak w celu ich eliminowania funkcjonariusze z Komendy Powiatowej Policji w Sztumie, Posterunku Policji w Dzierzgoniu i Starym Targu, nieustannie prowadzą różne działania, a także realizują dedykowane programy profilaktyczne prowadzące do poprawy stanu bezpieczeństwa na terenie Powiatu Sztumskiego.

Poniżej w formie opisowej prezentowane są występujące zjawiska patologii.

I. Alkoholizm

Zjawisko alkoholizmu występujące na terenie Powiatu Sztumskiego wpływa na rozwój wielu patologii społecznych. Osoby bezrobotne, niemające żadnych perspektyw na „lepsze jutro” szczególnie często popadają w alkoholizm. Sytuacja ta ma miejsce również z udziałem osób nieletnich. W 2024 roku ujawniono 8 nieletnich znajdujących się pod wpływem alkoholu.

W ramach problematyki w 2024 roku współpracowano z takimi instytucjami jak Gminne Komisje d/s Rozwiązywania Problemów Alkoholowych, Miejskie Ośrodki Pomocy Społecznej, Gminne Ośrodki Pomocy Społecznej, Wydział Interwencji Kryzysowej, Poradnie Terapii Uzależnień, placówkami oświatowymi. Podejmowane były cykliczne działania ukierunkowane na zwalczanie patologii społecznych, w tym zjawiska alkoholizmu. W trakcie 6 spotkań z dziećmi i młodzieżą poruszano między innymi zagadnienia uzależnień od alkoholu, ukazując szkody zdrowotne, psychiczne oraz społeczne, jakie wyrządza alkohol. W w/w spotkaniach uczestniczyło 150 osób.

➤ Uzyskane wyniki

- Ilość ujawnionych przypadków nielegalnej produkcji napojów alkoholowych – 0
- Ilość zabezpieczonego nielegalnie wyprodukowanego alkoholu – (w litrach) – 0
- Ilość ujawnionych przypadków łamania zakazu sprzedaży lub podawania napojów alkoholowych (art. 43 Ustawy o wychowaniu w trzeźwości) – 0
- Ilość ujawnionych przypadków sprzedaży alkoholu osobom do 18 roku życia – 0
- Ilość sporządzonych wniosków o cofnięcie zezwolenia na sprzedaż napojów alkoholowych – 0
- Ujawniono nietrzeźwych nieletnich –8

II. Narkomania

Współpraca Komendy Powiatowej Policji w Sztumie, Posterunku Policji w Dzierzgoniu i Starym Targu z wieloma instytucjami takimi jak Miejski Ośrodek Pomocy Społecznej, Gminny Ośrodek Pomocy Społecznej, Wydział Interwencji Kryzysowej, szeregiem instytucji pozarządowych, a przede wszystkim bardzo dobrze układająca się współpracą z placówkami oświatowymi spowodowała, iż zarówno młodzież, jak i osoby dorosłe mają świadomość zagrożeń wynikających z zażywania narkotyków. W ramach wyżej wymienionej współpracy policjanci w roku 2024 odbyli szereg spotkań i szkoleń z dziećmi, młodzieżą, pedagogami szkolnymi, rodzicami oraz przedstawicielami różnych instytucji, podczas których poruszano między innymi tematykę zagrożeń związanych z zażywaniem narkotyków i dopalaczy. Utrzymywanie stałego kontaktu z pedagogami szkolnymi pozwoliło na bieżący spływ informacji o niepokojących zjawiskach zaobserwowanych przez pedagogów.

W 2024 roku nadal prowadzono kolportaż ulotek informacyjnych dotyczących zjawiska narkomanii, zażywania dopalaczy, przemocy w rodzinie, bezpieczeństwa w sieci informatycznej, bezpiecznych wakacji, bezpiecznego wyjazdu za granicę. W lokalnych mediach ukazały się artykuły, w których poruszony został temat reagowania na zachowania społecznie szkodliwe oraz konsekwencji, jakie niesie ze sobą zachowanie sprzeczne z prawem.

III. Prostyucja

Na terenie Powiatu Sztumskiego na bieżąco sprawdzane są miejsca, w których w przeszłości ujawniane były osoby trudniące się prostytucją. W wyniku tych sprawdzeń nie notuje się procederu wpływającego negatywnie na obraz powiatu sztumskiego. W tym zakresie prowadzona jest także praca prewencyjna, między innymi podczas spotkań z młodzieżą, gdzie poruszany był temat związany z zagrożeniami płynącymi z prostytucji. Przeprowadzono szereg działań nie ujawniając osób nieletnich prostytuujących się.

IV. Przemoc domowa

W związku ze zjawiskiem przemocy w rodzinie na terenie Powiatu Sztumskiego sporządzono łącznie **65** formularzy „Niebieskie Karty”. W przeważającej większości miejscem interwencji dotyczącym przemocy w rodzinie było miasto. W **39** przypadkach sprawcy przemocy znajdowali się pod wpływem alkoholu. W 2024 roku wydano **6** nakazów opuszczenia wspólnie zajmowanego mieszkania i jego bezpośredniego otoczenia oraz zakazów zbliżania się do mieszkania. W celu zminimalizowania skutków istniejącej przemocy domowej funkcjonariusze Komendy Powiatowej Policji w Sztumie oraz jednostek podległych, współpracowali z wieloma instytucjami między innymi, Powiatowym Centrum Pomocy Rodzinie, Miejskim Ośrodkiem Pomocy Społecznej, Gminnym Ośrodkiem Pomocy Społecznej, Wydziałem Interwencji Kryzysowej, Komisją ds. Rozwiązywania Problemów Alkoholowych, przychodniami lekarskimi i szkołami.

W celu lepszego wykonywania czynności służbowych przez policjantów mających bezpośredni kontakt z przemocą domową, prowadzone były szkolenia z zakresu procedury "Niebieskiej Karty". W roku 2024 odbyły się dwa szkolenia w powyższym zakresie, w których uczestniczyło 20 policjantów.

Ponadto koordynator oraz dzielnicowi uczestniczą w spotkaniach Grup diagnostowo - pomocowych Zespołu Interdyscyplinarnego, gdzie wskazują instytucję, które mogą udzielić pomocy osobom doznającym przemocy oraz stosującymi przemoc. W czasie każdej interwencji, gdzie stwierdza się przemoc w rodzinie policjanci sporządzają zgodnie z obowiązującymi przepisami "Niebieską Kartę", a ponadto przekazują informację o możliwości uzyskania pomocy prawnej i socjalnej.

V. Subkultury

W roku 2024 na terenie Powiatu Sztumskiego nie stwierdzono działalności subkultur.

VI. Sekty i nowe ruchy religijne

W roku 2024 na terenie Powiatu Sztumskiego nie stwierdzono działalności sekt i nowych ruchów religijnych.

VII. Inne formy patologii oraz negatywnych zachowań

Do innych form patologii społecznych oraz innych negatywnych zachowań występujących na terenie Powiatu Sztumskiego można zaliczyć bezrobocie, bezdomność oraz samookaleczenia i próby samobójcze przez osoby młode. Zjawiska te w sposób bezpośredni miały wpływ na skalę przestępczości oraz popełnianie wykroczeń. Z wszelkich badań wynika, że te formy patologii są wprost proporcjonalne do zaistniałych zdarzeń przestępczych.

Osoby bezdomne korzystały również z pomocy socjalnej. W Sztumie funkcjonuje Stowarzyszenie na Rzecz Bezdomnych, zaś w bliskiej okolicy jest noclegownia dla osób bezdomnych, tj.: Malbork, Borowy Młyn, Smętowo Graniczne, Nowy Staw, Gdańsk. W celu ograniczenia przestępczości wśród osób bezdomnych Komenda Powiatowa Policji w Sztumie współpracuje z Miejski i Gminnym Ośrodkiem Pomocy Społecznej.

Rządowe programy profilaktyczne

I. Krajowy Program Przeciwdziałania Przemocy w Rodzinie.

Komenda Powiatowa Policji w Sztumie prowadzi systematyczną współpracę z instytucjami świadczącymi pomoc ofiarom przestępstw, w tym przemocy w rodzinie. W ramach tej współpracy wręczano ulotki o tematyce „Przemoc domowa” oraz informację dotyczącą funkcjonowania tzw. „Niebieskiej Linii”. Wskazywano instytucje mogące udzielić pomocy ofiarom i sprawcom przemocy. W trakcie każdej interwencji, gdzie stwierdza się przemoc w rodzinie, policjanci sporządzają zgodnie z obowiązującymi przepisami formularz „Niebieskie Karty”, a ponadto przekazują informację o możliwości uzyskania pomocy prawnej i socjalnej. Po każdorazowym sporządzeniu „Niebieskie Karty” policjanci przesyłają zgromadzoną dokumentację do przewodniczącej Zespołu Interdyscyplinarnego działającego na terenie Powiatu Sztumskiego. Następnie w ramach „Grup diagnostowo - pomocowych” tworzony jest plan działania dla rodziny, w której występuje przemoc celem poprawy sytuacji. Ponadto temat różnych form przemocy każdorazowo poruszany jest w trakcie prowadzonych spotkań w szkołach. W roku 2024 w Komendzie Powiatowej Policji w Sztumie przeprowadzone zostało doskonalenie zawodowe dotyczące procedury „Niebieskie Karty” dla funkcjonariuszy Wydziału Prewencji, w których przeszkolono 20 policjantów.

II. Narodowy Program Profilaktyki i Rozwiązywania Problemów Alkoholowych.

Realizując założenia tego programu Komenda Powiatowa Policji w Sztumie prowadzi bieżącą współpracę z takimi instytucjami jak: Gminna Komisja ds. Rozwiązywania Problemów Alkoholowych, Miejski Ośrodek Pomocy Społecznej, Gminny Ośrodek Pomocy Społecznej, Wydział Interwencji Kryzysowej. Podejmowane są cykliczne działania ukierunkowane na zwalczanie patologii społecznych, w tym zjawiska alkoholizmu.

III. Krajowy Program Przeciwdziałania Narkomanii.

Podobnie jak w przypadku przeciwdziałania narkomani Komenda Powiatowa Policji w Sztumie współpracuje z wyżej wymienionymi instytucjami, prowadzi spotkania z młodzieżą, uświadamiając o szkodliwości zażywania narkotyków, a także o konsekwencjach prawnych wynikających z ich posiadania. W roku 2024 w lokalnej prasie z inicjatywy Komendy Powiatowej Policji w Sztumie ukazał się szereg artykułów prewencyjnych na temat między innymi szkodliwości zażywania narkotyków, w tym dopalaczy. Mając na uwadze przeciwdziałanie zjawisku narkomanii prowadzone jest współpraca pomiędzy Wydziałem Kryminalnym oraz Powiatową stacją Sanitarno-Epidemiologiczną. Wyznaczeni i przeszkoleni pracownicy wspierają policjantów w prowadzeniu działań profilaktycznych poprzez prelekcje i rozprowadzenie ulotek o tematyce szkodliwości zażywania narkotyków.

IV. Krajowy Program Zwalczania i Zapobiegania Handlu Ludźmi.

Funkcjonariusze Komendy Powiatowej Policji w Sztumie podczas festynów i spotkań z młodzieżą wręczają ulotki prewencyjne, w tym ulotki pod hasłem "Bezpieczny wyjazd do pracy za granicą". W treści ulotki zawarte są informacje, jak unikać sytuacji, aby w przypadku wyjazdu do pracy za granicą nie stać się ofiarą handlu ludźmi, co należy zrobić w przypadku, gdy staniemy się ofiarą wyżej wymienionego procederu. W ulotce zawarte są między innymi informacje o organizacjach wspierających osoby pokrzywdzone w tym między innymi "Krajowe centrum interwencyjno konsultacyjne dla ofiar handlu ludźmi".

W roku 2024 w szkołach Powiatu Sztumskiego przeprowadzono 2 spotkania o przedmiotowej tematyce. Ponadto realizowany był Krajowy Plan Działań Przeciwko Handlu Ludźmi na lata 2022-2024.

V. Krajowy Program Zapobiegania Zakażeniom HIV i Zwalczania AIDS.

W Komendzie Powiatowej Policji w Sztumie dostępna jest instrukcja dotycząca postępowania w przypadku kontaktu z osobą, co, do której istnieje podejrzenie, że jest nosicielem wirusa HIV. Wyżej wymieniona instrukcja zawiera wykaz placówek medycznych, w których można uzyskać pomoc medyczną. Ponadto nawiązano współpracę z Powiatową Stacją Sanitarno-Epidemiologiczną w Malborku.

W roku 2024 przeprowadzono 2 spotkania z uczniami Powiatu Sztumskiego. W spotkaniu udział wzięło około 100 uczniów. Ponadto uzyskano materiały edukacyjne dotyczące w/w tematyki, które wykorzystywane są podczas prowadzonych spotkań profilaktycznych realizowanych w ramach Krajowego Programu Zwalczania Zakażeniom AIDS na lata 2023-2024.

Poniżej zestawienie analityczne podjętych przedsięwzięć oraz informacji zebranych w roku 2024

Wyszczególnienie		Liczba	
Wnioski, zawiadomienia, interwencje skierowane do instytucji i organizacji, w tym na podstawie art 572 § 1 kodeksu postępowania cywilnego	Sądów rodzinnych	44	
	Szkół i innych placówek oświaty i wychowania	0	
	Służby zdrowia i opieki społecznej	0	
	Poradni wszelkich typów	0	
	Innych instytucji i organizacji	1	
Ujawnieni nieletni:	Pod działaniem narkotyków lub innych środków odurzających	0	
	Pod działaniem alkoholu	8	
	Prostytuujący się:	dziewczynki	0
		chłopcy	1
	Wobec których zastosowano środek oddziaływania wychowawczego w postaci:	pouczenia	11
		Zwrócenia uwagi	0
		Ostrzeżenia	4
		Przywrócenia stanu poprzedniego	0
		Zawiadomienia rodziców albo opiekuna nieletniego	5
		Zawiadomienie szkoły, do której nieletni uczęszcza	0
	Ujawnieni/ zatrzymani nieletni:	Na podstawie decyzji sądu rodzinnego o zatrzymaniu i doprowadzeniu do:	Zakładów poprawczych/ schronisk dla nieletnich
Okręgowych ośrodków wychowawczych			6
Młodzieżowych ośrodków wychowawczych			0
Będącym na samowolnym oddaleniu się z :		Domów rodzinnych	1
		Placówek opiekuńczo-wychowawczych/młodzieżowych ośrodków socjoterapii/ rodzin zastępczych zawodowych	0
		Zakładów poprawczych/schronisk dla nieletnich/okręgowych ośrodków wychowawczych/ młodzieżowych ośrodków wychowawczych	8

PODSUMOWANIE PRACY WYDZIAŁU PREWENCJI ZA ROK 2024

Podsumowując działalność Wydziału Prewencji Policji w roku 2024, można z pewnością stwierdzić, że był to okres owocnej i efektywnej pracy. Statystyki i wyniki działalności tego Wydziału wskazują na znaczący wpływ podejmowanych działań prewencyjnych na poprawę bezpieczeństwa i porządku publicznego w powiecie.

Przede wszystkim, obserwujemy spadek liczby przestępstw i wykroczeń, co jest wyraźnym wskaźnikiem sukcesu programów prewencyjnych i edukacyjnych realizowanych przez Wydział. Współpraca z lokalnymi społecznościami, szkołami i instytucjami, a także skuteczne kampanie informacyjne i działania profilaktyczne, przyczyniły się do zwiększenia świadomości mieszkańców na temat konsekwencji prawnych oraz zasad bezpiecznego zachowania.

Kolejnym aspektem sukcesu jest wzrost efektywności działań kontrolnych i interwencyjnych. Wydział Prewencji wykazał się dużą skutecznością w identyfikacji i reagowaniu na potencjalne zagrożenia, co przekłada się na wzrost poczucia bezpieczeństwa wśród mieszkańców. Efektywna praca i szybka reakcja na zgłaszane incydenty oraz właściwe wykorzystanie dostępnych zasobów świadczą o wysokim profesjonalizmie i zaangażowaniu funkcjonariuszy. Dodatkowo, inicjatywy Wydziału Prewencji skupione na współpracy z innymi jednostkami Policji, a także z innymi służbami porządkowymi i instytucjami, pozwoliły na lepszą koordynację działań i wymianę doświadczeń, co z kolei wpłynęło na zwiększenie ogólnej skuteczności działań prewencyjnych.

Podsumowując, rok 2024 dla policjantów Wydziału Prewencji był okresem, w którym dzięki konsekwentnym i celowym działaniom, wyraźnie poprawiono bezpieczeństwo i porządek publiczny. Warto zatem podkreślić, że zaangażowanie, innowacyjność oraz profesjonalizm pracowników tego Wydziału zasługują na szczególne uznanie i są przykładem dobrej praktyki w ramach struktur policyjnych.

Zagadnienia z zakresu Ruchu Drogowego



Wydział Ruchu Drogowego realizuje zadania, związane z ochroną bezpieczeństwa i porządku w ruchu drogowym. Jego najważniejszymi zadaniami są:

- Organizowanie i prowadzenie działań w zakresie utrzymania bezpieczeństwa i płynności ruchu drogowego,
- kontrola ruchu drogowego, analizowanie zdarzeń drogowych,
- prowadzenie ewidencji kierowców, naruszających przepisy ruchu drogowego
- koordynowanie i prowadzenie na terenie podległym Komendzie, działań w ramach ogólnokrajowych i wojewódzkich akcji kontrolno-porządkowych,
- analizowanie bezpieczeństwa, porządku i płynności ruchu na drogach publicznych, badanie przyczyn i okoliczności wypadków w kontekście opracowywania kompleksowych programów działań poprawy stanu bezpieczeństwa ruchu drogowego.

Poprawa bezpieczeństwa na drogach, poprzez walkę z przestępcami drogowymi stanowi cel priorytetowy dla Policji. W roku 2024 celem ograniczenia zdarzeń drogowych funkcjonariusze realizowali działania ukierunkowane na ochronę pieszych takie jak "Niechronieni uczestnicy ruchu drogowego" czy "Powiatowy program działań Policji na rzecz bezpieczeństwa pieszych, rowerzystów i motocyklistów". Celem przeprowadzonych działań było egzekwowanie od kierujących zachowań zgodnych z prawem, zwracając szczególną uwagę na wykroczenia popełniane wobec pieszych.

RUCH DROGOWY

1. Średnio dobowa liczba służb policjantów Ruchu Drogowego kierowanych do służby na drodze.

Pierwszy z prezentowanych wykresów ilustruje procentowy udział policjantów przydzielonych do realizacji zadań związanych z zapewnieniem bezpieczeństwa w ruchu drogowym w ciągu jednej doby. Wyznaczony cel dla tego wskaźnika to 5,78 % całości sił policyjnych skierowanych do pracy w ciągu dnia. W 2024 roku Wydział Ruchu Drogowego Komendy Powiatowej Policji w Sztumie uzyskał wynik na poziomie 5,44 %.



2. Procentowy udział wykroczeń dotyczący przekraczania dopuszczalnej prędkości.

Procentowy udział wykroczeń dotyczący przekraczania dozwolonej prędkości odnosi się do stosunku liczby tego typu wykroczeń względem ogólnej liczby zarejestrowanych wykroczeń drogowych. W roku 2024 ustalona wartość oczekiwana dla tego wskaźnika wynosiła 56,83%, co sugerowało, że spodziewano się, iż ponad połowa wykroczeń kierowców będzie związana z przekroczeniem prędkości.

Policjanci Wydziału Ruchu Drogowego Komendy Powiatowej Policji w Sztumie osiągnęli wartość tego miernika na poziomie 60,48%, co wskazuje na znacznie wyższy odsetek tego rodzaju wykroczeń w stosunku do ogólnej liczby naruszeń. Przekraczanie prędkości przez kierujących stanowi główną przyczynę wszystkich zdarzeń drogowych takich jak: kolizje oraz wypadki drogowe, potrącenia pieszych, itp. Poniżej dane w formie tabelarycznej:

MIERNIK NR 14

Procentowy udział wykroczeń dotyczących przekroczenia dopuszczalnej prędkości w ogólnej liczbie wykroczeń kierujących pojazdami

<i>Minimalna wartość oczekiwania</i>	56,56
<i>Wskaźnik uzyskany</i>	60,48
<i>Poziom realizacji miernika</i>	+3,65

3. Zdarzenia drogowe w latach 2023-2024.

Analiza danych dotyczących zdarzeń drogowych wskazuje na kilka istotnych trendów i zmian w dynamice bezpieczeństwa drogowego w ciągu ostatnich dwóch lat na terenie powiatu sztumskiego. W 2024 roku zauważalna jest różnica w zakresie ilości wypadków drogowych, gdzie liczba takich zdarzeń wzrosła o 3 w porównaniu z rokiem poprzednim a co za tym idzie, zauważalny jest również wyraźny wzrost liczby rannych o 1 osobę. Ponadto w roku 2024 odnotowano spadek ilości kolizji drogowych o 171 zdarzenia. Łączna ilość zdarzeń drogowych wyniosła 222.

Poniżej dane w formie tabelarycznej:

	2023	2024	RÓŻNICA 2023/2024
ILOŚĆ WYPADKÓW DROGOWYCH	26	29	+ 3
ILOŚĆ WYPADKÓW DROGOWYCH ZE SKUTKIEM ŚMIERTELNYM	5	4	- 1
ILOŚĆ ZABITYCH	7	4	- 3
ILOŚĆ RANNYCH	29	30	+ 1
ILOŚĆ KOLIZJI DROGOWYCH	201	30	- 171
OGÓŁEM ZDARZEŃ DROGOWYCH	223	222	-1

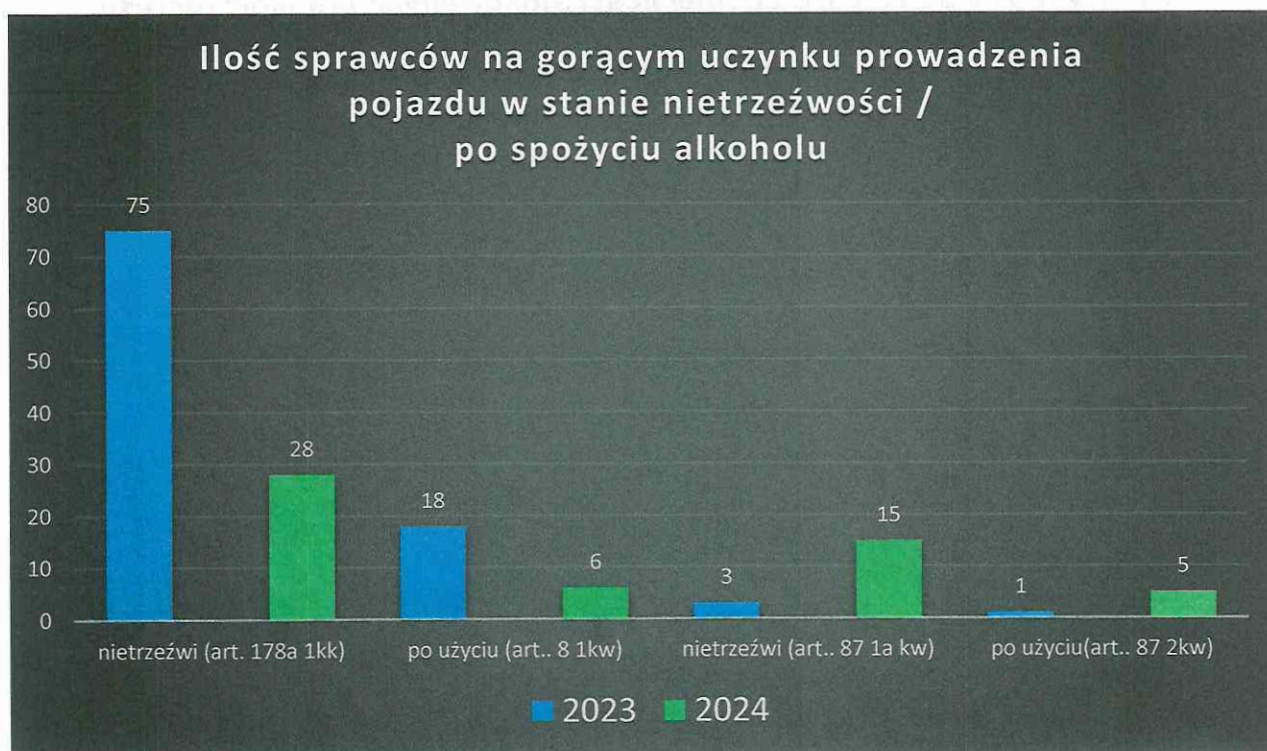
4. Ilość kierujących zatrzymanych w stanie nietrzeźwości lub po użyciu alkoholu.

Analiza danych dotyczących liczby sprawców zatrzymanych na prowadzeniu pojazdu w stanie nietrzeźwości lub po spożyciu alkoholu daje istotny wgląd w problematykę bezpieczeństwa ruchu drogowego. To kluczowy wskaźnik dla Policji, który pomaga w ocenie skuteczności działań prewencyjnych i egzekwowania prawa, a także w planowaniu strategii mających na celu redukcję tego rodzaju zachowań na drogach.

Prowadzenie pojazdu w stanie nietrzeźwości jest jednym z głównych czynników ryzyka prowadzących do wypadków drogowych. Nietrzeźwi kierowcy stanowią znaczące zagrożenie nie tylko dla siebie, ale także dla innych uczestników ruchu. Wykroczenia te podlegają surowym sankcjom prawnym i są nieustannie monitorowane przez służby odpowiedzialne za bezpieczeństwo na drogach.

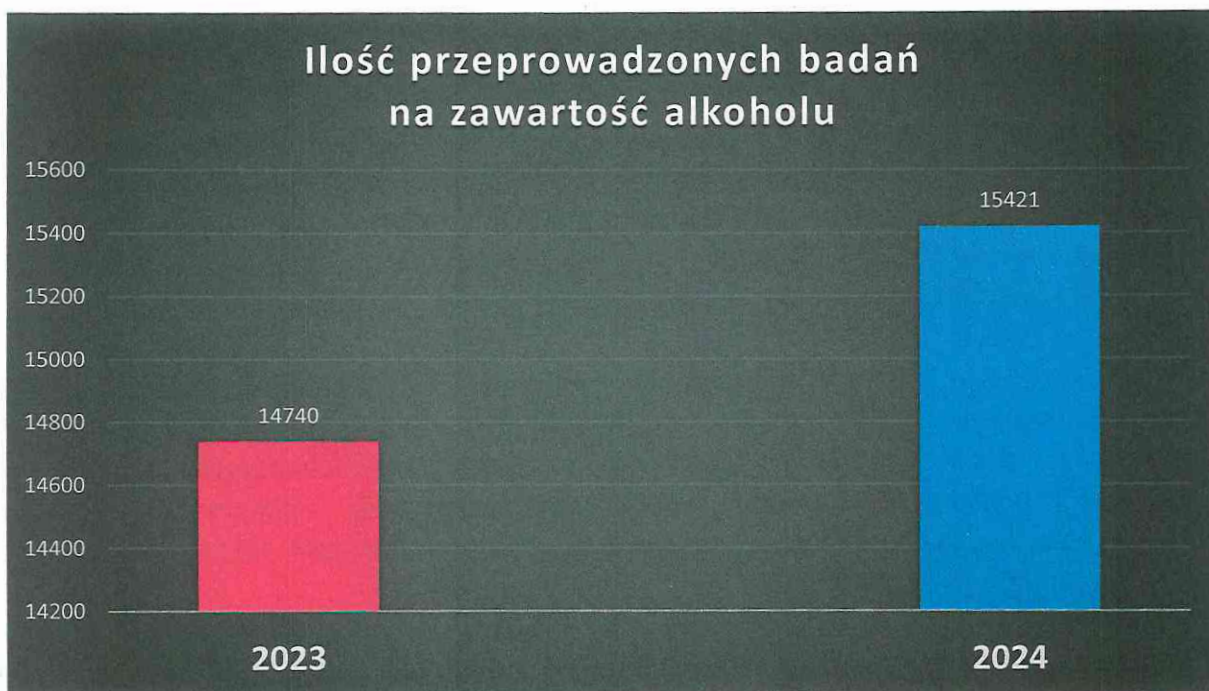
Przyglądając się trendom i statystykom z ostatnich lat, można zauważyć, że liczba takich wykroczeń jest ważnym wskaźnikiem oceniającym stan bezpieczeństwa drogowego w danym regionie czy kraju. Wzrost lub spadek liczby zatrzymań na gorącym uczynku może wskazywać na zmieniającą się świadomość społeczną, efektywność kampanii informacyjnych, zmiany w prawodawstwie oraz intensywność działań kontrolnych przeprowadzanych przez Policję.

Wykres poniżej przedstawia uzyskane wyniki osiągnięte przez policjantów Wydziału Ruchu Drogowego na terenie powiatu sztumskiego:



5. Ilość przeprowadzonych badań na zawartość alkoholu

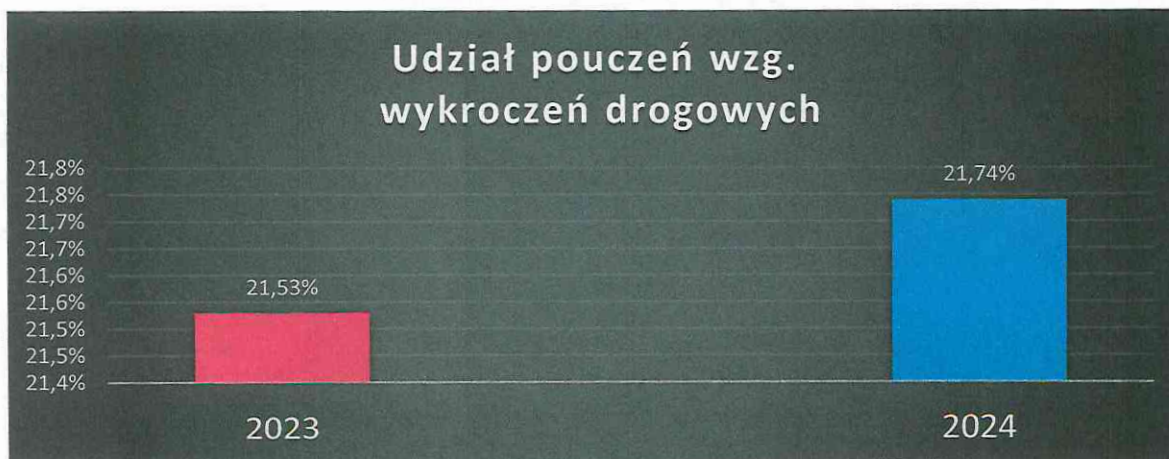
W 2024 roku policjanci Ruchu Drogowego poddali badaniom na zawartość alkoholu w wydychanym powietrzu **15421** kierujących pojazdami, co stanowi wzrost ilości względem roku poprzedniego o **681** badania.



6. Procentowy udział pouczeń w ogólnej ilości stosowanych środków represji.

Prezentowany poniżej wykres przedstawia procentowy udział pouczeń zastosowanych za naruszenia przepisów ruchu drogowego w stosunku do całkowitej liczby zastosowanych środków represji przez policjantów Wydziału Ruchu Drogowego w latach 2023 i 2024.

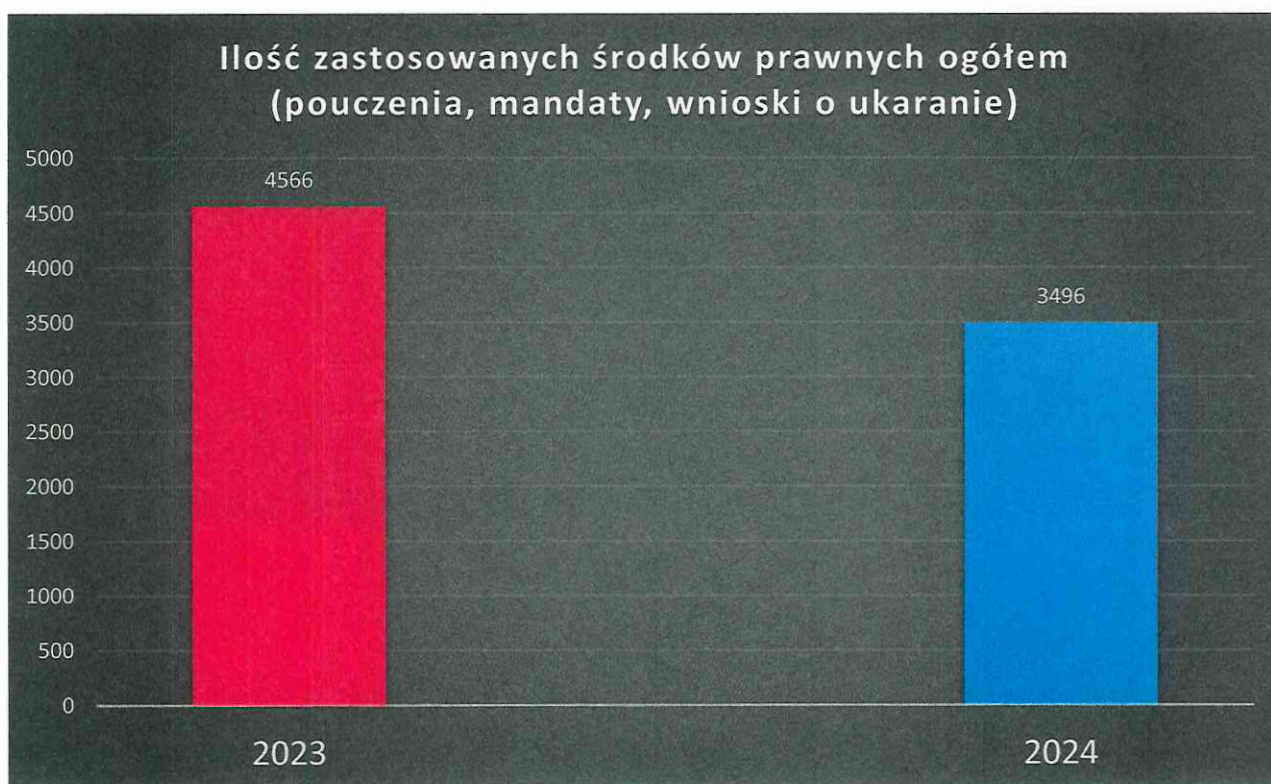
W 2024 roku zaobserwowano wzrost udziału pouczeń do poziomu 21,74 %.



6. Ilość zastosowanych środków prawnych ogółem.

Na zaprezentowanym poniżej wykresie zilustrowany został udział zastosowanych środków prawnych w stosunku do osób popełniających wykroczenia i przestępstwa w ruchu drogowym w latach 2023-2024.

Poddając analizie zamieszczone dane zauważamy, że w 2023 roku łączna liczba zastosowanych środków prawnych wyniosła 4566. W 2024 roku liczba ta zmalała do 3496.



7. Ujawnione osoby poszukiwane, poszukiwane pojazdy oraz zatrzymane prawa jazdy.

Tabela prezentuje obraz działań podejmowanych przez policjantów Wydziału Ruchu Drogowego Komendy Powiatowej Policji w Sztumie w kontekście ujawniania osób poszukiwanych, ujawniania skradzionych pojazdów oraz zatrzymywania praw jazdy w ciągu ostatnich trzech lat z dodatkowym wskazaniem różnicy między latami 2023 i 2024.

➤ Poniżej dane w formie tabelarycznej.

Ujawnione osoby poszukiwane, poszukiwane pojazdy oraz zatrzymane prawa jazdy

	2023	2024	RÓŻNICA 2023/2024
ILOŚĆ UJAWNIONYCH POSZUKIWANYCH OSÓB	6	8	+2
ILOŚĆ UJAWNIONYCH POSZUKIWANYCH POJAZDÓW	1	4	+3
ILOŚĆ ZATRZYMANYCH PRAW JAZDY ZA PRZEKROCZENIA PRĘDKOŚCI POWYŻEJ 50KM/H W OBSZARZE ZABUDOWANYM	22	15	-7

PODSUMOWANIE PRACY WYDZIAŁU RUCHU DROGOWEGO ZA ROK 2024

W roku 2024 Wydział Ruchu Drogowego Policji w Sztumie wykazał się wyjątkową skutecznością i zaangażowaniem, co znacząco przyczyniło się do poprawy bezpieczeństwa na drogach naszego powiatu. Wykonana praca policjantów oraz pracowników cywilnych jest przykładem wzorowej realizacji zadań, które przekładały się na konkretne i mierzalne efekty.

Funkcjonariusze Wydziału wykazali się również szczególną troską o objęcie kontrolą kierowców oraz przekazywanie im odpowiedniej wiedzy w zakresie przestrzegania przepisów drogowych zaś, zastosowanie nowoczesnych technologii i systemów monitorowania ruchu drogowego pozwoliło na efektywniejsze i szybsze wykrywanie naruszeń oraz na bardziej precyzyjne działania kontrolne.

Policjanci z Wydziału Ruchu Drogowego wykazali się również wysokim poziomem współpracy z innymi jednostkami, co było kluczowe w kontekście planowania i realizacji wspólnych działań mających na celu zwiększenie bezpieczeństwa wszystkich uczestników ruchu drogowego. Ich praca w zakresie reagowania na zgłoszenia i zdarzenia drogowe była szybka i skuteczna, co zasługuje na szczególne uznanie.

Zagadnienia z zakresu Służby Kryminalnej



Pion Kryminalny Komendy Powiatowej Policji w Sztumie realizuje zadania operacyjno-rozpoznawcze i dochodzeniowo-śledcze zmierzające do ustalania sprawców przestępstw i zabezpieczenia dowodów popełnianych przestępstw. Do podstawowych zadań Pionu należą:

- prowadzenie postępowań przygotowawczych,
- prowadzenie czynności operacyjno-rozpoznawczych mających na celu zdobywanie informacji na temat środowisk przestępczych, przestępstw i sprawców,
- analizowanie zjawisk kryminogennych, przeciwdziałanie i zapobieganie popełnianiu przestępstw,
- rozpoznawanie i zwalczanie przestępczości; pseudokibiców, handlu ludźmi, kradzieżami pojazdów oraz przestępstw narkotykowych,
- prowadzenie działań poszukiwawczych wobec osób ukrywających się przed wymiarem sprawiedliwości i organami ścigania oraz osób zaginionych,
- rozpoznawanie, ujawnianie i zwalczanie przestępczości gospodarczej, narkotykowej oraz korupcji,

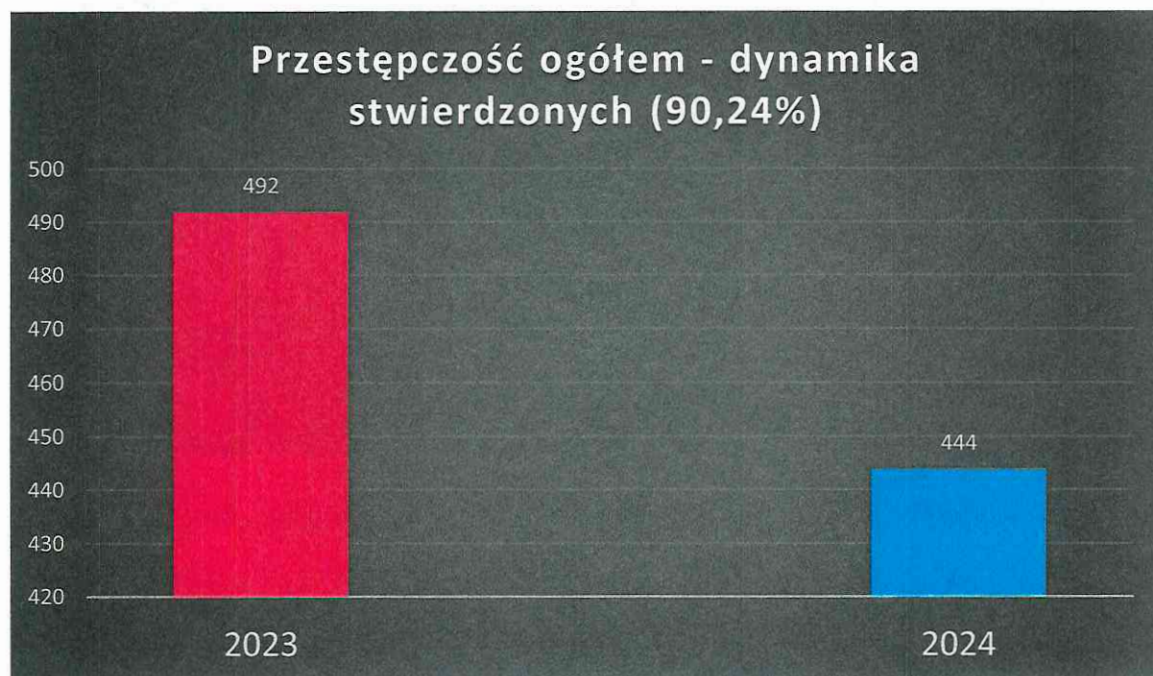
Służba w poszczególnych wydziałach różni się diametralnie pod kątem realizowanych zadań. Poszukiwanie relacji pomiędzy informacjami dotyczącymi zdarzeń o charakterze przestępczym, osób powiązanych z nimi oraz danymi pochodzącymi z innych źródeł, a następnie wykorzystanie ich przez Wydział Kryminalny przynosi wiele satysfakcji, jednak służba ta wymaga dużego zaangażowania i profesjonalizmu.

Dążenie do ustalenia sprawców przestępstw często jest procesem skomplikowanym. Służba ta wymaga umiejętności ustalania i przewidywania powiązań pomiędzy gromadzonymi faktami, a zbudowaną wersją śledczą. jednak zgromadzony przez Wydział Kryminalny materiał stanowi podstawę do wszczęcia postępowania przygotowawczego, które następnie realizowane jest przez policjanta zajmującego się prowadzeniem dochodzenia pod nadzorem właściwej Prokuratury, zmierzając do zebrania materiału dowodowego niezbędnego do postawienia sprawcy przestępstwa zarzutu, a następnie skierowaniu sprawy do Sądu wraz z Aktem Oskarżenia.

Procesowe zabezpieczenie materiału dowodowego wymaga przede wszystkim profesjonalnej wiedzy, znajomości aktualnie obowiązujących przepisów i doświadczenia. Wymienione cechy wskazują zatem kandydata do służby w Wydziale Kryminalnym Komendy Powiatowej Policji w Sztumie.

PRZESTĘPCZOŚĆ

1. Dynamika przestępstw stwierdzonych



Wskaźnik wojewódzki dynamiki postępowań wszczętych ogółem – 92,21%

Przedstawiony wykres przedstawia obraz trendów w przestępczości na przestrzeni lat 2023-2024 z spadkiem w 2024 roku. Stabilizacja liczby przestępstw w latach 2023-2024 oraz ich redukcja w roku 2024 odzwierciedla efektywność wprowadzonych środków zapobiegawczych i aktywności organów ścigania. Przedstawiony na wykresie wskaźnik, podkreśla determinację Policji w reagowaniu na przestępczość. Spadająca liczba przestępstw w 2024 roku jest pozytywnym sygnałem świadczącym o wieloaspektowym postępie w obszarze bezpieczeństwa publicznego, który wiąże się między innymi z poprawą sytuacji ekonomicznej, zwiększeniem świadomości obywatelskiej oraz wdrożeniem nowoczesnych rozwiązań technologicznych wspierających pracę służb policyjnych ale przede wszystkim z efektywnymi działaniami służb prewencyjnych i kryminalnych Komendy Powiatowej Policji w Sztumie.

2. Wykrywalność przestępstw.



Wskaźnik wojewódzki wykrywalności ogółem – 66,34%

W roku 2024 wskaźnik wykrywalności przestępstw wyniósł 80%, pozostając na tym samym poziomie co w roku poprzednim. W celu zwiększenia wykrywalności przestępstw funkcjonariusze z Komendy Powiatowej Policji w Sztumie przeprowadziła szereg zmian, między innymi kładąc duży nacisk na poprawę procesów dochodzeniowo-śledczych poprzez wykorzystanie nowoczesnej technologii zabezpieczania śladów ujawnionych na miejscach przestępstw czy zabezpieczenia monitoringu i wykorzystaniu ich do prowadzenia postępowań. Ponadto podjęto współpracę z innymi służbami takimi jak Straż Miejska, itp. Wprowadzono zasadę edukacji publicznej oraz budowania zaufania z lokalnymi społecznościami co udoskonało przepływ informacji.

Przeprowadzona analiza wskazuje, że ciągłe ulepszanie metod pracy Policji, w tym skuteczniejsze wykorzystanie dostępnych zasobów oraz lepsza współpraca między różnymi instytucjami wymiaru sprawiedliwości znacząco przyczynia się do poprawy skuteczności Policji w wykrywaniu przestępstw i utrzymaniu bezpieczeństwa publicznego. Komenda Powiatowa Policji w Sztumie w tym aspekcie przewyższa średnią wojewódzką wykrywalność, która w roku 2024 wyniosła 66,34%. Warto zauważyć, że wzrost wykrywalności przestępstw jest pozytywnym sygnałem, świadczącym o rosnącej efektywności działań w zakresie egzekwowania prawa, co znacząco przyczynia się do poczucia bezpieczeństwa przez mieszkańców powiatu.

2. Wykrywalność przestępstw w kategorii 17x 7.



Na powyższym wykresie widoczny jest wyraźny wzrost wskaźnika wykrywalności przestępstw w kategorii „17x7” pomiędzy rokiem 2023, a 2024.

Na tym tle, Komenda Powiatowa Policji w Sztumie osiągnęła wynik aż o 16,03 % powyżej średniej. Warto przypomnieć, że przestępstwa w kategorii 17 x7 to najbardziej dokuczliwe społecznie oraz najcięższe gatunkowo przestępstwa obejmującej takie czyny jak: bójki i pobicia, kradzieże, kradzieże pojazdów, kradzieże z włamaniem, przestępstwa rozbójnicze, uszczerbek na zdrowiu i uszkodzenie mienia.

4. Poszczególne przestępstwa w kategorii 17x7

Kategoria	Dynamika stwierdzonych	Wykrywalność	Wzrost / Spadek wykrywalności
Bójka i pobicie	100	100	=
Kradzież	90,6	69,39	+ 16,66
Kradzież pojazdu	120	33,33	+ 33,33
Kradzież z włamaniem	86,7	60,38	- 8,48
Przestępstwa rozbójnicze	-	100	-
Uszczerbek na zdrowiu	80	91,67	- 8,33
Uszkodzenie mienia	66,7	50	- 8,33

WOJEWÓDZKI WSKAŹNIK WYKRYWALNOŚCI Z KAT. PRZESTĘPSTW 17x7 – 50,39%

Na przedstawionej tabeli zilustrowano dane dotyczące wykrywalności poszczególnych typów przestępstw z kategorii 17x7. Wykres ten pokazuje dynamikę postępowań stwierdzonych, wykrywalność tych przestępstw oraz zmiany w wykrywalności pomiędzy rokiem poprzednim, a obecnym.

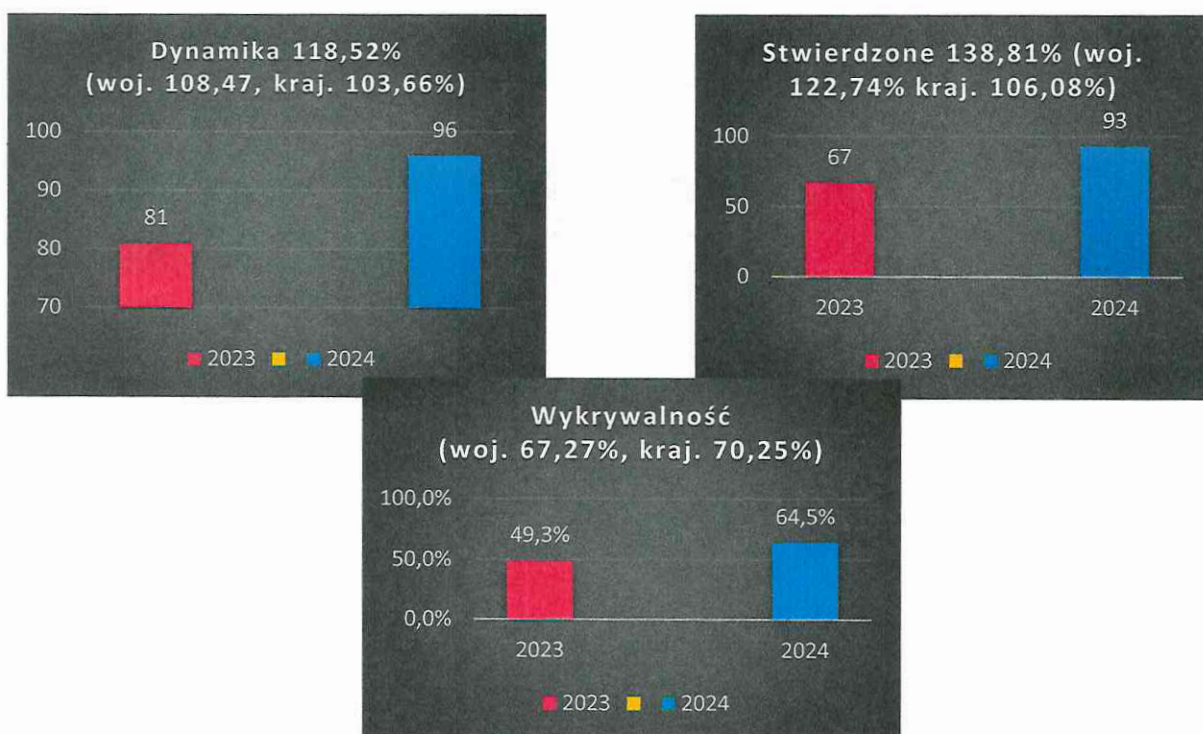
Wśród zauważalnych trendów na wykresie są:

- W kategorii bójek i pobić, odnotowano taką samą wykrywalność.
- Przestępstwa związane z kradzieżą mają wysoką wykrywalność na poziomie 69,39 %.
- Wykrywalność przestępstw rozbójniczych utrzymuje się na poziomie 100%,
- W kategorii uszkodzenia mienia, kradzież oraz kradzież z włamaniem zanotowano niewielki spadek wykrywalności
- W kategorii kradzież z włamaniem, oraz uszczerbek na zdrowiu odnotowano spadek dynamiki przestępstw stwierdzonych.

Przestępstwa Gospodarcze

1. Miernik Monitorowany NR MM1.

Miernik monitorowany Nr 1 MM1 Skuteczność zwalczania przestępczości gospodarczej



Zaprezentowany wykres zawiera złożony obraz skuteczności działań podejmowanych przeciwko przestępczości gospodarczej, rozłożony na trzy główne wskaźniki, które odnoszą się do dynamiki wszczęć postępowań, liczby stwierdzonych przypadków i wykrywalności przestępstw gospodarczych w okresie trzech ostatnich lat.

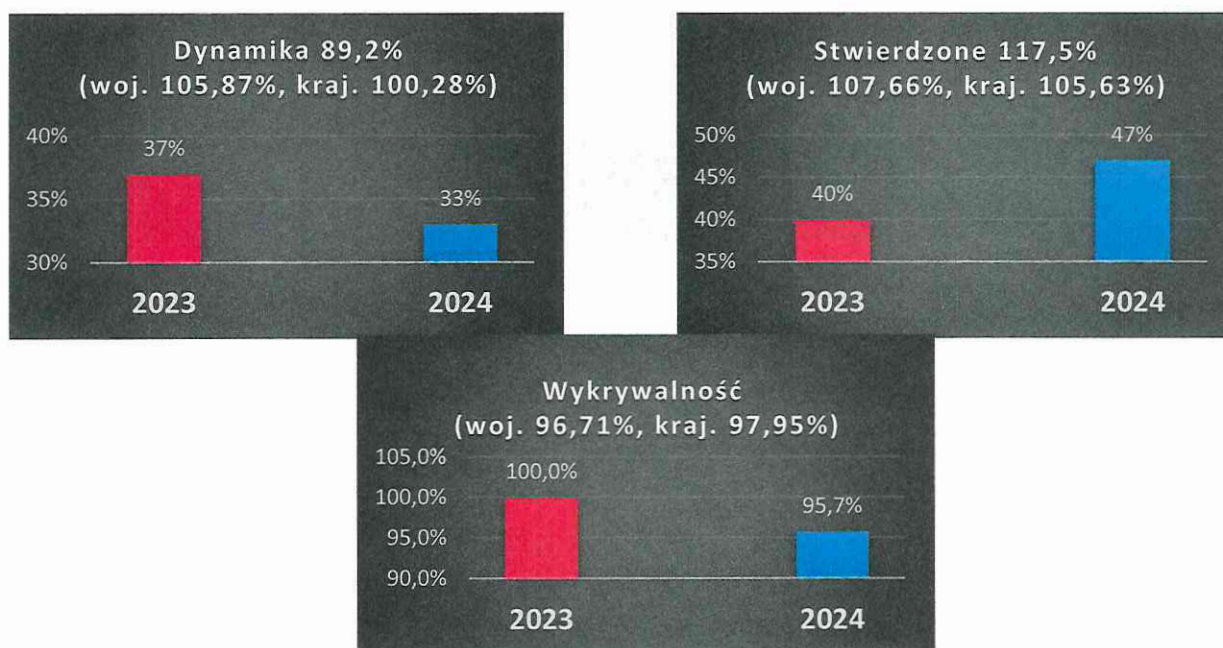
Pierwszy z wskaźników wskazuje, iż w roku 2023 rozpoczęto po 81 postępowań, zaś w roku 2024 liczba ta wyniosła 96.

Drugi wskaźnik odnotowuje wyraźny wzrost liczby stwierdzonych przestępstw gospodarczych, z 67 w roku 2023 do 93 w roku 2024. Świadczy to o rosnącej aktywności policjantów w sferze gospodarczej wynikającej w głównej mierze z przestępstw popełnianych przy użyciu instrumentów elektronicznych skierowanych na przetwarzanie płatności bankowych oraz mobilnych przy wykorzystaniu socjotechnik zmierzających do wyłudzenia danych.

Trzeci wskaźnik określa wykrywalność przestępstw gospodarczych. W roku 2024 odnotowano bardzo silny wzrost z 64,5% względem roku 2023 do 49,3 %. Wzrost ten jest wynikiem wprowadzenia nowych technologii śledczych, lepszego szkolenia personelu oraz poprawy współpracy między różnymi instytucjami zajmujących się ściganiem przestępstw gospodarczych ale przede wszystkim wprowadzonymi zmianami w strukturze jednostki.

2. Skuteczność walki z przestępczością narkotykową.

Skuteczność zwalczania przestępczości narkotykowej



Wykres obrazuje dane na temat skuteczności zwalczania przestępczości narkotykowej, składający się z trzech wskaźników: dynamiki wszczęcia postępowań, liczby stwierdzonych przypadków oraz wykrywalności tych przestępstw.

2. *Udział czynów nieletnich w stosunku do czynów stwierdzonych.*

	2023	2024
CZYNY STWIERDZONE	492	444
CZYNY KARALNE NIELETNICH	14 (2.84%)	15 (3.38%)

W przedstawionej powyżej tabeli widzimy statystyki dotyczące udziału czynów nieletnich w stosunku do ogółu czynów stwierdzonych. W 2023 roku liczba czynów stwierdzonych wzrosła do 492, ale odsetek czynów przypisanych nieletnich wyniósł 14 (2,84%). W roku 2024 nastąpił spadek zarówno liczby czynów stwierdzonych do 444, jak i wzrost liczby czynów nieletnich do 15 (3,38%).

Odnotowane zmiany mogą wskazywać na różne tendencje. Spadek procentowej ilości czynów karalnych nieletnich w 2024 roku może sugerować skuteczniejsze programy prewencyjne lub zmiany w podejściu do młodzieży. Jednak spadek w 2024 roku wskazuje, że problem czynów karalnych popełnianych przez nieletnich nadal istnieje i wymaga uwagi.

4. *Udział czynów nieletnich w przestępstwach wykrytych w kategorii 7x17.*

UDZIAŁ CZYNÓW NIELETNICH W PRZESTĘPSTWACH WYKRYTYCH W 7 WYBRANYCH KATEGORIACH PRZESTĘPSTW POSPOLITYCH

	2023	2024
CZYNY STWIERDZONE	154	132
CZYNY NIELETNICH	5 (3,25%)	7 (5,3%)

Analiza danych z tabeli ujawnia, że liczba przestępstw, w których sprawcami byli nieletni, wahała się nieznacznie w ciągu dwóch ostatnich lat. W roku 2023, ogólna ilość przestępstw wynosiła 154, udział nieletnich wyniósł 3,25%. W 2024 roku, mimo spadku ogólnej liczby przestępstw do 132, odsetek przestępstw popełnionych przez nieletnich wzrósł nieco do 5,3%.

Dane te odzwierciedlają skuteczność działań prewencyjnych i edukacyjnych skierowanych do młodzieży. Niski współczynnik udziału nieletnich przy czynach przestępczych ukazuje jak skutecznym działaniem w dłuższej perspektywie czasu jest odpowiednia edukacja i właściwe ukierunkowanie ludzi młodych.

5. Skuteczność poszukiwań osób zaginionych.

**Miernik nr 15
Skuteczność poszukiwań osób zaginionych**

	WARTOŚĆ OCZEKIWANA	WARTOŚĆ OSIĄGNIĘTA	STOPIEŃ REALIZACJI
2023 (WPŁYW 19)	100 %	100 %	100 %
2024 (WPŁYW 20)	100 %	200 %	200 %

Zaprezentowane dane odzwierciedlają osiągnięcia policjantów w zakresie odnajdywania osób zaginionych. Jak widać na powyższym zestawieniu w ostatnich latach praca policjantów pozwoliła utrzymać stały optymalny poziom realizacji omawianego miernika. W 2024 roku efektywność działań policjantów przekroczyła wcześniej zakładane cele, osiągając poziom wyższy niż zakładano, co świadczy o wyjątkowym zaangażowaniu w wykonywaniu swoich obowiązków przez policjantów.

6. Miernik monitorowany nr MM6.

**Miernik monitorowany Nr MM6
skuteczność poszukiwań osób ukrywających się przed
organami ścigania (Listy gończe)**

	2023	2024
Stan początkowy	45	49
wpływ	28	37
zakończenie	24	27
Stan końcowy	49	59
skuteczność	0,92	0,83

Tabela ilustruje skuteczność ścigania osób ukrywających się przed odbyciem zasądzonej kary. W 2024 roku, początkowa liczba osób ukrywających się przed organami ścigania wynosiła 49 osób.

Zagadnienia dotyczące współpracy z innymi służbami oraz instytucjami.

Komenda Powiatowa Policji w Sztumie aktywnie współdziała z szeregiem służb i instytucji, co jest fundamentalnym aspektem w kreowaniu bezpiecznej przestrzeni publicznej dla mieszkańców powiatu sztumskiego. Ta komplementarność jest nie tylko pożądana ale i niezbędna, aby skutecznie zapobiegać przestępczości, chronić życie i zdrowie obywateli, a także edukować społeczeństwo w zakresie bezpieczeństwa.

Przykłady współpracy są wielorakie i obejmują różne dziedziny i działania. Jednym z nich może być sytuacja kryzysowa, taka jak poważny wypadek drogowy. Podczas obsługi zdarzenia, funkcjonariusze z Komendy Powiatowej Policji w Sztumie współpracują z Zespołami Ratownictwa Medycznego w celu zapewnienia natychmiastowej pomocy medycznej poszkodowanym. W przypadku prowadzenia postępowań przygotowawczych koordynowane są działania z Prokuraturą oraz Sądami, co jest istotne w procesie ścigania i osądzenia sprawców przestępstw.

W ramach działań prewencyjnych i egzekwowania prawa, podejmowana jest współpraca z Żandarmerią Wojskową oraz Służbą Więzienną pozwalająca na wymianę doświadczeń i wzajemne wsparcie w zakresie specjalistycznego szkolenia i realizacji zadań. Z kolei Służba Celno-Skarbowa i Inspekcja Transportu Drogowego są cennymi partnerami w zapewnieniu bezpieczeństwa ekonomicznego i porządku na drogach.

Kooperacja z Państwową Strażą Rybacką przyczynia się do ochrony zasobów naturalnych, co ma bezpośredni wpływ na ekosystem i lokalną gospodarkę. Z kolei współpraca z Miejskim oraz Gminnym Ośrodkiem Pomocy Społecznej ma wymiar społeczny, skupiając się na zapewnieniu opieki i wsparcia osobom potrzebującym.

Wszystkie te przykłady współpracy przynoszą wymierne korzyści w kontekście bezpieczeństwa powiatu sztumskiego. Dzięki nim możliwe jest nie tylko reagowanie na bieżące zagrożenia, ale również planowanie długoterminowych działań prewencyjnych, co ma istotne znaczenie dla podnoszenia jakości życia mieszkańców. Wspólne ćwiczenia, szkolenia i kampanie informacyjne, które są wynikiem tej współpracy, przyczyniają się do podnoszenia świadomości bezpieczeństwa w społeczeństwie, co ma bezpośredni wpływ na obniżenie liczby przestępstw i wypadków. W ten sposób, dzięki dobrze zorganizowanej sieci współpracy, Komenda Powiatowa Policji w Sztumie odgrywa centralną rolę w zapewnianiu i utrzymaniu wysokiego poziomu bezpieczeństwa na terenie powiatu tczewskiego. Na kolejnych stronach zostaną przedstawione przykłady współpracy, które w sposób szczególny wpływają na prace policjantów.

1. Straż Miejska w Sztumie

Komenda Powiatowa Policji w Sztumie od lat utrzymuje bliską współpracę ze Strażą Miejską w Sztumie osiągniętą dzięki oficjalnym porozumieniom z lokalnymi władzami oraz właściwymi relacjami. Ta kooperacja rozciąga się ponad zwykłe patrole, obejmując również inicjatywy związane z poprawą bezpieczeństwa drogowego oraz działania profilaktyczne. Wzajemna wymiana informacji i koordynacja działań pozwalają na efektywniejsze wykorzystanie dostępnych zasobów, w tym miejskiego systemu monitoringu, aby skuteczniej odpowiadać na ewentualne zagrożenia i realizować potrzebne interwencje w obszarach o podwyższonym ryzyku.

Ponadto, obie formacje często współpracują przy organizacji wydarzeń publicznych, takich jak spotkania z mieszkańcami, które mają na celu nie tylko informowanie o bieżących działaniach, ale także zbieranie opinii i uwag od obywateli. Takie podejście buduje mosty porozumienia między służbami a społecznością, co jest niezbędne dla utrzymania bezpiecznego i harmonijnego środowiska.

2. Powiatowa Państwowa Straż Pożarna w Sztumie i Ochotnicze Straże Pożarne z terenu powiatu sztumskiego.

Policja i Powiatowa Państwowa Straż Pożarna to dwie kluczowe służby, których współdziałanie ma zasadnicze znaczenie dla zapewnienia bezpieczeństwa obywateli. W Sztumie, współpraca Komendy Powiatowej Policji i Komendy Powiatowej Państwowej Straży Pożarnej w 2024 roku zaowocowała serią wspólnych działań, zwłaszcza w obszarach wodnych i na drogach. Ta synergia nie tylko podnosi efektywność reagowania na sytuacje kryzysowe, ale również wzmacnia poczucie bezpieczeństwa wśród mieszkańców.

W roku 2024 realizowano wspólne patrole policji i straży pożarnej na terenach wodnych, wykorzystując sprzęt ratowniczy. Zapewniało to kompleksową kontrolę nad bezpieczeństwem osób znajdujących się nad jeziorami, których rejon często wykorzystywany jest przez mieszkańców i turystów jako miejsce rekreacyjne. Działania te miały na celu nie tylko prewencję, ale również szybką i skuteczną interwencję w przypadku wystąpienia zagrożeń. Zabezpieczenie imprez plenerowych odbywających się w rejonie jezior również podkreśla ważność tej współpracy. Zgromadzenie kompetencji i zasobów obu służb pozwoliło na efektywniejsze zarządzanie ryzykiem i zapewnienie bezpiecznego środowiska dla uczestników tych wydarzeń.

Współpraca pomiędzy Policją i Strażą Pożarną przynosi korzyści na wielu poziomach. Po pierwsze, umożliwia szybsze reagowanie na incydenty, co jest kluczowe w sytuacjach zagrażających życiu. Po drugie, połączenie zasobów i wiedzy specjalistycznej obu służb umożliwia bardziej wszechstronne i skuteczne podejście do różnorodnych sytuacji kryzysowych. Wreszcie, takie działania budują zaufanie społeczne i dają mieszkańcom poczucie, że są chronieni przez wyszkolone i dobrze wyposażone służby gotowe do działania w każdej sytuacji.

Podsumowując, współpraca Policji i Straży Pożarnej w Sztumie jest doskonałym przykładem, jak skoordynowane działania różnych służb ratunkowych mogą znacząco wpłynąć na bezpieczeństwo i jakość życia lokalnych społeczności.

4. Państwowa Straż Leśna

W ramach istotnej współpracy między Policją, a Państwową Strażą Leśną, w 2024 roku podjęto szereg działań mających na celu zwiększenie świadomości społecznej na temat przestrzegania zasad ochrony lasów, zasobów wodnych oraz prewencji pożarowej w obszarach leśnych podległych Komendzie Powiatowej Policji w Sztumie. Okres wiosenno-letni, który sprzyja aktywnością rekreacyjnym w lasach i nad wodami, niesie ze sobą wzrost ruchu i potencjalne zagrożenia takie jak pożary, uszkodzenia flory leśnej oraz nielegalne działania łowieckie.

Wspólne patrole policyjne i straży leśnej koncentrowały się na zapobieganiu tym zagrożeniom poprzez egzekwowanie obowiązujących przepisów oraz edukację publiczną. Działania takie jak "Choinka 2024", "Stroisz 2024" były skierowane na zapewnienie bezpieczeństwa zarówno ludziom, jak i środowisku naturalnemu.

Ta współpraca dowodzi, że połączenie sił i zasobów obu służb jest niezwykle istotne w efektywnym zarządzaniu ryzykiem i ochronie naturalnych zasobów. Dzięki tej synergii możliwe jest nie tylko lepsze monitorowanie i ochrona obszarów leśnych, ale również skuteczniejsze informowanie i edukowanie społeczeństwa o odpowiedzialnym korzystaniu z zasobów przyrody. Wartość tej współpracy jest nieoceniona i pokazuje, że dalsze jej kontynuowanie będzie miało istotne znaczenie dla ochrony środowiska oraz bezpieczeństwa obywateli w przyszłości.

PODSUMOWANIE

W ciągu ostatniego roku, działania Policji w powiecie sztumskim przyniosły znaczące korzyści w kwestii bezpieczeństwa publicznego. Dokładna analiza dostarczonych danych wskazuje na utrzymanie porządku i bezpieczeństwa na wysokim poziomie, co jest wynikiem zarówno efektywnych działań profilaktycznych, jak i zdecydowanych działań przeciwko przestępczości. Rok 2024 okazał się być okresem, w którym policja osiągnęła pomyślne wyniki nie tylko w codziennych zadaniach prewencyjnych, ale także w konkretnych operacjach kryminalnych.

Znaczący wkład w tę pozytywną zmianę wniosły różnorodne programy prewencyjne, które są nieprzerwanie realizowane. Programy te, wychodzące naprzeciw potrzebom i oczekiwaniom mieszkańców, skutkują nie tylko prewencją, ale i aktywnym zwalczaniem przestępczości. Działania takie jak regularne debaty i spotkania z dzielnicowymi, które umożliwiają mieszkańcom bezpośrednią wymianę opinii i rozwiązywanie lokalnych problemów, odgrywają istotną rolę w budowaniu zaufania i poczucia bezpieczeństwa wśród obywateli.

Narzędzia takie jak Krajowa Mapa Zagrożeń Bezpieczeństwa czy Moja Komenda umożliwiające obywatelom zgłaszanie zagrożeń, są nieocenione w kreowaniu obrazu lokalnych wyzwań i problemów widzianych przez pryzmat mieszkańców. To zaangażowanie społeczeństwa w proces poprawy bezpieczeństwa jest cenne, gdyż pozwala na szybszą reakcję oraz dostosowanie działań do aktualnych potrzeb.

Prognoza na rok 2025

W roku 2025 Policja w Sztumie planuje kontynuować działania, uwzględniając zmienne warunki społeczne i ekonomiczne, które wpływają na obraz przestępczości. Mimo że zmieniająca się sytuacja polityczna i ekonomiczna może wprowadzać nowe wyzwania, Policja jest zobowiązana do adaptacji i dąży do spełniania określonych celów, nawet w obliczu tych nieprzewidywalnych czynników.

Współpraca z samorządami lokalnymi i wsparcie ze strony władz miejskich i gminnych będzie nadal odgrywać istotną rolę w osiągnięciu tych celów, co jest wyrazem wzajemnego zaufania i wspólnych wysiłków na rzecz bezpieczeństwa publicznego.

Komenda Powiatowa Policji w Sztumie planuje w roku 2025 skoncentrowanie na działaniach prewencyjnych i kryminalnych jak największej liczby policjantów co ma realną szansę obniżyć częstość występowania zdarzeń przestępczych oraz podnieść efektywność w identyfikowaniu i ściganiu sprawców.

KOMENDANT
POWIATOWY POLICJI
w Sztumie
kom. Arkadiusz Paikowski